



VICTIM 50 SUPPORT

Championing victims and survivors since 1974



**Cefnogi dioddefwyr,
creu newid**

Adroddiad Blynyddol a Chyfrifon 2023–24

victimsupport.org.uk

Cefnogidioddefwyrarhai sydd wedi goroesi ers 50 mlynedd

Mae gwaith Victim Support wedi ehangu'n sylweddol ers i'r cynllun cyntaf ddechrau hanner canrif yn ôl.

Heddiw, gyda degawdau o brofiad mewn cefnogi dioddefwyr rydym yn parhau i ddarparu cefnogaeth arloesol o safon uchel, ac yn gweithio i amlygu lleisiau dioddefwyr.

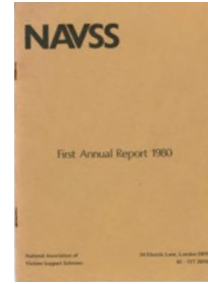
1974

Elusen gyntaf y byd ar gyfer dioddefwyr troseddau yn dechrau darparu cymorth ymarfer a chefnogaeth emosïynol wrth i dîm o wirfoddolwyr o'r Bristol Victims Support Scheme (BVSS) ddechrau curio ar ddrysau i helpu pobl sydd wedi dioddef troseddau yn ddiweddar. Gyda chymorth benthyciad o £1,500 gan NACRO, BVSS yn helpu 500 o bobl yn y pum mis cyntaf.



1979

NAVSS, (Cymdeithas Genedlaethol Cynlluniau Cefnogi Dioddefwyr) yn cofrestru fel elusen genedlaethol gyda chyllid gan ymddiriedolaethau preifat ac Uned Gwasanaeth Gwirfoddol y Swyddfa Gartref.



1981

Er mwyn sicrhau bod dioddefwyr ar draws Cymru a Lloegr yn derbyn gwasanaeth cyson, cyflwynwyd isafswm safonau, ac ymunodd yr Heddlu, y gwasanaethau cymdeithasol ac elusennau eraill gyda'r byrddau rheoli. Cynhaliwyd cystadleuaeth ddylunio i gael logo newydd ac enillodd llun o dioddefwr yn dal eu pen mewn anobaith.



1986

Erbyn 1986, roedd gan bob sir yng Nghymru a Lloegr o leiaf un cynllun Victim Support lleol, gyda'r Swyddfa Gartref yn darparu cronfa o £136,000 i grwpiau lleol sy'n wynebu anawsterau ariannol. Yn ystod y flwyddyn hon hefyd, sefydlwyd prosiect cefnogi peilot yn Essex er mwyn cefnogi teuluoedd wedi'u heffeithio'n benodol gan lofruddiaeth neu ddynladdiad.



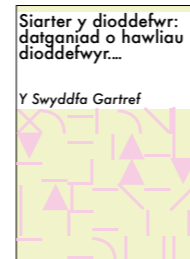
1988

Lansiwyd prosiect Families of Murder Victims er mwyn cefnogi pobl sydd wedi' cael profedigaeth yn sgîl llofruddiaeth, a dechreuodd prosiect Children as Victims of Crime yn Swydd Bedford.



1990

Dioddefwyr yn cael hawliau am y tro cyntaf yn dilyn cyhoeddi *Siarter y Dioddefwr*. Helpodd Victim Support i greu hwn. Mae'r siarter yn nodi'r hyn y mae gan dioddefwyr hawl i'w gael gan yr heddlu, y llysoedd a rhannau eraill o'r system cyfiawnder troseddol.



1998

Lansio Victim Supportline Cenedlaethol er mwyn cynnig cymorth uniongyrchol i alwyr. Y Ddeddf Trosedd ac Anhrefn yn diffinio 'ymddygiad gwrthgymdeithasol' am y tro cyntaf gan helpu i ganfod grwpiau newydd o ddiodesddefwyr. Victim Support yn ymateb gan greu prosiectau lleol i gefnogi pobl sydd ag anghenion cymorth ond heb ddiodesddefwyr.



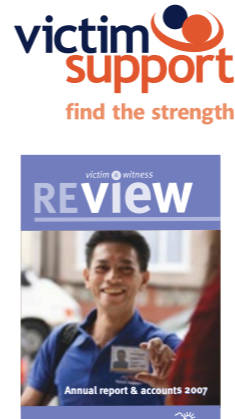
2003

Mae'r Gwasanaethau Tystion ar waith nawr ym mhob llys troseddol yng Nghymru a Lloegr.



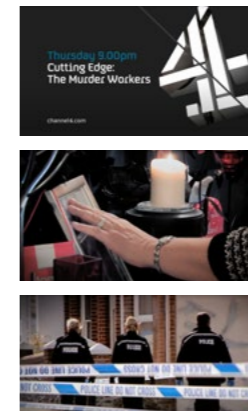
2008

Uno'r elusennau lleol sy'n rhan o Victim Support yn dechrau ar y 1af o Ionawr.



2013

Dioddefwyr a'u gweithwyr achos yn ymddangos yn rhaglen ddogfen Channel 4 Cutting Edge a gafodd ganmoliaeth uchel sef *The Murder Workers*.



2015

VS yn cyhoeddi adroddiad Waiting for Justice, sydd yn ystyried sut mae diodesddefwyr trosedd yn aros am achosion troseddol.



2019

VS yn cyhoeddi nifer o adroddiadau ymchwil ar anghenion pobl sydd wedi profi profedigaeth oherwydd lladdiad, y rhwystrau rhag dianc o berthynas gamdrinllo ar hyn a ddygwyd gan Orchymynion Amddiffyn Trais Domestig.

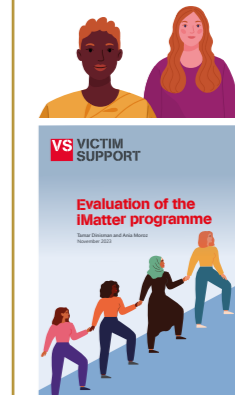


Victim Support yn dod yn rhan o'r partneriaethau Cyfiawnder Troseddol cenedlaethol yng Nghymru, gan osod nodau ac amcanion i wella profiad diodesddefwyr a thystion ledled Cymru.



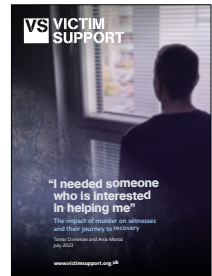
2021

Lansio ein rhaglen genedlaethol iMatter sydd wedi ei chynllunio ar gyfer menywod 16 oed a hyn sydd wedi dioddef cam-drin domestig neu sy'n dioddef ar hyn o bryd.



2023

VS yn cyhoeddi adroddiad ymchwil i effaith lofruddiaeth ar y rhai sydd wedi bod yn dystion. Ehangu ein Gwasanaeth Lladdiadau i gefnogi mwy o bobl, gan gynnwys tystion lladdiadau a digwyddiadau troseddol difrifol.



1977

Annog cymunedau ledled y wlad i greu cynlluniau victim support eu hunain gyda chanllawiau a chymorth a ddarperir mewn partneriaeth â Nacro.



1980

Cynlluniau cymorth i ddiodesddefwyr troseddau yn ymddangos ar draws y wlad. Ar ddechrau'r flwyddyn roedd gan NAVSS 20 o aelodau - erbyn mis Medi mae 67 o aelodau. Penodi'r Fonesig Helen Reeves yn Gyfarwyddwr cyntaf NAVSS.



1985

Gan gydnabod yr angen am gefnogaeth arbenigol ar gyfer mathau penodol o droseddau, Victim Support yn sefydlu gweithgordau i ddatblygu gwasanaethau newydd i ddiodesddefwyr ymosodiadau rhywiol ac i deuluoedd sydd wedi profi profedigaeth yn sgîl llofruddiaeth neu ddynladdiad.

"Ar un achlysur, es i draw i siarad gyda menyw oedd wedi dioddef ymosodiad. Ei gwŷr atebodd y drws, roedd yr adroddiad i'r heddlu wedi bod yn amwys iawn o ran pwys oedd wedi ymosod arni, ond o'u gweld yn rhyngweithio, roedd yn amlwg i mi bod yna awyryglch rhyfedd... Arweiniodd hi fi i'r ystafell fwyta a dweud mai'r peth gorau i wneud fyddai rhoi fy rhif ffôn iddi er mwyn iddi allu ffonio o dŷ ffrind."

Un sydd wedi dioddef trosedd

1987

Y Swyddfa Gartref yn rhoi £2 filiwn yn y grant cyllid craidd cyntaf i Victim Support.



1989

Sefydlu'r Gwasanaeth Tystion cyntaf yn dilyn pryderon fod y gefnogaeth sydd ar gael i ddiodesddefwyr yn y llys yn annigonol.



1994

Rydym yn cynnig help bellach i un miliwn o bobl y flwyddyn. Gwasanaeth Tystion Llys y Goron yn cael ei lansio.

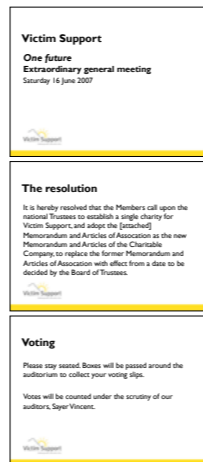
2002

Victim Support yn cyhoeddi adroddiad 'Criminal Neglect' yn tynnu sylw at fethiant gwasanaethau cyhoeddus y tu hwnt i'r system cyfiawnder troseddol, megis iechyd a thai, i ddarparu ar gyfer anghenion diodesddefwyr. Un o'r argymhellion allweddol ydy bod angen gweithredu traws-lywodraethol i fynd i'r afael â throseddau.



2007

Aelodau Victim Support ar draws Cymru a Lloegr yn pleidleisio mewn cyfarfod cyffredinol arbennig i greu un elusen genedlaethol yn lle'r ffederasiwn.



2010

Er mwyn sicrhau bod pobl sydd wedi cael profedigaeth oherwydd lofruddiaeth neu ddynladdiad yn derbyn gwasanaethau diodesddefwyr yn dilyn cyfnewidau cyson ar draws ystod o anghenion, crëwyd y Gwasanaeth Lladdiadau. Maent yn defnyddio staff cyflogedig i weithredu fel un pwynt cyswllt gan ddarparu cymorth ymarferol am gymaint o amser ag y mae'r diodesddefwr ei angen. Caiff gweithwyr achos eu hysbysu am farwolaethau treisgar o fewn 24 awr ac maent yn darparu cefnogaeth arbenigol hyd nes nad oes angen mwy.



2014

Comisiynydd heddlu a throseddol etholedig yn dechrau cymryd cyfrifoldeb am gomisiynu gwasanaethau diodesddefwyr yn dilyn cynyddu'r cyllid i £55.5 miliwn ar gyfer gwasanaethau diodesddefwyr gan Lywodraeth ganolog.



2017

VS yn ymateb i flwyddyn o ymosodiadau terfysgol erchyll yn Llundain, Manceinion a thramor, gan gysylltu â thros 1,400 o bobl yr effeithiwyd arnynt. Yn dilyn yr ymosodiadau dechreuodd ein Llinell Gymorth weithredu 24/7, gyda staff a gwirfoddolwyr sydd wedi'u hyfforddi'n arbennig wrth law i sicrhau bod diodesddefwyr a'u teuluoedd yn cael mynediad i gymorth, cyngor a chymorth ariannol ar unwaith. Mae ein Llinell Gymorth yn parhau i weithredu 24/7 hyd heddiw.



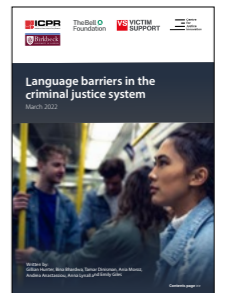
2020

Rydym yn addasu ein gwasanaethau i wynebu'r siawnsiau a achoswyd gan bandemig Covid-19. Er mwyn sicrhau parhad ein ddarpariaeth, rydym yn datblygu deunyddiau canllaw newydd sy'n mynd i'r afael â'r gofymion newydd rydym yn eu gweld gan y bobl sydd wedi eu heffeithio fwyaf. Lansio ein platform rhyngweithiol newydd My Support Space, gan ddarparu rhychiawnt o adnoddau rhyngweithiol i helpu i ymdopi ag effaith troseddau. Gwneud ein gwasanaeth sgwrsio byw ar gael 24/7 i bawb sy'n byw yng Nghymru a Lloegr.



2022

Fel rhan o brosiect dros ddwy flynedd wedi'i ariannu gan y Swyddfa Gartref, rydym yn datblygu adnoddau ar gyfer asiantaethau allanol er mwyn gwella'r ymateb cychwynnol a'r gefnogaeth i orosywyr camdriniaeth rhywiol mewn plant yn y gorffennol. Rydym yn cyhoeddi adroddiad ymchwil ar rwystrau ieithyddol yn y system cyfiawnder troseddol mewn partneriaeth â Birkbeck, Prifysgol Llundain a'r Ganolfan Arloesol ym maes Cyfiawnder.



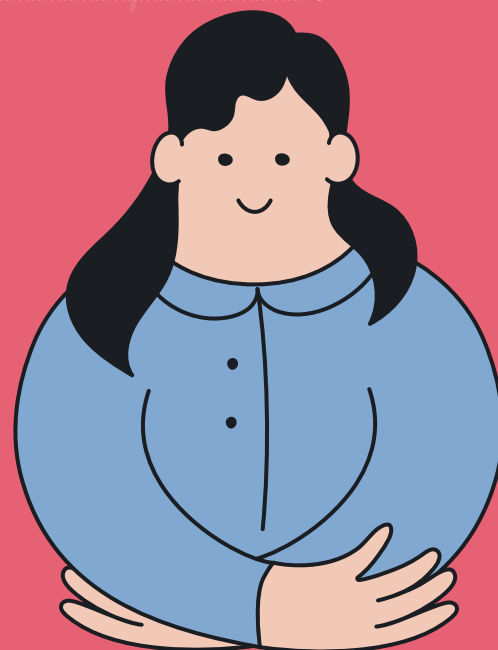
2024



CHAMPIONING VICTIMS AND SURVIVORS SINCE 1974

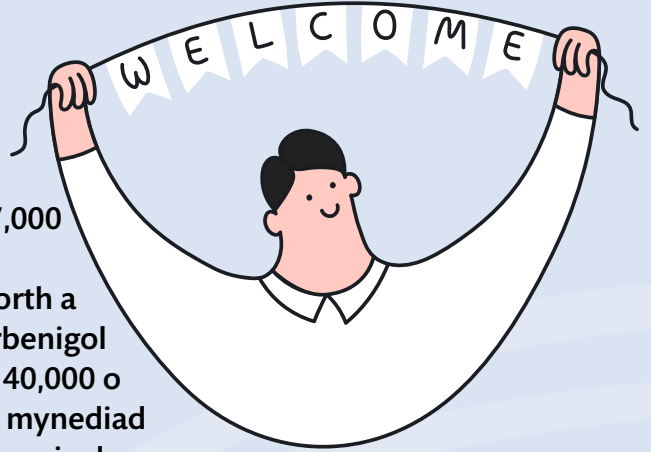
Cynnwys

Rhagair	5
Amdanom ni	8
Gwasanaethau VS yng Nghymru a Lloegr	9
Beth rydym yn ei wneud	10
Ein gwasanaethau	12
2023–24 mewn rhifau	15
Adroddiad yr ymddiriedolwyr	16
Cyflawniadau a pherfformiad	16
Strategaeth 2024–29	24
Cynlluniau ar gyfer y dyfodol	25
Adroddiad atebolrwydd	26
Strwythur, llywodraethu a rheoli	26
Aelodaeth y Bwrdd a'r Pwyllgorau	31
Prif risgiau a materion ansicr	32
Adolygiad ariannol	38
Cyfrifoldebau'r ymddiriedolwyr mewn perthynas â'r datganiadau ariannol.....	40
Adroddiad yr archwilydd	41
Datganiadau ariannol	44
Datganiad cyfunol o'r gweithgareddau ariannol	44
Mantolen ar 31 Mawrth 2024	45
Datganiad llif arian cyfunol	46
Nodiadau i'r datganiadau ariannol	47
Diolch	56
Diolch i staff, gwirfoddolwyr ac i'r rhai sydd wedi defnyddio ein gwasanaethau	56
Ein cyllidwyr	60
Ein cefnogwyr a'r rhai sy'n codi arian i ni	62
Ymunwch â ni i gefnogi dioddefwyr a sicrhau newid	63
Manylion cyfeirio a gweinyddol	64



Rhagair

Dros y flwyddyn ddiwethaf, mae Victim Support (VS) wedi parhau i ddarparu achubiaeth i ddioddefwyr yng Nghymru a Lloegr: Mae tua 787,000 o bobl wedi cael mynediad at ein gwasanaethau eleni (trwy gyfeiriadau gan yr heddlu, llinell gymorth a sgysiau byw) ac rydym wedi darparu cymorth arbenigol sy'n cael ei deilwra gan weithiwr cymorth i dros 140,000 o bobl. P'un ai ein bod ni'n helpu dioddefwyr i gael mynediad i'w hawliau, yn darparu cymorth emosiynol hollbwysig drwy amseroedd anodd iawn neu'n ymgyrchu dros newid - gwella bywydau ar ôl troseddau sydd wrth wraidd ein holl waith. Dyna pam mai thema'r adroddiad hwn, a theitl ein strategaeth 2024-2029, ydy cefnogi dioddefwyr, creu newid.



Mae ein cenhadaeth mor bwysig ag erioed, o ystyried yr heriau aruthrol sy'n wynebu dioddefwyr heddiw. Dydy'r heriau yma ddim yn rhai newydd. Yn hytrach, mae problemau hirsefydlog - llysoedd aneffeithiol a dirywiad mewn ymddiriedaeth yn yr heddlu - wedi dod yn broblemau cyson ac mae ffydd dioddefwyr yn y system cyfiawnder troseddol yn fregus.

Mae tanfuddsoddi parhaus gwaith llysoedd ar hyd a lled y wlad wedi pentyrru. Mae oedi eithriadol yn wynebu dioddefwyr, gyda rhai yn aros hyd at chwe blynedd i'w hachos fynd gerbron y llys. Ar ddiwedd 2023, roedd 67,573 o achosion yn dal i aros am y camau nesaf yn Llys y Goron, dyma'r ffigwr uchaf sydd wedi'i gofnodi ers i'r ystadegau ddechrau yn 2014. Ar gyfartaledd, mae achosion yn cymryd 262 diwrnod i fynd trwy Lys y Goron: 52% yn hirach na'r lefelau yn 2014. Mewn achosion treisio, mae'r ffigwr yn cyrraedd 393 diwrnod, sydd 58% yn uwch na'r ffigwr yn 2014.

Yn y cyfamser, mae ffydd y cyhoedd yn yr heddlu yn dirywio'n gyflym. Datgelodd pŵl YouGov diweddar nad oes gan dros hanner y cyhoedd ffydd yn yr heddlu i ddatrys troseddau, ac nad oes gan dros draean o'r cyhoedd ffydd yn yr awdurdodau i gynnal cyfraith a threfn. Un o'r rhesymau dros y diffyg hyder hwn yw methiant yr heddlu i ddatrys trsoeddau elfennol. Yn 2023, roedd cyfraddau cosbi am fwrghleriaeth yn 3.9%, yn bron i hanner yr holl gymunedau, mae'r heddlu wedi methu â datrys unrhyw fwrghleriaeth yn ystod y tair blynedd diwethaf. Mae'r ffigyrau hyn yn ysgytwol. Ond gellir dadlau bod y diffyd ymddiriedaeth ymhlith menywod yn ddyfnach, ac yn deillio o'r achosion diweddar o gam-drin gan swyddogion heddlu, yn enwedig yn Heddlu'r Met. Wedyn, y gwir plaen ydy mai 3.9 y cantdim ond tri y cant o achosion treisio a adroddwyd a arweiniodd at euogfarn. Mae canlyniadau cyfiawnder sydd mor affwysol o wael yn porthi safbwyntiau llawer o fenywod sy'n credu nad yw'r system cyfiawnder troseddol wedi ei greu i'w gwasnaethu nhw.

Yn yr amgylchedd hwn, mae gwasanaethau annibynnol i ddioddefwyr, fel ein gwasanaethau ni, yn bwysicach nag erioed - ac rydym yn gwerthfawrogi'r cyllid sydd yn ein galluogi i'w darparu. Ond mae'n rhaid i ni gydnabod bod pwysau ariannol yn ein hwynebu ni a gweddill y sector. Yn syml, mae disgwyl i ni ddarparu mwy o gymorth, ond gyda llai o arian.

Mae cynnydd aruthrol mewn adroddiadau am drais rhywiol yn golygu bod dioddefwyr yn cael eu cyfeirio at wasanaethau sydd heb y capasiti i'w cefnogi nhw, tra bod newidiadau i natur troseddau, fel twyll, yn creu grwpiau newydd o ddioddefwyr sydd angen ac yn haeddu derbyn cymorth.

Dydy cronfeydd cyllid heb dyfu gyda'r galw na chwyddiant, felly mae heriau yn wynebu sector sydd eisoes yn brin o gyllid.

Er yr holl broblemau dwfn, dros y flwyddyn ddiwethaf cyrhaeddwyd sawl carreg filltir gwerth eu dathlu. Rydym wedi bod ynghlwm â siapio'r Bil Dioddefwyr a Charcharorion, neu'r Ddeddf Dioddefwyr a Charcharorion erbyn hyn, ar ôl iddi dderbyn cydsyniad brenhinol ym mis Mai. Bydd y ddeddfwriaeth bwysig yma o'r diwedd yn darparu gorolwg cenedlaethol dros God y Dioddefwyr, gan sicrhau bod hawliau sylfaenol megis yr hawl i ddioddefwyr dderbyn gwybodaeth a chael eu cyfeirio at wasanaethau cymorth yn cael eu monitro a'u gweithredu.

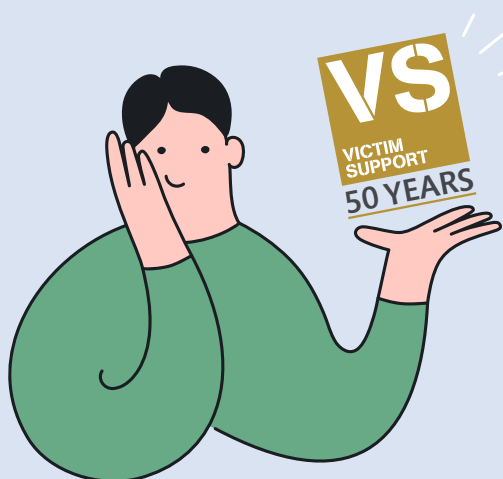
Rydym eisoes wedi gweld llywodraethau a chorfforaethau yn rhoi mwy o sylw i droseddau sy'n gysylltiedig â thechnoleg, sydd yn cyflym gynyddu. Tra bod twyll – sydd nawr yn cyfateb i tua phedwar deg y cant o'r holl droseddau – yn gorbwysu'r adnoddau sydd ar gael i fynd i'r afael ag ef, mae lansiad **strategaeth twyll** newydd y Llywodraeth yn gam yn y cyfeiriad cywir. Yn yr un modd, mae camau gan apiau dëtio fel **Tinder** a **Bumble**, sydd wedi cyflwyno proses ddilysu lluniau a gwiriadau ID gorfodol, yn profi parodrwydd corfforaethau i ddechrau cymryd cyfrifoldeb am gam-drin sy'n digwydd ar eu platfformau. Rydym ninnau wedyn wedi ymateb i anghenion dioddefwyr, gan gyflwyno gwasanaethau newydd i gefnogi wedi twyll er mwyn helpu'r miloedd o bobl sy'n cael eu targedu yn ddyddiol i ymadfer ac adennill yr arian a ddygwyd.

Rydym hefyd wedi gweld technoleg yn newid natur troseddau eraill megis trais rhywiol. **Mae seiber-fflachio** nawr yn drosedd, ac rydym wedi gweld cynnydd enfawr yn nifer y dioddefwyr blacmel rhywiol sydd yn ceisio cymorth, felly rydym wedi gorfod addasu i ymateb i'r anghenion newydd.

Yn y cyfamser, rydym wedi bod yn ystyried sut y gallwn ehangu ein gwasanaethau digidol er mwyn rhoi gwell cefnogaeth i ddioddefwyr. Eleni, rydym wedi datblygu fersiwn ap o'n llwyfan cymorth ar-lein, My Support Space, sy'n cynnig cyngor a strategaethau ymdopi ar gyfer ystod eang o droseddau. Felly, er bod technoleg yn creu heriau aruthrol, gall hefyd gynnig datrysiadau arloesol a ffyrdd gwahanol o gysylltu â dioddefwyr a'u helpu.

Beth nesaf?

Eleni byddwn yn nodi hanner canmlwyddiant VS a bydd ein staff yn cynnal sawl digwyddiad cyffrous ar hyd a lled y wlad er mwyn dathlu. Bydd un digwyddiad yn y senedd, gan ddod â gwleidyddion a meddylwyr blaengar ynghyd i drafod sut ddyfodol fydd i wasanaethau dioddefwyr. Rydym yn gweithio'n agos gyda'r Llywodraeth newydd er mwyn sicrhau bod lleisiau dioddefwyr yn cael eu clywed ar y lefelau uchaf.



Roedd derbyn cydsyniad brenhinol ar gyfer y Bil Dioddefwyr a Charcharorion ym mis Mai yn foment arbennig – mae angen nawr i ni droi ein sylw tuag at sicrhau ei fod yn darparu ar gyfer ddioddefwyr ac yn dod â'r newid sydd ei angen arnynt.

Rydym newydd lansio ein strategaeth newydd sydd yn gosod ein gweledigaeth ar gyfer dyfodol lle caiff hawliau dioddefwyr eu parchu, lle caiff eu lleisiau eu clywed, a lle teimlant eu bod yn cael cefnogaeth dda – dyma sydd am yrru ein gwaith am y pum mlynedd nesaf. Wrth symud ymlaen gyda'r nod hwn, byddwn yn sicrhau nad oes unrhyw un yn cael eu gadael ar ôl.

Mae hynny'n cynnwys pobl sydd yn dioddef effeithiau niweidiol ymddygiad gwrthgymdeithasol parhaus. Byddwn yn ymgyrchu er mwyn gwella sut mae awdurdodau lleol, asiantaethau gorfodi'r gyfraith, darparwyr tai a gwasanaethau eraill, yn trin y dioddefwyr hyn, tra byddwn hefyd yn galw am fwy o wasanaethau i gefnogi unrhyw un sydd yn profi ymddygiad gwrthgymdeithasol.

Mae gwella profiadau yn y llys hefyd yn mynd i fod yn ffocws allweddol. Nid yw'r grym gennym i leihau rhestrau aros – ond gallwn ni, ac fe fyddwn ni, yn rhoi pwysau ar y llywodraeth i gyflawni hynny. Byddwn hefyd yn eirioli dros ddiodefwyr, gan sicrhau eu bod yn derbyn mynediad i fesurau arbennig ac yn pwysleisio pwysigrwydd rolau megis Eiriolwyr Annibynnol Trais Rhywiol yn cefnogi diodefwyr trwy'r system cyfiawnder troseddol. Yn olaf, yn wyneb caledi, rydym yn fwy penderfynol nag erioed i barhau i arloesi a gwella ein gwasanaethau hanfodol. Hoffem ddiolch i'n comisiynwyr, arianwyr a chefnogwyr am gadw eu ffydd ynddom – a diolch i'n staff arbennig am eu gwaith rhagorol a'u hymrwymiad diflino i gefnogi pobl trwy amseroedd anodd. Wrth weithio gyda diodefwyr rydym wedi dysgu bod pobl yn gallu ailadeiladu eu bywydau yn dilyn trawma – ond bod angen help ar y daith. Rhaid i'r cymorth hwn fod o'r safon uchaf ac wedi'i deilwra i ateb anghenion unigryw pob unigolyn – dyna sydd gennym ni i'w gynnig.

Gallwn ond darparu ein gwasanaethau a chefnogi diodefwyr os ydym yn derbyn cyllid digonol. Bydd y cynnydd yng nghyfraniadau Yswiriant Gwladol cyflogwyr o fis Ebrill 2025 yn cael effaith sylweddol ar wasanaethau diodefwyr. Bydd sefydliadau sydd yn cynnig gwasanaethau hanfodol i ddiodefwyr a goroeswyr yn wynebu costau uwch tra bydd mwy o alw am eu gwasanaethau.

Credwn bod angen gweithredu. Rydym yn galw ar y Llywodraeth i gynyddu'r cyllid i wasanaethau diodefwyr i dalu am y cynnydd hwn mewn costau. Heb gyllid ychwanegol, bydd y newidiadau arfaethedig yn cael effaith niweidiol ar yr holl sector a'r gallu sydd gan ddiodefwyr a goroeswyr i dderbyn cymorth allweddol.

Katie Kempen
Prif Swyddog Gweithredol

Andrew Tivey
Cadeirydd yr Ymddiriedolwyr

Katie Kempen

Andrew Tivey



Amdanom ni

Mae VS yn gwneud gwahaniaeth sylweddol i fywydau'r bobl sydd yn derbyn ein cymorth.

Rydym yn darparu cymorth annibynnol a chyfrinachol yn rhad ac am ddim i bobl y mae troseddau neu ddigwyddiadau trawmatig yn effeithio arnynt, gan eu helpu i symud ymlaen gyda'u bywydau. Rydym hefyd yn gweithio er mwyn deall y problemau a'r heriau sydd yn wynebu dioddefwyr a thystion er mwyn gallu gwneud newidiadau cadarnhaol.



Rydym yn lleol – Mae ein staff a'n gwirfoddolwyr lleol medrus wedi'u gwreiddio yn y cymunedau ble maent yn byw ac yn gweithio (gweler tudalen 9).

Rydym yn genedlaethol – rydym yn darparu rhai gwasanaethau i bobl ym mhob rhan o Gymru a Lloegr (gweler tudalen 9).

Rydym yn annibynnol – o'r heddlu, y llywodraeth, awdurdodau lleol, gwasanaethau mewnfudo a'r system cyfiawnder troseddol.

Rydym yn gynhwysol ac yn gwneud ymdrech gadarnhaol i ddiwallu anghenion gwahanol bobl ac i greu amgylcheddau ble bydd pawb yn teimlo eu bod yn cael eu parchu.

Rydym yn gwneud gwahaniaeth ac yn sicrhau ansawdd ein holl wasanaethau drwy ein hymagwedd o wella'n barhaus.

Ein diben

Rydym yn bodoli er mwyn cynorthwyo dioddefwyr i symud ymlaen a chreu newid drwy eu lleisiau.

Ein gweledigaeth

Rydym yn gweithio tuag at ddyfodol lle caiff hawliau dioddefwyr eu parchu, lle caiff eu lleisiau eu clywed, a lle teimlant eu bod yn cael cefnogaeth dda.

Ein cenhadaeth

Rydym yn darparu amryw o wasanaethau arbenigol i ddioddefwyr, tystion a'r rhai sydd wedi goroesi, ac maent wedi'u teilwra i anghenion unigolion ac yn seiliedig ar dystiolaeth.

Rydym yn:

- **Eu galluogi** i deimlo'n fwy diogel ac yn fwy ymwybodol o strategaethau i leihau risg.
- **Eu grymuso** i fanteisio ar eu hawliau.
- **Gwranddo** gyda thosturi, dilysu eu profiadau a'u helpu i symud ymlaen.
- **Eu cynorthwyo** i gael eu clywed ac yn ymgyrchu dros welliannau i hawliau dioddefwyr.



Gwasanaethau VS yng Nghymru a Lloegr

Gwasanaethau lleol

Rydym yn darparu gwasanaethau lleol mewn 31 o ardaloedd ledled Cymru a Lloegr. Maent yn cael eu cyllido gan swyddfeydd eu Comisiynydd Heddlu a Throseddu/Maer lleol, yn ogystal â chyllidwyr eraill, ac maent yn sicrhau y darperir gwasanaethau cefnogi dioddefwyr hollbwysig sydd yn diwallu anghenion a blaenoriaethau lleol.

Caiff y gwasanaethau lleol hyn eu cefnogi gan ein Tîm Gwydnwch Cenedlaethol sydd yn llenwi i mewn pan fydd swyddi gwag neu'n ymateb i donnau mawr o alw.

Gwasanaethau cenedlaethol

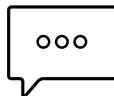
Mae VS yn darparu'r Gwasanaeth Lladdiadau Cenedlaethol (Cymru a Lloegr), gan gefnogi teuluoedd sydd wedi cael profedigaeth yn sgil llofruddiaeth neu ddymladdiad (gweler tudalen 12). Rydym hefyd yn darparu Adroddiad a Chanolfan Cymorth Troseddau Casineb Cymru (gweler tudalen 13).

Rydym yn credu y dylai pob unigolyn y mae trosedd wedi effeithio arnynt gael mynediad at wasanaethau annibynnol i ddiodesfwyr. Er mwyn osgoi cael loteri codau post i ddiodesfwyr, mae ein gwasanaethau digidol a ffôn cenedlaethol ar gael i unrhyw un sydd mewn angen ledled Cymru a Lloegr, gan gynnwys y 12 o siroedd lle nad ydym wedi cael ein comisiynu i ddarparu gwasanaeth lleol. Dyma nhw:



Supportline: 08 08 16 89 111

- Gwasanaeth ffôn 24/7 am ddim



Sgwrsio byw

- Gwasanaeth negeseuon 24/7 am ddim



My Support Space

- Ilwyfan ac ap hunangymorth ar-lein



Beth rydym yn ei wneud

Rydym yn cefnogi dioddefwyr

Mae cael profiad o drosedd yn gallu newid bywyd rhywun. Gallai beri trawma ac effeithio ar fywyd dydd-i-ddydd, gan gynnwys llesiant a chwsg. Gallai effeithio hefyd ar berthnasoedd gyda phartner, y teulu a ffrindiau yn ogystal â chydweithwyr. Ar ben hynny, gall canfod eich ffordd o gwmpas y system cyfiawnder troseddol a gwybod eich hawliau fel un sydd wedi dioddef yn sgil trosedd fod yn ofnadwy o heriol.

DIOGELWCH

Rydym yn helpu pobl i deimlo'n saffach ac yn fwy diogel

RHOI GWYBODAETH

Rydym yn helpu pobl i ddeall eu hawliau ac i deimlo eu bod wedi eu grymuso

DILYSU

Rydym yn sicrhau bod pobl yn teimlo bod rhywun yn gwrando arnynt ac yn deall eu profiadau

YSTYRIED

Rydym yn helpu i ddatblygu strategaethau ar gyfer ymdopi â bywyd beunyddiol a datblygu gwytnwch

CYSYLLTU

Rydym yn sicrhau bod gan bobl rwydweithiau cryf a bod eu lleisiau yn cael gwrandawriad

Rydym yn creu newid

Rydym yn annibynnol ar yr heddlu, y llywodraeth, awdurdodau lleol a'r system cyfiawnder troseddol. Mae'r annibyniaeth hwn yn ein galluogi i godi llais a hyrwyddo hawliau dioddefwyr er lles pawb y mae troseddu wedi effeithio arnynt, nawr ac yn y dyfodol.

- Rydym yn rhannu ac yn amlygu llais y dioddefwyr
- Rydym yn siarad â llais cenedlaethol sy'n seiliedig ar wybodaeth
- Rydym yn helpu i ddylanwadu ar ddeddfwriaeth, polisi ac ymarfer
- Rydym yn cydweithio â sefydliadau eraill.

“Roedd gwthio fy achos llys yn ôl wedi cael effaith enfawr ar fy ieuchyd meddwl... – mae e'n llythrennol wedi fy chwalu. Mae e wedi fy chwalu'n gorfforol ac yn feddyliol. Pan fyddwch chi'n torri gwydr, does dim modd ei osod yn ôl at ei gilydd, a dyna dw i'n teimlo y mae e wedi'i wneud i mi.

“Mae'n rhaid i bobl gyffredin sydd yn dod o'r un lle â fi gael llais. Dw i eisiau codi'r llais yna. Mae fel petai ein stori ni yn golygu dim oherwydd ein bod ni'n bobl gyffredin, neu o'r dosbarth gweithiol, neu ar incwm isel, neu'n perthyn i leiafrif... Ond mae yna bobl wnaiff wrando. Mae'n unig, yn anodd ac yn eich ynysu ond cyfathrebu yw'r allwedd.

“Enw fy ISVA oedd Sally ac roedd hi'n wych. A dweud y gwir, fe wnaeth hi achub fy mywyd a fyddwn i ddim wedi gallu dod trwy hyn i gyd hebddi. Roedd hi wedi bod yn help aruthrol i fi ac roedd ganddi lawer o wybodaeth am y system cyfiawnder troseddol ac felly wedi gallu fy nhywys drwy hynny.”

Goroeswr camdriniaeth ddomestig a gefnogwyd gan VS

Dyma ddisgrifiad Jenna* o'i rôl fel Cynghorydd Annibynnol ar Drais Rhywiol (ISVA)

Does dim diwrnod arferol i ISVA, mae ein gwaith yn amrywio ac mae gweithio'n gyflym yn gallu bod yn hanfodol ar adegau.

Er ein bod yn darparu cymorth tebyg i'n holl gleientiaid, mae pob achos yn wahanol ac mae pob unigolyn yn ymateb un wahanol i drawma sylweddol, felly mae angen ymyriadau pwrpasol ar gyfer pob achos.

Mae anghenion pob cleient yn wahanol. Rydym yn ystyried anghenion a galluoedd amrywiol cleientiaid er mwyn ceisio hyrwyddo gwasanaeth hygyrch i bawb.

Mae gwasanaethau cyfieithu yn cynorthwyo gyda nifer o'n galwadau. Yn yr achosion hynny, rydym yn wylidwrus er mwyn sicrhau bod unrhyw asiantaethau cyfiawnder troseddol yn cymryd y camau cywir hefyd i ganiatáu i'r cleient gael eu deall a deall beth sydd yn cael ei gynnig. Rydym yn gofyn am gael defnyddio cyfieithwyr/cyfringwyr pan fo angen.

Rydym yn cynnig llawer o gysur i'r bobl yr ydym yn eu cefnogi, gan normaleiddio ymatebion i drawma a'r effeithiau trawma y gallant fod yn eu profi. Gallwn hybu strategaethau ymdopi iach, ystyried llwybrau cefnogi a allai gynyddu eu rhwydweithiau cefnogaeth, a chael sgysiau yn aml fel bod y cleient yn gallu cael lle diogel i siarad am effeithiau eu profiadau.

Rydym yn cymryd gofal i osod ffiniau yn ein gwaith, i sicrhau nad yw tystiolaeth na'r broses cyfiawnder troseddol yn cael eu tansilio. Nid ydym yn trafod y dystiolaeth na'r profiad o'r trais rhywiol ei hun gyda ein cleientiaid. Rydym yn sicrhau bod y cleient yn ymwybodol o'n cyfyngiadau o fewn y rôl a byddwn yn ceisio canfod cymorth gwahanol pan nad oes modd i ISVA ddiwallu eu hanghenion.

Nid yw bod yn ISVA yn rhwydd, mae'n anodd gweld y rhwystredigaeth a'r tristwch y bydd cleient yn eu teimlo pan fydd achos llys neu wrandawriad dedfrydu wedi cael ei ohirio a themlo'n ddi-rym pan nad oes modd cysuro cleient.

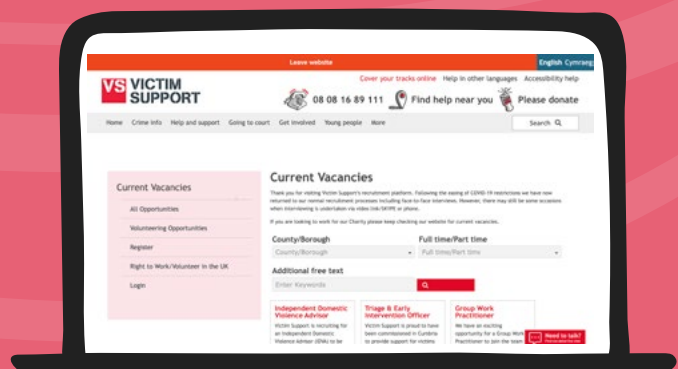
Dyma sy'n digwydd weithiau pan fydd achos yn gorfod aros blynyddoedd cyn hyd yn oed cyrraedd y llys. Tebyg yw'n teimladau pan fydd achos yn gorffen gyda rhyddfarn. Ar ôl blynyddoedd o gefnogi a chyrraedd y llys, dyma'n bendant y rhan anoddaf o fod yn ISVA. Dyma sy'n digwydd weithiau pan fydd achos yn gorfod aros blynyddoedd cyn hyd yn oed cyrraedd y llys.

Serch hynny, y peth gorau am fod yn ISVA ydy gweld cynnydd corfforol a meddyliol cleient ar ôl trawma aruthrol trosedd rhywiol.

*Enw wedi'i newid i ddiogelu cyfrinachedd.



Dysgwch ragor am ISVA a rolau eraill ar [wefan VS](#).



Ein gwasanaethau

Rydym yn darparu ystod eang o wasanaethau ar gyfer troseddau penodol a throseddau amrywiol. Mae ein gwasanaethau'n gweithio'n agos gyda sefydliadau partner er mwyn cyrraedd pob cymuned a sicrhau bod y rhai sydd wedi cael eu heffeithio yn cael y cymorth a'r gefnogaeth mwyaf addas. Ymhlith yr enghreifftiau, mae:



Aml-drosedd

Mae ein gwasanaethau aml-drosedd lleol yn helpu dioddefwyr, tystion a chefnogwyr y rhai sydd wedi cael profiad o drosedd. Mae'r gwasanaethau hyn yn seiliedig ar anghenion, sy'n golygu bod gan pob dioddefwr y cyfle i gael cefnogaeth os oes angen arnynt, gan adlewyrchu'r amrywiaeth yn yr effeithiau y gall troseddau eu cael beth bynnag fo natur y drosedd. Maent yn rhoi achubiaeth i nifer o ddi-droseddau sydd heb unrhyw le arall i fynd. Mae cyfran uchel o'r dioddefwyr sy'n cael eu cefnogi gan wasanaethau aml-drosedd yn cynnwys dioddefwyr a'r rhai sydd wedi goroesi trais difrifol, camdriniaeth ddomestig o risg safonol a chanolig, aflonyddu rhywiol a chamdriniaeth ddi-gyswllt.

Mae ein cefnogaeth yn cael ei theilwra i'r unigolyn a byddwn ni'n helpu dioddefwyr i ddeall yr effeithiau y mae'r drosedd wedi'u cael arnynt ac yn datblygu strategaethau i helpu i ymdopi â bywyd beunyddiol. Gallwn ni weithio ar gynllun diogelwch, darparu gwybodaeth am hawliau a'r system cyfiawnder troseddol, cydweithio ag asiantaethau eraill a chryfhau rhwydweithiau cefnogaeth.



Terfysgaeth a digwyddiadau trosedd mawr eraill

Rydym yn darparu ymateb cenedlaethol i derfysgaeth a digwyddiadau trosedd mawr. Mae gennym dîm o weithwyr achos arbenigol sy'n gweithio o bell yn ein Canolfan Gyswllt Genedlaethol yng Nghaerdydd ac maent yn gallu darparu cefnogaeth a gwybodaeth ar unwaith pan fydd digwyddiad mawr, i unrhyw un sydd wedi cael eu heffeithio.



Cam-drin domestig

Rydym yn cynnig ystod o wasanaethau i bobl sydd wedi profi camdriniaeth ddomestig, gan gynnwys achosion lle nad oes adroddiad wedi'i wneud i'r heddlu. Mae'r mwyafrif llethol o ddi-droseddau/goroeswyr cam-drin domestig a'r rhai sydd yn defnyddio ein gwasanaethau yn fenywod. Rydym yn cynnig cefnogaeth holistig sydd yn cydnabod effeithiau trais yn erbyn menywod a merched. Rydym hefyd yn cynnig cefnogaeth i ddynion, pobl draws a phobl anneuaidd sydd wedi cael profiad o gamdriniaeth ddomestig, gyda gwasanaethau sy'n cydnabod ac yn ymateb i'w hanghenion.

Mae ein cefnogaeth yn cael ei arwain gan y dioddefwr ac yn seiliedig ar yr hyn sydd ei

angen ar yr unigolyn. Rydym yn cynnal asesiad manwl o anghenion a risgiau ac wedyn yn datblygu cynllun diogelwch a chefnogaeth unigol sydd â'r nod o leihau risg. Rydym yn eirioli gyda nifer o asiantaethau gan gynnwys asiantaethau iechyd, tai, sifil a throseddol, er mwyn helpu dioddefwyr gyda chael mynediad at gymorth a gwasanaethau y mae ganddynt hawl i'w derbyn, er mwyn byw yn rhydd rhag niwed. Mae ein model gwasanaeth newydd a'n hadnoddau yn ein helpu i ystyried effaith cam-drin domestig o fewn cyd-destun ehangach erledigaeth ac yn sicrhau bod cymorth yn ystyriol o drawma. Gyda nifer o'n cytundebau, mae VS mewn sefyllfa unigryw lle gall gefnogi dioddefwyr beth bynnag fo natur y drosedd, felly pan fydd rhywun sydd wedi dioddef camdriniaeth ddomestig wedi'u heffeithio gan droseddau eraill hefyd, gallwn ddarparu holistig sy'n canolbwyntio ar yr unigolyn.

Fel rhan o'n portffolio cam-drin domestig, rydym yn darparu rhaglenni gwirfoddol i'r rhai sy'n gyfrifol er mwyn mynd i'r afael â'r hyn sydd wrth wraidd cam-drin domestig drwy addysgu am berthnasoedd iach a rhaglenni cymorth. Mae'r rhaglenni atal hyn yn anelu at newid meddylfryd ac ymddygiad y camdriniwr er mwyn atal ailadrodd troseddau a gwneud camdriniaeth ddomestig yn llai cyffredin.



Trais rhywiol

Mae ein Cynghorwyr Annibynnol ar Drais Rhywiol (ISVAs) yn helpu pobl sydd wedi cael eu treisio neu sydd wedi profi troseddau rhyw eraill (gweler tudalen 11). Mae hyn yn cynnwys helpu'r rhai sydd wedi goroesi'r troseddau i weithredu yn y modd sy'n iawn iddyn nhw, eu cefnogi wrth iddynt ddewis a ydynt am adrodd am y drosedd ai peidio, cydlynu gyda gwasanaethau iechyd a gwasanaethau cymorth eraill a'u helpu i ganfod eu ffordd drwy'r system cyfiawnder troseddol.

393 diwrnod - yr amser cyfartalog i achos trais rhywiol gyrraedd Llys y Goron.



Gwasanaeth Lladdiadau Cenedlaethol

Rydym yn darparu'r Gwasanaeth Lladdiadau Cenedlaethol yng Nghymru a Lloegr, gan gefnogi teuluoedd sydd wedi cael profedigaeth neu wedi bod yn dyst i lofruddiaeth neu ddynladdiad gartref yn ogystal â thramor. Mae'r gwasanaeth yn cael ei gynnig i'r teuluoedd

sydd wedi cael profedigaeth gan swyddog cyswllt teuluol yr heddlu, Y Swyddfa Dramor, y Gymanwlad a Datblygu, asiantaethau eraill, neu drwy gyfeirio eu hunain.

Rydym yn darparu cymorth cyfrinachol ac annibynnol i'r teuluoedd sydd wedi cael profedigaeth. Mae gweithwyr achos yn llunio cynllun cefnogi sy'n cael ei deilwra'n unigol i'r unigolyn ac mae cefnogaeth ar gael am gymaint o amser ag y bydd ei angen. Gallwn ni helpu gyda threfniadau angladdau, helpu i ymdrin â'r materion cyfreithiol ac ariannol sy'n codi megis budd-daliadau a phrofiant, a darparu cymorth gyda chanfod y ffordd drwy'r system cyfiawnder troseddol gan gynnwys prosesau'r crwner. Rydym yn helpu unigolion hefyd i ddeall meddyliau, ymddygiadau ac adweithiau i drawma a'u profedigaeth. Gall hyn gynnwys eu cyfeirio at gwnsela arbenigol a gwasanaethau eraill i oedolion ac i blant yr effeithiwyd arnynt.

89% o bobl yn teimlo bod y gefnogaeth a ddarperir gan y Gwasanaeth Lladdiadau Cenedlaethol wedi eu helpu i ymdopi ac ymadfer ar ôl trawma.



Plant a phobl ifanc

Mae gennym nifer cynyddol o wasanaethau sy'n darparu cymorth arbenigol i blant a phobl ifanc sydd wedi cael profiad o drosedd neu ddigwyddiad trawmatig. Gyda chymysgedd o wasanaethau i blant a phobl ifanc ar gyfer troseddau penodol ac amrywiaeth o droseddau, caiff y cymorth ei ddarparu wyneb yn wyneb a thrwy ddefnyddio technoleg, gan gynnig cymorth un-i-un i blant a phobl ifanc, mynediad at raglenni gwaith grŵp a chyfleoedd i gael cefnogaeth cymheiriaid, yn ogystal â sesiynau atal ac ymwybyddiaeth cyffredinol. Mae'r gwasanaethau hyn yn darparu cefnogaeth o ansawdd uchel sydd wedi'i chynllunio er mwyn adnabod a lleihau risgiau, adnabod a chryfhau elfennau amddiffynnol, a datblygu strategaethau ymdopi er mwyn cynyddu lefelau gwytnwch.



Twyll

Rydym yn helpu'r rhai sydd wedi cael eu twyllu drwy sicrhau eu bod yn ddiogel, yn derbyn gwybodaeth a chyingor am eu hawliau. Rydym yn darparu cymorth i ymadfer o effeithiau twyll, ac yn sicrhau bod dioddefwyr yn cael eu cysylltu â'r bobl a'r rhwydweithiau fydd yn helpu i atal twyll yn y dyfodol. Rydym yn cynorthwyo pobl hefyd i rannu eu profiadau gyda phobl eraill er mwyn cefnogi dioddefwyr eraill a chodi ymwybyddiaeth ynglŷn â pheryglon twyll.

Roedd Pauline, menyw 58 mlwydd oed, wedi dioddef yn sgil twyll rhamant, gan ddanfôn £315,000 i'w sgamiwr a'i gyd-droseddwyr dros gyfnod o ddwy flynedd a hanner. Roedd hi wedi cwrdd â'r sgamiwr ar-lein ac o fewn wythnosau roedd e wedi bod yn creu sefyllfaoedd ffug er mwyn twyllu Pauline i anfon arian ato, gan gynnwys problemau busnes, marwolaeth ei ferch a hyd yn oed ei fod wedi cael ei herwgipio gan siarcod benthyca arian.

"Roedden ni'n hynod o ramantus, yn sgwrsio'n ddyddiol ac yn tecstio'n ddi-baid. Roedd e'n fy nhecstio ddydd a nos - weithiau am 5yb byddai'n meddwl amdanaf, math yna o beth... Mewn lluniau roedd e'n edrych yn berffaith ac fe wnes i gwmpo mewn cariad ag e.

"Fe gymrodd amser hir i Lisa [gweithiwr cymorth VS] wneud i mi sylweddoli fy mod yn ddiodeffwr ac nid yn ffwl ac mai'r sgamwyr yw'r bobl ddrwg.

"Roedd Victim Support yno i fi pan oeddwn i eu hangen a dw i'n eu hargymell nhw gant y cant. Yn y dyddiau cynnar efallai nad ydych eisiau siarad gydag unrhyw un ond gydag amser fe ddewch i sylweddoli ei fod yn beth braf, ac mewn ffordd, ei bod yn llawer haws siarad gyda rhywun dieithr."



Troseddau casineb

Rydym yn cefnogi pobl sydd wedi cael profiad o droseddau casineb. Mae hyn yn cynnwys y tîm sy'n cynnal Canolfan Cymorth Casineb Cymru, sy'n wasanaeth arbenigol ar droseddau casineb a gyllidir gan Lywodraeth Cymru. Mae'r ganolfan yn darparu cymorth arbenigol i oedolion a phobl ifanc y mae troseddau casineb wedi effeithio arnynt, adrodd trydydd-parti, hyfforddiant ar droseddau casineb a gwaith ymgysylltu â phartneriaethau ledled Cymru.



Ymddygiad gwrthgymdeithasol

Rydym yn eirioli ar ran dioddefwyr drwy siarad â gwahanol asiantaethau ar eu rhan, yn eu helpu i ddeall y broses o fynd i'r afael ag ymddygiad gwrthgymdeithasol, yn darparu cyngor ar ddiogelwch personol a diogelwch y cartref, ac yn darparu'r adnoddau sydd eu hangen ar ddiodeffwyr i allu adrodd yn effeithiol am yr ymddygiad. Rydym yn eu cefnogi hefyd drwy broses cyfryngu a phroses y llys.

Mae Ethan* a'i wraig wedi profi ymddygiad gwrthgymdeithasol parhaus

Mae Ethan a'i wraig wedi bod yn dioddef ymddygiad gwrthgymdeithasol parhaus am dros tair blynedd, gan gynnwys camdriniaeth, bygwth ac aflonyddu gan gymydog a'i theulu.

Mae'r ymddygiad gwrthgymdeithasol yn cynnwys sŵn aflafar bob awr o'r dydd, gwastraff bwyd wedi'i adael o flaen eu tŷ, rhegfeydd, sefyll ar eu lawnt a gwelyau blodau ac anelu golau car tuag at eu hystafell fyw.

Nid ydynt yn hapus gyda'r heddlu oherwydd nad oeddent yn fawr o help, ond maent wedi gweithio gyda'r cyngor er mwyn sicrhau bod y cymydog wedi derbyn gwaharddeb sifil yn ddiweddar. Fe wnaeth VS fynychu'r llys gyda'r dioddefwyr ac maent wedi darparu cefnogaeth, adborth a chynngor ac awgrymiadau ymarferol.

Dyweddodd Ethan "Mae wedi rhoi llawer o straen arnom ni ac mae ein hansawdd byw yn ofnadwy. O fewn y 90 diwrnod diwethaf rydym wedi cael ein diuno o leiaf 25 gwaith ar ôl hanner nos. Mae lefelau pryder fy ngwraig wedi bod yn hynod o uchel ac rydw i wedi colli dros stôn o bwysau ac wedi gorfod mynd i'r ysbyty. Llynedd, cefais anhwylostod bach a bu'n rhaid i mi fynd i'r ysbyty, dywedodd fy ngwraig mai'r straen oedd wedi achosi hyn, ac wrth edrych yn ôl, mae'n siwr ei bod hi'n iawn.

"O ran y system cyfiawnder troseddol, mae'n ymddangos bod popeth yn mynd o blaid y drwgweithredwr a does dim digon yn cael ei wneud i'r dioddefwyr. Mae gwir angen i chi fynd allan o'ch ffordd i brofi beth maent yn ei wneud i chi - ac rydw i wedi cael prawf dro ar ôl tro - ond caiff hyn rywffordd ei daflu'n ôl atoch. Ac mae popeth yn cymryd cymaint o amser. Mae angen i bobl ymateb i ddioddefwyr yn llawer cynt ac mae angen gweithredu ar ôl dweud eu bod nhw am wneud rhywbeth.

"Rydyn ni wedi cael gweithiwr achos da iawn oedd wedi dod i'r llys gyda mi. Mae hi'n gwrando ar beth sydd gennyf i'w ddweud ac yn empathetig iawn ac mae hi wedi rhoi adborth i mi. O safbwynt ymarferol, fe wnaeth hi gwestiynu'r heddlu ac ar un adeg fe wnaeth hi drafod a fyddai cyfryngu â'r cymydog yn opsiwn."

*Enw wedi'i newid i ddiogelu cyfrinachedd.



Cadwch olwg yma am ragor o wybodaeth am ein hymgyrch ymddygiad gwrthgymdeithasol.

"Dro ar ôl tro mae dioddefwyr ymddygiad gwrthgymdeithasol yn cael eu hanghofio pan fyddan nhw'n ceisio gwneud rhywbeth am eu sefyllfa. Maent yn cael eu pasio o un gwasanaeth i'r llall o ddarparwyr tai i'r cyngor ac i'r heddlu, ond nid oes un ohonynt yn cymryd camau gweithredu. Erbyn i bobl gyrraedd ein gwasanaethau ni, mae nifer yn dweud eu bod wedi bod trwy'r holl opsiynau eraill ac nad oes ganddynt unrhyw le arall i droi. Yn hytrach na'r loteri cod post sydd yn bodoli menw perthynas â gwasanaethau tebyg i'n rhai ni, mae angen i ddioddefwyr allu derbyn cymorth cadarn, sydd wedi'i ariannu'n llawn i'w cynnal wedi iddynt adrodd eu hachos."

Katie Kempen, Prif Swyddog Gweithredol

2023–24 mewn rhifau

DROS 730,000

o bobl wedi cael cyswllt gan VS a chael cynnig gwybodaeth a chefnogaeth



DROS 33,000

o sgysiaiu byw wedi'u cynnal gyda VS



DROS 24,000

o alwadau i'n Llinell Gymorth 24/7 wedi'u hateb



DROS 140,000

o bobl wedi derbyn cefnogaeth wedi'i deilwra gan weithiwr cymorth



DROS 6,700

o eitemau print, darlledu ac ar-lein wedi sôn am VS a'n cefnogaeth i ddioddefwyr



2.3 miliwn

o ddefnyddwyr wedi ymweld â gwefan VS i gael gwybodaeth a chymorth



1,458

o bobl wedi'u cefnogi gan ein Gwasanaeth Lladdiadau Cenedlaethol, gan gynnwys:



1,114 o bobl sydd wedi cael profedigaeth oherwydd lladdiad

117 o dystion

227 o blant a phobl ifanc



Adroddiad yr ymddiriedolwyr

Cyflawniadau a pherfformiad

Dywedon ni y byddem yn grymuso rhagor o bobl trwy gefnogaeth ac eiriolaeth arbenigol i deimlo'n fwy diogel ac i symud ymlaen o effeithiau'r niwed sydd wedi dod i'w rhan. Dywedon ni y byddem yn cyflawni hyn drwy ddarparu cymorth arbenigol, datblygu gwytnwch a chyfrannu at wneud i bobl deimlo'n fwy diogel.

Gwnaethom barhau i ddatblygu a thyfu ein gwybodaeth, ein hymarfer a'n gwasanaethau mewn perthynas â thrais rhywiol, twyll, cam-drin domestig a phlant a phobl ifanc.

Trais rhywiol

Mae llawer o waith wedi digwydd er mwyn adnabod datblygiadau a dysgu pethau newydd ym maes trais rhywiol a'u rhoi ar waith. Mae hyn yn cynnwys arolwg o holl staff VS i adnabod meysydd datblygu parhaus, awdit mewnol yn canolbwyntio ar gefnogaeth a ddarperir i ddiodeffwyr a goroeswyr camdriniaeth rywiol sy'n seiliedig ar luniau, a chreu fforwm cefnogwyr i weithwyr rheng flaen ar draws VS gael cwrrdd, rhannu arferion da a thyfu mewn man saff a chefnogol.

Datblygwyd rhaglen grŵp lleol newydd i fenywod sydd yn ddiodeffwyr/goroeswyr trais rhywiol, a datblygwyd deunydd cefnogol newydd am drais rhywiol ar gyfer My Support Space (gweler tudalen 19).



Ym mis Rhagfyr 2023, fe wnaeth yr Arglwydd Ganghellor a'r Ysgrifennydd Cyfiawnder, Alex Chalk, ymweld â VS fel rhan o 16 diwrnod o weithredu yn erbyn trais sy'n seiliedig ar rywedd, ac fe recordiodd gyfweiliad gyda Michaela-Claire Addison, Arweinydd Cenedlaethol ar Drais Rhywiol, i hybu rôl yr ISVA.

Drwy gydol y flwyddyn, gweithiodd VS er mwyn tynnu sylw at leisiau a phrofiadau diodeffwyr/ goroeswyr, gyda straeon yn cael sylw yn y cyfryngau, er enghraifft BBC Radio London, The Stylist, Good Housekeeping a'r BBC (print). Mae ISVAs ar y rheng flaen wedi adrodd bod effeithiau positif i'r ffaith bod diodeffwyr/ goroeswyr yn gwybod bod VS yn dadlau dros newid ehangach i'w profiadau ar lefel genedlaethol.

Twyll

Mae ein Cymuned Ymarfer (CoP) Twyll, s'yn cynnwys staff a gwirfoddolwyr o VS yng Nghymru a Lloegr, wedi rhoi llwyfan i siaradwyr arbenigol am sawl pwnc gwahanol, gan gynnwys twyll hunaniaeth, twyll bancio, twyll cryptoarian, a throseddau economaidd a cham-drin domestig. Datblygwyd offeryn asesu risg newydd gan aelodau o'r CoP Twyll er mwyn adnabod diodeffwyr sydd dan risg o gael eu niweidio oherwydd effeithiau twyll. Bydd yr offeryn newydd hwn yn ein galluogi i adnabod y diodeffwyr sydd o dan y risg mwyaf o gael eu niweidio yn sgil effeithiau unigryw twyll yn well, gan sicrhau ymateb wedi'i deirwla'n bersonol yn ôl eu hanghenion cefnogaeth penodol.

Rydym wedi ehangu ein gwasanaethau cefnogi twyll, ac wedi lansio gwasanaeth newydd i gefnogi cwsmeriaid Nationwide y mae twyll wedi effeithio arnynt. Rydym mewn trafodaethau gyda banc arall ynglŷn ag ychwanegu rhagor o wasanaethau posib yn 2024.

Rydym wedi parhau i adeiladu ar sail llwyddiant y rhaglenni cefnogi cymheiriaid lleol gan sicrhau cyllid am ddwy flynedd gan Grŵp Bancio Lloyds er mwyn treialu cefnogaeth un-i-un ac mewn grwpiau i ddiodeffwyr twyll perthynas.

Buom yn defnyddio ein harbenigedd mewn fforymau strategaeth allweddol megis y Cyd-dasglu Twyll a Grŵp Diodeffwyr Twyll y Swyddfa Gartref, ac rydym wedi sicrhau bod profiadau diodeffwyr yn cael eu clywed ar y lefel uchaf mewn llywodraeth drwy ymgysylltu â gweinidogion, uwch weision sifil a phobl yn sector gorfodi'r gyfraith a gwasanaethau ariannol. Rydym wedi gweithio hefyd gyda diodeffwyr twyll er mwyn rhannu eu profiadau yn y tri ymateb y gwnaeth VS eu cyflwyno i ymgynghoriadau'r llywodraeth a'r diwydiant yn 2023.



Roedd Alison* wedi cael profiad trawmatig wedi iddi gael ei thwylllo

Collodd Alison fwy na £200,000 o ganlyniad i ddiodef twyll perthynas. Dros y 18 mis yn dilyn y twyll, cafodd Alison gymorth gan un o'n gweithwyr achos twyll ar ôl i'w banc wrthod rhoi ad-daliad iddi. Yn ogystal â helpu Alison i apelio i'r banc, fe wnaethom hefyd ei chynorthwyo i wneud cwyn i Swyddfa Annibynnol Ymddygiad yr Heddlu oherwydd i'w heddlu lleol wrthod ymchwilio i'r twyll. Roedd yn rhaid iddi hefyd apelio i'r Ombwdsmon Ariannol pan wnaeth ei banc wrthod ad-dalu ei cholledion. Ers hynny, mae Alison wedi derbyn ad-daliad llawn. Mae hi hefyd wedi derbyn ymddiheuriad gan yr heddlu, sydd erbyn hyn wedi dechrau ymchwiliad i'r twyll.

Cytunodd Alison i rannu ei stori yn ein cyflwyniad tystiolaeth i'r Pwyllgor Dethol Materion Cartref. Roedd hyn wedi ein galluogi i ddwyn sylw'r bobl sydd yn creu'r gyfraith at effeithiau dinistriol twyll a'r methiannau dro ar ôl tro i wneud yn iawn i'r dioddefwyr.

Dywedodd Alison: "Mae'r hyn a wnaeth ef i mi yn drawmatig. Ac mae'n gysgod drosta i nawr am weddill fy mywyd. Rydw i ar dir cadarn yn ariannol eto erbyn hyn. Mae'r rhyddhad yn aruthrol ac mae'r broses wella wedi dechrau. Os gall hyn ddigwydd i mi, gallai ddigwydd i unrhyw un."

*Enw wedi'i newid i ddiogelu cyfrinachedd.



Plant a Phobl Ifanc

Gwerthuswyd peilot WeMatter (gwasanaeth sydd yn darparu cefnogaeth grŵp/cymheiriad ar-lein i blant sydd yn profi camdriniaeth ddomestig) gan dîm ymchwil VS. Mae canlyniadau arolygon a chyfweiliadau WeMatter yn bositif iawn o ran profiad cyffredinol plant a phobl ifanc mewn perthynas â'r rhaglen.

"Mae gan WeMatter y potensial i ehangu'n sylweddol fel gwasanaeth ynddo'i hun ac fel cynnig atodol i wasanaethau Plant a Phobl Ifanc a chefnogaeth deuluol ehangach."

Darn o adroddiad gwerthuso WeMatter

Yn dilyn y gwerthusiad, cyflwynwyd gwasanaeth WeMatter yn genedlaethol.

Rydym wedi gweld enghreifftiau arloesol eraill o'n cymorth ac eiriolaeth arbenigol yn helpu pobl ifanc i deimlo'n fwy diogel a themlo eu bod yn cael eu clywed, er enghraifft ein gwasanaeth lladdiadau i blant a phobl ifanc yn dadlau dros ddarparu cefnogaeth i bobl ifanc mewn lleoliadau diogel fel ysgolion, a phrosiectau ymyrraeth gynnar mewn ysgolion cynradd yn grymuso plant, rhieni ac athrawon i godi llais a gofyn am gymorth ar ôl troseddau.

Mae ein hyfforddiant a phecynnau cymorth newydd ym maes plant a phobl ifanc wedi cael eu cyd-greu

gyda'n cymuned ymarfer ac maent yn seiliedig ar brofiadau pobl ifanc. Maent wedi bod yn llwyddiannus yn darparu dulliau holistig a chyson i helpu pobl ifanc i deimlo'n fwy diogel.

Children & Young People Now Awards 2022

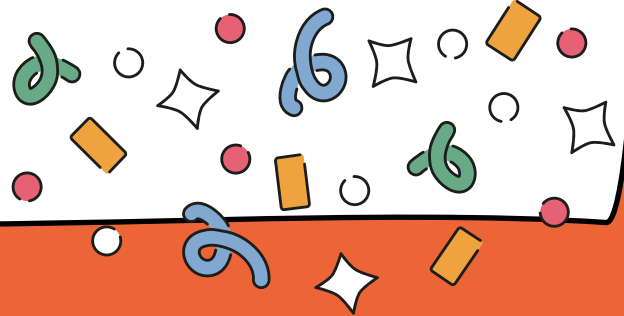
Winner





Enillodd Ben Donagh, Arweinydd Cenedlaethol Plant a Phobl Ifanc VS, wobwr Pencampwr Plant a Phobl Ifanc y Ffiwyddyn yn seremoni wobrwyo CYP Now Awards.

Fe wnaeth Ben dderbyn y wobwr bwysig hon wedi iddo gael ei enwebu gan ei gyd-weithwyr yn VS a rannodd yr hyn y mae Ben wedi'i gyflawni a'i angerdd dros amlygu lleisiau plant a phobl ifanc y mae troseddau wedi effeithio arnynt ac ysgogi gwelliannau.



Cam-drin domestig.

Cyflwynwyd adnodd newydd e-ddysgu am laddiadau i staff a gwirfoddolwyr, gan gynnwys adnoddau am ymddygiad rheolaethol a gorfodaethol, stelcian mewn achosion o gam-drin domestig, ymwrthedd treisgar, hunan-laddiad a cham-drin domestig a lladdiad wedi'i gynllwynio (a elwir yn gam-drin ar sail anrhydedd)

Cynhaliwyd nifer o weminarau arbenigol yn ogystal â chynhadledd deuddydd i staff ym Birmingham ym mis Hydref a oedd yn canolbwyntio ar gam-drin

domestig. Roedd nifer o siaradwyr arbenigol yn y gynhadledd gan gynnwys Nicole Jacobs, y Comisiynydd Cam-drin Domestig.

Yn ystod yr 16 diwrnod o weithredu yn erbyn Trais yn Erbyn Menywod a Merched, cynhaliwyd gweminar gyda chyfraniad gan siaradwr arbenigol am gam-drin technolegol, ac ymunodd VS â'r ymgyrch ar y cyfryngau cymdeithasol drwy ddefnyddio hashnod yr ymgyrch #16DaysOfActivism.



Victim Support @VictimSupport · Dec 1, 2023

As part of #16DaysOfActivism, we're sharing four ways you can be an ally to women and girls, helping to end gender-based violence.

It doesn't matter if it wasn't reported to the police, we're here for all victims of crime.

☎ 08 08 16 89 111

💻 victimsupport.org.uk/live-chat

VS **How can I be an ally to women and girls to help end gender-based violence?**

<p>Listen When a survivor of abuse is telling you their experience, it's important to listen and believe them.</p>	<p>Understand consent Only a freely given, informed and enthusiastic 'yes' is acceptable. She can change her mind too.</p>
<p>Hold each other accountable If a friend or family member is using misogynistic terms, if it's safe to do so, call them out on it.</p>	<p>Be a role model Challenge unacceptable actions and role model healthy behaviours in relationships to help raise awareness.</p>

Dywedom y byddem yn datblygu gwasanaethau newydd fydd yn diwallu anghenion newydd Dywedom y byddem yn cyrraedd rhagor o bobl nad ydynt yn adrodd am droseddau nac yn ymgysylltu â gwasanaethau.



Rydym wedi gwella gwefan Victim Support

Buom yn adolygu'r wybodaeth sydd ar wefan VS ac aethom ati i wella a datblygu'r cynnwys hwn ymhellach. Roedd hyn yn cynnwys ychwanegu mwy o wybodaeth ac adnoddau am fathau gwahanol o droseddau sydd yn dod i'r amlwg megis blacmel rhywiol a chamdriniaeth sy'n seiliedig ar luniau ar-lein.

Bupm yn gweithio i wella'r wefan i sicrhau bod pobl yn gallu dod o hyd i'r wybodaeth sydd ei angen arnynt pan fyddant yn teipio termau cysylltiedig yn y peiriannau chwilio. Roedd y mwyafrif o'r 2.3 miliwn o ddefnyddwyr y wefan rhwng 2023-24 wedi dod o hyd i wefan VS trwy beiriannau chwilio.

Gwnaed cryn dipyn o waith er mwyn gwella capasiti a staffio ein gwasanaeth sgwrsio byw 24/7. Mae pobl gan amlaf yn cael mynediad i'r gwasanaeth hwn drwy'r wefan, ac mae cymorth ar gael drwy'r dull hwnnw 24/7. Mae gallu darparu cefnogaeth pan fydd nifer o wasanaethau dioddefwyr eraill ar gau yn rhan allweddol o'n cynnig sgwrsio byw, ac rydym yn gwybod bod pobl sydd yn ei ddefnyddio'n werthwarogol o hyn.

"Mae'n achubiaeth... pan fydd pobl yn ofnus ynglŷn â siarad, mae sgwrsio'n gweithio."



(Defnyddiwr gwasanaeth Sgwrsio byw)

Datblygon ni lwyfan My Support Space

Fe wnaethom barhau i ddatblygu ein llwyfan rhyngweithiol gyda chanllawiau ac animeiddiadau newydd ar bynciau fel cam-drin domestig a'r cynnydd mewn costau byw, blacmel rhywiol a chamdriniaeth a thrais tuag at weithwyr manwerthu.

Fe wnaethom greu taflenni a chardiau post er mwyn helpu pobl i ddeall sut gall My Support Space eu helpu nhw, a buom yn cyflwyno gweminarau i staff a gwirfoddolwyr ar sut i ddefnyddio'r wefan gyda chleient.

"Ar ôl darllen trwy'r canllaw [My Support Space], roeddwn yn gallu uniaethu â'r hyn sydd wedi digwydd i mi a pheidio â thheimlo cywilydd oherwydd nad fi yw'r unig ddiodeffwr i gael ei sgamio a gallai ddigwydd i unrhyw un. Mae'r canllawiau a'r technegau yn darparu ffordd ddefnyddiol o ddelio gyda fy mhrofiad ac yn fy helpu i ganfod ffordd i symud ymlaen. Rydw i wedi derbyn yr offer sydd eu hangen arnaf er mwyn ymdopi ac hefyd er mwyn gallu adnabod ac atal sgamiau yn y dyfodol."

Dioddefwr twyll a gwblhaodd y canllaw ar Dwyll Buddsoddiadau

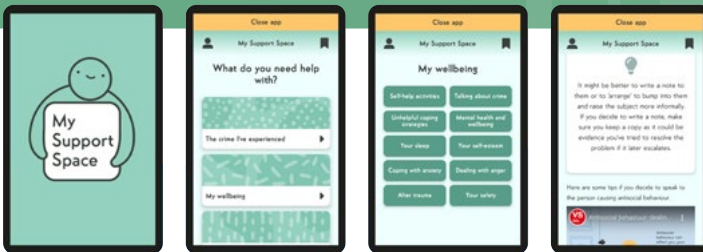
✕

★★★★★

28/04/2024

Eithriadol

Roeddwn yn hynod nerfus am fynd i'r llys, ond roedd y wybodaeth sydd ar gael ar yr ap hwn wir wedi tawelu fy meddwl ac wedi gwneud i mi deimlo'n fwy parod am y profiad brawychus, diolch!!



Datblygon ni ap My Support Space

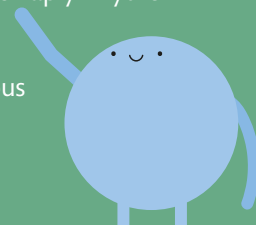
Cynhyrchom fersiwn ap o My Support Space, sydd wedi'i fwriadu ar gyfer pobl sydd yn cael eu gwybodaeth ar eu ffonau symudol. Mae'r ap yn darparu gwybodaeth a chynghor i'r nifer helaeth o ddiodeffwyr a goroeswyr sydd ddim eisiau neu ddim yn barod i ddefnyddio gwasanaethau eraill.

Mae cam cyntaf yr ap yn cynnwys:

- Erthyglau hawdd eu deall sydd wedi'i rhannu'n dair adran amlwg (hawliau a gwybodaeth, fy lles a'r troseddau a brofwyd).
- Animeiddiadau eglur a ddefnyddiol sydd yn esbonio gwybodaeth gymhleth, neu'n eich arwain drwy ymarferion a chynghorion syml i'ch helpu i ymdopi.

- Y gallu i gadw'r erthyglau er mwyn gallu ail-ymweld â nhw'n ddiweddarach.
- Opsiynau cymorth eraill gan gynnwys y gallu i lansio'r sgwrs fyw o'r ap.

Fe wnaethom lansio'r ap yn hydref 2024, a byddwn yn gweithio ar ragor o nodweddion cyffrous newydd i'r ap dros y chwe mis nesaf.



Dywedon ni y byddem yn darparu gwasanaethau effeithiol yn y modd y mae pobl eisiau eu derbyn.

Fe wnaethom wreiddio model gwasanaethau VS

Dechreuom y flwyddyn gyda digwyddiad ar gyfer y sefydliad cyfan er mwyn lansio'r weithdrefn rheoli achosion newydd sydd wedi cael ei hailysgrifennu er mwyn gwreiddio ein model gwasanaeth newydd yn ein holl wasanaethau, ac er mwyn alinio gyda'n system rheoli achosion newydd, Compass.

Er mwyn ymgorffori dysgu a sicrhau bod staff yn teimlo eu bod yn cael digon o gefnogaeth wrth gyflwyno'r trefniadau, cynhaliom gyfres o glinigau galw-i-mewn i staff gael gofyn cwestiynau am gynllunio cefnogaeth, pecynnau adolygu achosion, defnyddio cytundebau gwasanaeth a datblygu pecynnau 'cadw'n ddiogel ac yn iach'. Yn ogystal â hyn, fe wnaethom hefyd hyfforddi ein holl staff sydd yn gweithio gyda gwasanaethau plant a phobl ifanc am y pecynnau canlyniadau a risg newydd yr oeddem wedi'u datblygu.

Dioddefwyr sydd wedi llywio datblygiad ein model gwasanaeth newydd ac rydym yn parhau i geisio adborth drwy ap VS Voice (gweler tudalen 23) er mwyn llywio datblygiadau. Fe gynllunio ni'r cynlluniau cefnogi, y cytuned gwasanaeth a'r pecyn cymorth cadw'n ddiogel ac yn iach gyda grŵp o rai o gyn-ddefnyddwyr ein gwasanaeth ac roedd adborth yn amlgu y byddai cyflwyno cytundeb gwasanaeth yn ddefnyddiol er mwyn gosod ein ffiniau a'n cwmpas o'r cychwyn. Mae hyn yn golygu y byddai sut y gallwn gefnogi a sut y byddai ein cymorth yn edrych yn amlwg i'r dioddefwyr. Roedd holl ddefnyddwyr y gwasanaeth y buom yn siarad â hwy yn pwysleisio y byddai cynllun cefnogi yn eu helpu i gadw ar y trywydd cywir ac roedd cael yr opsiwn i osod targedau wedi rhoi rhywbeth iddynt ffocysu arno a gallu ei gyflawni, sydd yn bwysig wrth ddarparu dull sy'n seiliedig ar gryfderau.

“Mae'n ei gwneud yn gwbl eglur sut bydd eich cefnogaeth yn edrych. Mae'n rhoi rhywbeth i chi edrych ymlaen ato. I ddechrau, wrth i chi siarad gyda gweithiwr achos am y tro cyntaf, dydych chi ddim yn gwybod beth i'w ddisgwyl ond gyda hwn, erbyn diwedd y sgwrs mae gennych gynllun. Mae cael cynllun yn hollbwysig er mwyn i chi fod yn eglur ynglŷn â beth sydd i'w ddisgwyl, beth fydd eich gweithiwr achos yn ei wneud a beth gallwch chi ei wneud i helpu'ch hunan.”

Aelod o grŵp o ddefnyddwyr gwasanaeth

Drwy gydol y flwyddyn, buom yn rhyddhau cyfres o sesiynau dysgu bach ar bynciau gan gynnwys 'ymagwedd sy'n seiliedig ar gryfderau', cynllunio cefnogaeth, delio gyda chysylltiadau heriol, sut i gyflwyno ein gwasanaeth a sut i drafod camdriniaeth ddomestig. Mae'r gweminarau hyn wedi'u gweld dros 1,400 o weithiau, ac maent ar gael ar ein safle e-ddysgu.

Mae datblygiad allweddol arall wedi rhoi sylw i'n proses adolygu achosion ac rydym wedi creu adnoddau newydd i sicrhau bod adolygiadau achosion yn digwydd yn rheolaidd er mwyn gwirio cynnydd, effaith ac ansawdd ein cymorth gan gynnwys adnoddau i wirio arferion cofnodi, i arsylwi ymarfer ac i hybu myfyrio.

Er mwyn cael mewnwelediad pellach, fe wnaethom gynnal awdit gwasanaethau i fonitro cydymffurfiaeth â'r model gwasanaeth ar draws ein holl wasanaethau. Mae'r canfyddiadau wedi rhoi gwybodaeth sy'n llywio ein rhaglen o gefnogaeth i staff sydd yn cynnwys hyffordiant, podlediadau, gweithdai, sesiynau galw-i-mewn ac adnoddau cefnogi newydd sydd yn mynd i'r afael yn uniongyrchol â'r bylchau mewn gwybodaeth, dealltwriaeth ac ymarfer mewn perthynas â'n model gwasanaeth. Un ymateb penodol i'r awdit oedd creu canllaw ymarfer cofnodi achosion; dogfen ganllaw newydd i gefnogwyr sydd yn amlinellu ffyrdd cyson o ysgrifennu nodiadau achosion.



Dywedom y byddem yn arloesi ac yn gwella ein gwasanaethau'n barhaus.

Mae grwpiau ffocws arweinyddion timau a rheolwr, ac ymweliadau i ardaloedd lleol wedi ein galluogi i wirio effaith newid ac i rannu canfyddiadau gan ddiodefwyr am sut yr hoffon nhw dderbyn cefnogaeth. Mae timau yn adrodd bod rhoi'r model gwasanaeth ar waith wedi eu helpu nhw i reoli llwyth achosion gydag offer sy'n helpu i gyflwyno ein cynnig, asesu risgiau, adnabod anghenion, strwythuro cefnogaeth ac adolygu cynnydd ac effaith. Mae mewnwelediad o arolygon Llais VS hefyd wedi ein helpu i hybu meysydd arloesi a ffyrdd o reoli llwyth achosion gydag ardaloedd yn treialu ac yn arbrofi gydag opsiynau cymorth haenedig, cynigion cefnogaeth digidol, systemau archebu a gwaith grŵp.

Rydym yn bwriadu parhau i rymuso ardaloedd lleol i agor trafodaethau gyda chomisiynwyr, gan ddefnyddio'r model gwasanaeth sy'n seiliedig ar dystiolaeth a chanfyddiadau Llais VS er mwyn ystyried sut gall gwasanaethau fodloni anghenion defnyddwyr y gwasanaeth yn well tra'n cynnal lles y cefnogwyr yn unol â model gofal a thosturi VS.

Rydym wedi rhoi'r System Rheoli Achosion newydd ar waith a'i chyflwyno'n eang

Mae ein System Rheoli Achosion newydd wedi'i chyflwyno i'r mwyafrif o ardaloedd lle mae VS yn gweithio, ac erbyn mis Gorffennaf 2024 bydd pob ardal yn ei defnyddio.

Mae'r prosiect hwn wedi bod yn un helaeth a chymhleth, roedd angen ffurfweddu'r system er mwyn ateb anghenion yr holl wasanaethau rydym yn eu darparu ledled Cymru a Lloegr.

Mae'r system newydd yn un ddiogel ac yn hawdd ei defnyddio ac rydym wedi symleiddio ein proses rheoli achosion, gan gysylltu prosesau gyda'n model gwasanaeth. Bydd hyn yn ein helpu i gyflawni ein hamcan strategol o 'ddefnyddio'r hyn a ddysgwn' drwy ddefnyddio'r data a gesglir drwy'r System Rheoli Achosion er mwyn cynnig y gwasanaethau mwyaf effeithlon ac effeithiol posibl, ac er mwyn cyfleu pa wasanaethau a llwybrau sydd orau i ddiodefwyr.

Defnyddio'r hyn a ddysgwn

Rydym yn gwneud y defnydd gorau o'n canfyddiadau a'r hyn a ddysgwn drwy ein gwasanaethau er mwyn darparu'r gwasanaethau mwyaf effeithlon ac effeithiol posibl, a chyfleu pa wasanaethau a llwybrau sydd orau i ddiodefwyr.

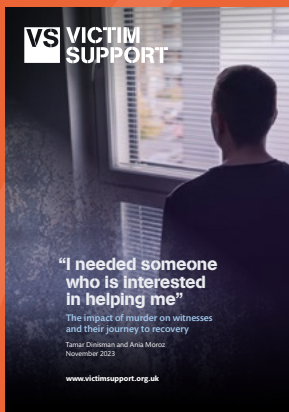


Dywedom y byddem yn creu newid drwy gyflwyno'r achos dros sicrhau bod gan bobl hawliau cryfach a'u bod yn teimlo eu bod yn cael eu parchu gan y system cyfiawnder troseddol. Dywedom y byddem yn grymuso pobl i sicrhau'r hawliau sydd ganddynt ac i godi llais ynglŷn â'u profiadau er mwyn gwella'r system cyfiawnder troseddol.

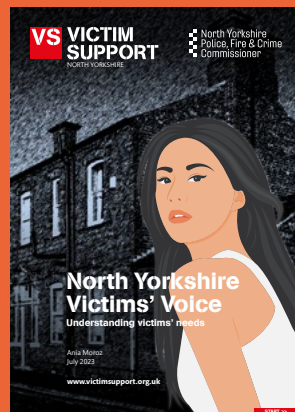
Drwy weithgareddau ymchwil, datblygu polisïau a chyfathrebu, buom yn parhau i ddatblygu ein dealltwriaeth ac i amlygu profiadau dioddefwyr a thystion troseddau.

Rydym wedi cynnal ymchwil sydd yn ystyried profiadau dioddefwyr/goroeswyr camdriniaeth ddomestig a chamdriniaeth rywiol yn ogystal â phlant a phobl ifanc gyda gwasanaethau a'r system cyfiawnder troseddol.

Cyhoeddom ein hymchwil i effaith llofruddiaeth ar dystion a'u taith nhw tuag at adferiad, ac anghenion dioddefwyr yng Ngogledd Swydd Efrog.



Rydym wedi cynyddu ein hymdrechion i hyrwyddo straeon dioddefwyr yn y cyfryngau ac rydym wedi cynnal ein proffil uchel yn y cyfryngau. Llwyddom i gael sylw ar y cyfryngau darlledu ac mewn print ar gyfer amrywiaeth eang o faterion sy'n effeithio ar ddiodeffwyr, gan gynnwys effaith oedi hir yn y llysoedd a faint o waith sydd gan y llysoedd wedi'i bentyrru. Cawsom sylw hefyd i brofiadau dioddefwyr pob math o droseddau, ac yn arbennig trais rhywiol, troseddau casneib, cam-drin domestig, lladdiadau, twyll ac ymddygiad gwrthymdeithasol.



Fe wnaethom bwyso am welliannau i'r Bil Dioddefwyr a Charcharorion (y Ddeddf Dioddefwyr a Charcharorion erbyn hyn) ar bob cam o'r daith drwy'r senedd, ynghyd â'r NSPCC a chyrrff eraill. Roedd hyn yn cynnwys cyflwyno tystiolaeth ysgrifenedig ac ar lafar i Bwyllgor y Bil, hwyluso llythyr agored ynglŷn â llenwi swydd y Comisiynydd Dioddefwyr, ailadrodd ein harolwg hawliau dioddefwyr er mwyn olrhain cynnydd gydag asiantaethau sydd yn darparu hawliau dan y Cod Dioddefwyr, a llwyddo i gael sylw proffil uchel yn y cyfryngau. Rydym yn falch bod y Llywodraeth wedi cyhoeddi newidiadau yn ddiweddarach a ymgorfforwyd yn y Ddeddf Dioddefwyr a Charcharorion, sydd yn cryfhau cefnogaeth ar gyfer gorolwg cenedlaethol o'r hawliau yn y Cod Dioddefwyr. Bydd y newidiadau hyn yn galluogi gweinidogion i gyhoeddi rhybuddion os byddant yn credu bod cydymffuriad yr asiantaethau cyfiawnder troseddol â hawliau yn annigonol. Byddwn yn parhau â'n gwaith gyda'r Llywodraeth i sicrhau bod y newidiadau hyn yn arwain at ddeilliannau amlwg a chadarnhaol i ddiodeffwyr.

Rydym wedi cyfrannu at ymgynghoriadau ynglŷn â rolau Eiriolwyr Annibynnol Trais Rhywiol ac Eiriolwyr Annibynnol Trais Domestig, trais rhywiol yn y llysoedd, ehangu'r Cynllun Iawndal am Anafiadau Troseddol, Adolygiadau Lladdiadau Domestig, ad-daliad yn dilyn twyll taliadau gwthio awdurdodedig, adrodd gorfodol am gam-drin plant yn rhywiol, yn ogystal â darparu tystiolaeth ysgrifenedig ac ar lafar i ymchwiliad y pwyllgor Dethol Materion Cartref i dwyll. Rydym hefyd wedi croesawu ymweliadau gan yr Arglwydd Ganghellor, y Cyfreithiwr Cyffredinol, y Cyfarwyddwr Eryliadau Cyhoeddus, y Pencampwr Gwrth-Dwyll a'r Comisiynydd Annibynnol Gwrth-Gaethwasiaeth â'n gwasanaethau i gwrdd â diodeffwyr a'n staff rheng flaen.

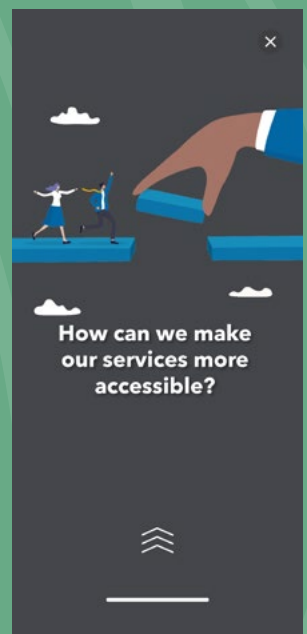
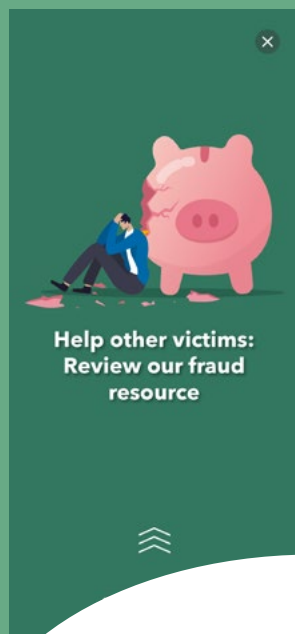


Sefydloedd ein fforwm profiadau bywyd newydd sydd wedi casglu mewnwelediadau drwy ap penodol – ap Llais VS.

Mae ap Llais VS yn un lle gall bobl sydd yn dioddef yn sgil troseddau a digwyddiadau trawmatig rannu eu profiadau, eu safbwyntiau, eu syniadau a'u barn am y cymorth a gawsant, y gwasanaethau oedd ar gael iddynt yn ogystal â pha newidiadau sydd eu hangen o fewn a thu hwnt i'r system cyfiawnder troseddol.

Ers ei lansio ym mis Hydref 2023, mae 272 o bobl sydd wedi byw drwy brofiadau o droseiddau a digwyddiadau trawmatig wedi ymuno â'r ap ac yn cymryd rhan yn ein fforwm profiadau bywyd drwy gwblhau arolwg wythnosol am wahanol bynciau.

Mae'r fforwm yn chwarae rôl hollbwysig o safbwynt ymrwymiad Victim Support i sicrhau bod y modd y mae'r sefydliad yn gweithio ar bob lefel yn cael ei lywio gan bobl sydd wedi byw drwy brofiadau. Rydym yn defnyddio'r hyn mae dioddefwyr yn ei ddweud wrthym er mwyn datblygu gwasanaethau a dylanwadu ar newid, fel bod VS yn gallu parhau i fod yn llais cryf dros ddiodeffwyr a thystion a chreu newid.



“Yn wyneb caledi, rydym yn fwy penderfynol nag erioed i barhau i arloesi a gwella. Mae datblygiadau technolegol megis ap Llais VS yn hollbwysig i ddatblygiad ein gwasanaethau.”

Andrew Tivey, Cadeirydd yr Ymddiriedolwyr

Strategaeth 2024–2029

Dros y 18 mis diwethaf rydym wedi ymgysylltu ag amryw o randdeiliaid wrth ddatblygu ein strategaeth 2024–2029, gan nodi thêmau a blaenoriaethau sy'n dod i'r amlwg drwy wahanol gyfraniadau, sylwadau, syniadau ac awgrymiadau.

Dangosodd yr ymgynghoriad bod ein gwasanaethau o werth aruthrol i'r rhai sydd wedi eu defnyddio a'r balchder sydd gan ein staff a'n gwirfoddolwyr wrth ddarparu'r gwasanaethau hynny. Fe wnaeth hefyd amlygu angerdd dros greu newid, gan fod dioddefwyr ar hyn o bryd yn wynebu heriau aruthrol gan gynnwys llysoedd aneffeithiol a dirywiad mewn ymddiriedaeth yn yr heddlu. Y thêmau hyn, a rhai eraill, sydd yn ffurfio sail ein blaenoriaethau strategol sydd, yn eu tro, yn sail ar gyfer mapio yn ein cynlluniau blynyddol (gweler tudalen 25).

Rydym yn falch o'r gwahaniaeth pellgyrhaeddol rydym yn ei wneud i fywydau'r bobl yr ydym yn eu cefnogi. Bydd ein strategaeth newydd yn ein galluogi i barhau i adeiladu ar y degawdau o brofiad sydd gennym yn cefnogi dioddefwyr ac yn helpu i greu'r newid y mae mawr ei angen i ddioddefwyr a'r rhai sydd wedi goroesi troseddau.

Darllenwch fwy am ein strategaeth newydd [Cefnogi dioddefwyr, creu newid](#).



Ein diben, gweledigaeth a chenhadaeth sydd yn gyrru ein gwaith a'n strategaeth

Ein diben

Rydym yn bodoli er mwyn cynorthwyo dioddefwyr i symud ymlaen a chreu newid drwy eu lleisiau.

Ein gweledigaeth

Rydym yn gweithio tuag at ddyfodol lle caiff hawliau dioddefwyr eu parchu, lle caiff eu lleisiau eu clywed, a lle teimlant eu bod yn cael cefnogaeth dda.

Ein cenhadaeth

Rydym yn darparu amryw o wasanaethau arbenigol i ddioddefwyr, tystion a'r rhai sydd wedi goroesi, ac maent wedi'u teilwra i anghenion unigolion ac yn seiliedig ar dystiolaeth.

Byddwn yn:

- Eu galluogi nhw i deimlo'n fwy diogel ac yn fwy ymwybodol o strategaethau i leihau risg.
- Eu grymuso i fanteisio ar eu hawliau.
- Gwrando gyda thosturi, dilysu eu profiadau a'u helpu i symud ymlaen.
- Eu cynorthwyo i gael eu clywed ac yn ymgyrchu dros welliannau i hawliau dioddefwyr.

Cynlluniau ar gyfer y dyfodol

Mae ein strategaeth 2024–2029 yn gosod chwe blaenoriaeth strategol. Yn sylfaen i bob un o'r blaenoriaethau mae gweithgareddau sydd wedi'u cynllunio ar gyfer y flwyddyn sydd i ddod. Fe'u cyflwynir yn y tabl isod.

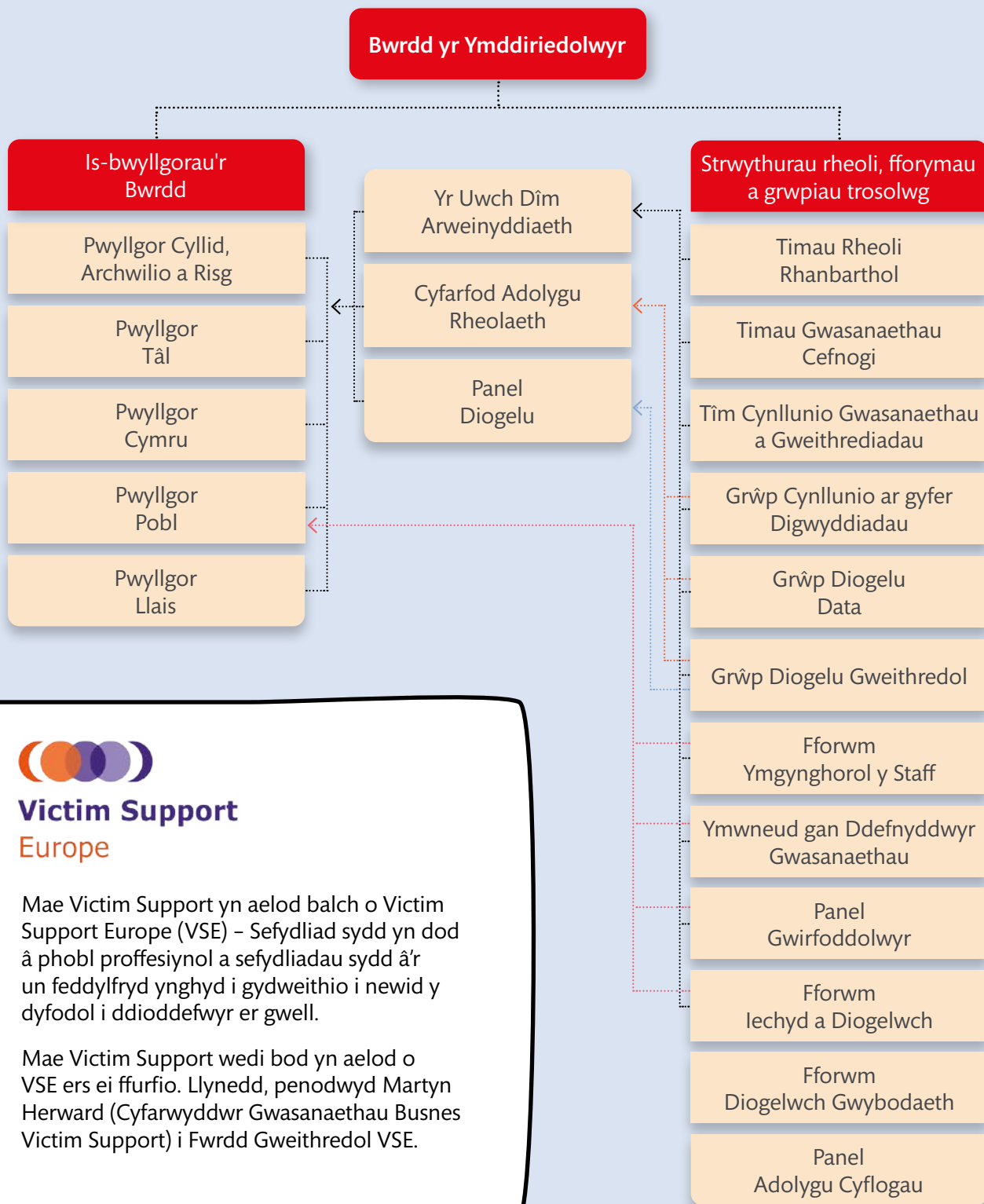
Blaenoriaeth strategol	Gweithgaredd a gynlluniwyd
 <p>Llais a dylanwad: Byddwn yn llais cydnabyddedig i ddiodefwyr y bydd pobl yn ymddiried ynddo ac a fydd yn amlwg yn genedlaethol. Byddwn yn dylanwadu ar ddiwygiadau angenrheidiol ar lefelau cenedlaethol a lleol.</p>	<p>Byddwn yn ymgyrchu dros newid er mwyn gwella profiadau diodefwyr o'r system cyfiawnder troseddol a gwasanaethau cefnogi ar lefel cenedlaethol a lleol.</p> 
 <p>Adeiladu ar ein cryfderau: Byddwn yn arweinwyr uchelgeisiol yn y meysydd lle mae ein cryfderau er mwyn sicrhau bod y niferoedd mwyaf posib o ddiodefwyr yn cael y gwasanaethau sydd eu hangen arnynt er mwyn symud ymlaen gyda'u bywydau.</p>	<p>Byddwn yn cryfhau'r gwasanaethau a'r daith ddigidol rydym yn eu darparu ar gyfer diodefwyr.</p> <p>Byddwn yn parhau i ymateb yn effeithiol i anghenion diodefwyr drwy ddatblygu gwasanaethau ymatebol, o ansawdd uchel sy'n targedu troseddau amrywiol a phenodol.</p> 
 <p>Darparu ansawdd ac arloesedd: Byddwn yn ymgorffori diwylliant o ansawdd ac arloesedd, gan ddarparu gwasanaethau diodefwyr o safon uchel.</p>	<p>Byddwn yn gwella ein gwasanaethau yn barhaus, gan ysgogi gwasanaethau effeithlon o safon uchel sy'n cael effaith.</p>
 <p>Defnyddio'r hyn a ddysgw'n: Byddwn yn gwneud ein gorau i ddefnyddio'r hyn a ddysgw'n drwy ddata Victim Support er mwyn darparu'r gwasanaethau mwyaf effeithlon ac effeithiol, a chyfleu pa wasanaethau a llywbrau sydd orau i ddiodefwyr.</p>	<p>Byddwn yn defnyddio data a gwybodaeth rheoli i ddeall gwir anghenion diodefwyr a darparu ar eu cyfer.</p>
 <p>Cefnogi ein pobl a'n diwylliant: Rydym yn benderfynol ac yn unedig yn ein hawydd i ddarparu ar gyfer diodefwyr ac yn cael ein cydnabod fel cyflogwr a chyfle gwirfoddoli y bydd pobl am ei ddewis. Rydym yn sefydliad sydd â dysgu a gwella wrth wraidd y ffordd y mae pobl yn gweithio ac yn rhyngweithio.</p>	<p>Byddwn yn parhau'n gyson i fod yn sefydliad sy'n gosod y diodefwyr yn y canol, gyda dealltwriaeth eglur o brofiadau ac anghenion diodefwyr.</p> <p>Byddwn yn ymgorffori ymarferion pobl modern sydd yn annog ac yn cadw gweithwyr cyflogedig a gwirfoddol.</p> 
 <p>Cyrraedd diodefwyr: Byddwn yn sefydliad sy'n cael ei redeg yn dda ac sy'n sefydlog yn ariannol ac yn ymateb yn effeithiol i'r angen am wasanaethau diodefwyr.</p>	<p>Ni fydd y darparwr gwasanaeth dewisol ar gyfer gwasanaethau cymorth i ddiodefwyr sy'n cael eu comisyngu gan Gomisiynwyr Heddlu a Throsedd a chomisiynwyr a chyllidwyr eraill yn y sectorau cyhoeddus a masnachol.</p>

Adroddiad atebolrwydd

Strwythur, llywodraethu a rheoli

Mae Victim Support (a elwir yn 'VS' yn y ddogfen hon) yn gwmni cyfyngedig trwy warant a ymgorfforwyd ar 28 Awst 1987 ac a gofrestrwyd yn elusen gyda'r Comisiwn Elusennau ar 17 Tachwedd 1987. Mae'r cwmni'n cael ei lywodraethu yn unol â'i erthyglau cymdeithasu a gafodd eu diwygio a'u cytuno drwy benderfyniad arbennig ar 9 Rhagfyr 2022.

Strwythurau llywodraethu



Victim Support Europe

Mae Victim Support yn aelod balch o Victim Support Europe (VSE) – Sefydliad sydd yn dod â phobl proffesiynol a sefydliadau sydd â'r un feddylfryd ynghyd i gydweithio i newid y dyfodol i ddioddefwyr er gwell.

Mae Victim Support wedi bod yn aelod o VSE ers ei ffurfio. Llynedd, penodwyd Martyn Herward (Cyfarwyddwr Gwasanaethau Busnes Victim Support) i Fwrdd Gweithredol VSE.

Trefniadaeth

Bwrdd yr Ymddiriedolwyr

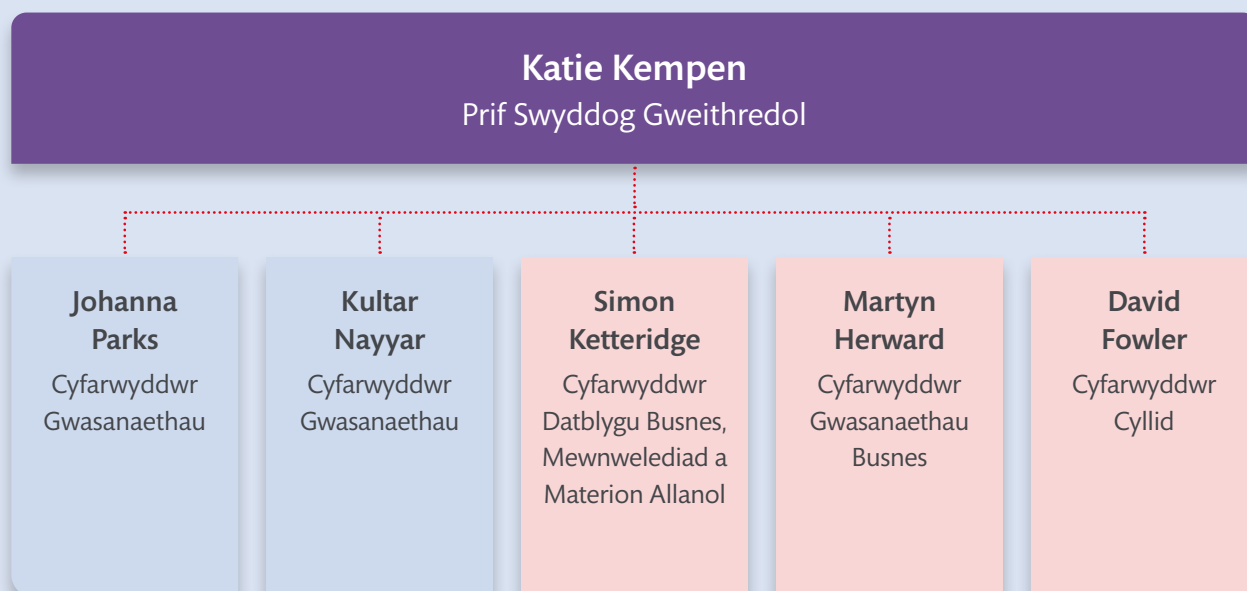
Bwrdd yr Ymddiriedolwyr sydd yn gyfrifol yn y pen draw am osod cyfeiriad strategol, rheoli a diogelu asedau'r elusen, ond mae wedi dirprwyo'r rhan fwyaf o benderfyniadau gweithredol i'r Prif Swyddog Gweithredol ac aelodau o'r Uwch Dîm Arweinyddiaeth.

Mae'r Bwrdd yn cymeradwyo Cynllun Dirprwyo sydd yn amlinellu cyfrifoldebau'r Prif Swyddog Gweithredol a'r Uwch Dîm Arweinyddiaeth. Mae'r Bwrdd yn monitro ac yn rheoli'r holl waith a ddirprwir drwy broses o dderbyn adroddiadau rheolaidd.

Mae rhagor o wybodaeth am yr ymddiriedolwyr ar dudalen 63 neu ar [wefan VS](#).

Yr Uwch Dîm Arweinyddiaeth

Y Prif Swyddog Gweithredol ac aelodau allweddol eraill o'r staff sydd yn ffurfio'r Uwch Dîm Arweinyddiaeth. Gan adrodd yn uniongyrchol i Fwrdd yr Ymddiriedolwyr, maent yn gyfrifol am bob agwedd ar gynnal yr elusen o ddydd i ddydd.



Fe wnaeth Katie Kempen, ein Prif Swyddog Gweithredol, redeg Hanner Marathon Reading ar dros VS.

Dywedodd Katie: "Diolch yn fawr i bawb sydd wedi fy noddi ac fy nghefnogi. Fe wnes i roi pawen lawen i bawb hy gallwn i ac fe wnes i wir fwynhau rhedeg, o leiaf tan y tair milltir olaf.

"Diolch i bawb sydd am noddi. Bydd Victim Support yn gwneud defnydd da o'r arian i gefnogi dioddefwyr troseddau."

Fe wnaeth Katie godi bron i £1,500 i VS, Diolch, Katie!

Rhoddir rhagor o wybodaeth am yr Uwch Dîm Rheoli ar [wefan VS](#).

Dyletswydd Ymddiriedolwyr i hyrwyddo llwyddiant yr Elusen – datganiad Adran 172

Yr Ymddiriedolwyr ydy cyfarwyddwyr Victim Support ac mae ganddynt ddyletswydd i hyrwyddo llwyddiant yr Elusen. Yn hynny o beth, mae'n ofynnol yn ôl Adran 172(1) Deddf Cwmnïau 2006 i ystyried (ymhlith materion eraill):

- canlyniadau tebygol unrhyw benderfyniad yn y tymor hir;
- buddiannau gweithwyr cyflogedig a gwirfoddolwyr yr Elusen;
- yr angen i feithrin perthnasoedd busnes yr Elusen gyda rhanddeiliaid trydydd parti, gan gynnwys defnyddwyr gwasanaethau, cyflenwyr, partneriaid a chyllidwyr;
- effaith gweithrediadau'r Elusen ar y gymuned a'r amgylchedd; a
- yr awydd i'r Elusen gynnal enw da am safonau uchel o ymddygiad busnes.

Mae Bwrdd yr Ymddiriedolwyr yn cyfarfod yn chwarterol fan leiaf gyda'r Uwch Dîm Arweinyddiaeth i adolygu cynnydd yn unol â'r strategaeth ac yn derbyn adroddiadau diweddarau ynglŷn â gweithrediadau, perfformiad a chynlluniau'r Elusen. Mae'r Bwrdd hefyd yn cynnal diwrnod cwrdd i ffwrdd i ganolbwyntio ar gynllunio strategol. Mae'r is-bwyllgorau'n cyfarfod yn chwarterol i adolygu gweithgareddau a chynlluniau yn y meysydd y mae ganddynt drosolwg arnynt (gweler is-bwyllgorau ar dudalen 26).

Mae gan yr Elusen fframwaith ffurfiol ar waith ar gyfer rheoli ac adrodd am risg, ac fe'i hamlinellir ar dudalennau 36 i 39. Mae'r Elusen yn sicrhau ei bod yn cynnal enw da ar gyfer safonau uchel o ymddygiad busnes drwy fod ag ystod gynhwysfawr o bolisiau a gweithdrefnau a gaiff eu hadolygu a'u cymeradwyo'n rheolaidd gan y Bwrdd, gan gynnwys Polisi gwrth-dwyll a llygredd, Polisi a gweithdrefn diogelu, Polisi a gweithdrefn chwythu'r chwiban, Polisi moeseg a Chod ymddygiad.

Mae VS yn cydnabod pwysigrwydd ymgysylltu â'n rhanddeiliaid, gan gynnwys defnyddwyr ein gwasanaethau, gweithwyr cyflogedig, gwirfoddolwyr, cyllidwyr, partneriaid, a'r gymuned yn ehangach. Rydym yn ymdrechu i gynnal sianeli cyfathrebu agored a thryloyw er mwyn sicrhau bod eu hanghenion, eu pryderon a'u safbwyntiau yn cael eu hystyried yn ddigonol yn ein prosesau gwneud penderfyniadau. Credwn fod ymgysylltu effeithiol â rhanddeiliaid yn hanfodol os ydym am gyflawni ein hamcanion elusennol a darparu'r lefel uchaf o gefnogaeth a gwasanaethau i ddioddefwyr a'r rhai sydd wedi goroesi troseddau.

Drwy gydol yr adroddiad hwn, rhoddir enghreifftiau o'r ffordd rydym yn rhyngweithio â defnyddwyr ein gwasanaethau ynghyd â rhyngweithio mwy cyffredinol gyda phob un o'r grwpiau rhanddeiliaid a amlinellir isod.

Defnyddwyr gwasanaethau

Ein prif rhanddeiliaid ydy'r rhai sydd wedi dioddef troseddau a'u teuluoedd. Rydym yn ymgysylltu â nhw drwy sianeli amrywiol, gan gynnwys llinellau cymorth, cefnogaeth wyneb-yn-wyneb, a llwyfannau ar-lein. Rydym yn mynd ati'n rhagweithiol i geisio eu hadborth a'u mewnbwn er mwyn deall eu hanghenion, eu pryderon, a'u disgwyliadau. Er enghraifft, rydym yn cynnal arolygon a grwpiau ffocws yn rheolaidd er mwyn casglu eu barn ynglŷn â'n gwasanaethau a chanfod meysydd i'w gwella.

Gweithwyr Cyflogedig

Mae ein gweithwyr cyflogedig ymroddedig a galluog yn hanfodol i gadw ein sefydliad i fynd yn effeithiol. Rydym yn ymgysylltu â nhw drwy gyfarfodydd unigolion a thimau rheolaidd, cymunedau ymarfer, gwerthusiadau perfformiad, arolygon staff a Fforwm Ymgynghorol y Staff. Rydym yn mynd ati'n rhagweithiol i'w cynnwys mewn prosesau gwneud penderfyniadau, gan geisio eu harbenigedd a'u dealltwriaeth er mwyn gwella ein gwasanaethau a'n harferion sefydliadol. Rydym yn darparu cyfleoedd iddyn nhw ymgymryd â rhaglenni hyfforddi a datblygu, gan sicrhau eu twf proffesiynol a'u lles. Rydym yn cefnogi ac yn annog y chwe rhwydwaith staff (gweler tudalen 57) sydd yn darparu cefnogaeth cymheiriaid gwerthfawr iawn i aelodau o'r grwpiau hynny.

Gwirfoddolwyr

Mae gwirfoddolwyr yn chwarae rhan hollbwysig hefyd yn darparu ein gwasanaethau. Rydym yn ymgysylltu â nhw drwy gyfarfodydd, sesiynau hyfforddi a fforymau gwirfoddolwyr rheolaidd. Rydym yn darparu cyfleoedd hefyd i wirfoddolwyr rannu eu profiadau a'u hawgrymiadau, gan sicrhau bod eu lleisiau'n cael eu clywed a'u gwerthfawrogi.

Cyllidwyr

Rydym yn ymgysylltu â'n cyllidwyr drwy gyfarfodydd rheolaidd a chyfathrebu parhaus, gan gynnwys adroddiadau chwarterol a digwyddiadau achlysurol. Rydym yn sicrhau tryloywder yn ein rheolaeth ariannol ac yn dangos effaith eu cyfraniadau. Rydym yn mynd ati'n rhagweithiol i geisio eu hadborth a chanfod cyfleoedd ar gyfer cydweithredu er mwyn cael y gorau o'n hadnoddau a'n cyrhaeddiad.

Partneriaid a chydweithredwyr

Rydym yn ymgysylltu a sefydliadau partner, gan gynnwys asiantaethau gorfodi'r gyfraith, cyrff llywodraeth, ac elusennau eraill, er mwyn gwella'r gwasanaethau a ddarperir gennym ac eirioli dros hawliau dioddefwyr. Rydym yn cymryd rhan weithredol mewn mentrau cydweithredol, gweithgorau, a fforymau er mwyn rhannu arferion gorau, cyfnewid gwybodaeth, a dylanwadu ar ddatblygiadau polisi. Rydym yn gwerthfawrogi eu harbenigedd a'u mewnbwn wrth ffurfio ein cyfeiriad strategol.

Cymunedau lleol

Rydym yn ymgysylltu â chymunedau lleol drwy ymgyrchoedd ymwybyddiaeth, digwyddiadau cyhoeddus, a fforymau cymunedol. Rydym yn mynd ati'n rhagweithiol i geisio eu mewnbwn er mwyn dod i ddeall yr anghenion a'r heriau penodol a wynebir gan ddioddefwyr yn eu hardaloedd nhw. Drwy eu cynnwys yn ein prosesau gwneud penderfyniadau, rydym yn sicrhau bod ein gwasanaethau yn cael eu teilwra er mwyn diwallu anghenion unigryw pob cymuned.

Yn VS, rydym wedi ymrwymo i ymgysylltu â'n rhanddeiliaid ac ystyried eu buddiannau yn ein prosesau gwneud penderfyniadau. Rydym yn cydnabod bod eu mewnbwn yn hollbwysig o safbwynt ffurfio ein gwasanaethau, ein polisiâu a'n cyfeiriad strategol. Drwy fynd ati'n rhagweithiol i gynnwys ein rhanddeiliaid, ein nod ydy darparu cymorth mwy effeithiol i'r rhai sydd yn dioddef troseddau a chyfrannu at gymdeithas fwy diogel a chynhwysol.

Is-gwmnïau

Mae gan VS un is-gwmni sydd dan ei berchenogaeth lawn: Victims Support Limited (02609147) sydd yn darparu cyrsiau ymwybyddiaeth dioddefwyr. Ceir rhagor o wybodaeth am Victims Support Limited yn nodyn 10 i'r datganiadau ariannol.

Tâl swyddogion rheoli allweddol

Y cyfarwyddwyr, sef ymddiriedolwyr yr elusen, a'r Uwch Dîm Arweinyddiaeth ydy arweinyddiaeth allweddol yr Elusen sydd yn gyfrifol am reoli'r sefydliad o ddydd i ddydd. Caiff tâl uwch-swyddogion cyflogedig ei adolygu'n flynyddol a'i fonitro mewn cymhariaeth ag enillion cyfartalog yn y sector ar gyfer swyddi tebyg. Meincnod y cyfarwyddwyr ydy lefelau cyflog mewn elusennau eraill o faint tebyg.

Budd cyhoeddus

Mae'r ymddiriedolwyr yn cyfeirio at ganllawiau'r Comisiwn Elusennau ar fudd cyhoeddus wrth adolygu nodau ac amcanion yr elusen ac wrth gynllunio gweithgareddau ar gyfer y dyfodol. Yn benodol, fel sy'n ofynnol dan Ddeddf Elusennau 2011, mae'r ymddiriedolwyr yn ystyried sut bydd gweithgareddau sydd wedi'u cynllunio yn cyfrannu at y nodau a'r amcanion y maent wedi'u gosod. Mae'r ymddiriedolwyr yn rhoi ystyriaeth ofalus i'r wybodaeth a gynhwysir yng nghanllawiau cyffredinol y Comisiwn Elusennau ar fudd cyhoeddus wrth adolygu nodau ac amcanion yr elusen, wrth gynllunio gweithgareddau ar gyfer y dyfodol, ac wrth osod polisiâu addas ar gyfer y flwyddyn.

Llywodraethu da

Rydym yn cydymffurfio â'r Cod Llywodraethu i Elusennau ym mhob ffordd berthnasol ac mae gennym raglen i sicrhau gwelliant parhaus a chydymffurfiaeth â'r cod.

Penodi ymddiriedolwyr

Mae'r erthyglau cymdeithasu yn pennu na fydd nifer yr ymddiriedolwyr yn llai na phump ac (oni bai y penderfynir yn wahanol drwy benderfyniad cyffredin), na fydd yn fwy na 12. Ar hyn o bryd, mae 12 o ymddiriedolwyr ar y Bwrdd. Mae'r ymddiriedolwyr yn ymddiriedolwyr elusen ac yn gyfarwyddwyr cwmni cyfyngedig drwy warant, sy'n golygu bod eu gweithgareddau'n cael eu rheoleiddio gan gyfraith elusennau a chyfraith cwmnïau.

Mae penodiadau i'r Bwrdd yn cael eu goruchwyllo gan y Pwyllgor Pobl. Caiff ymddiriedolwyr eu penodi am dymor cychwynnol o hyd at dair blynedd. Gellir eu hail-benodi am gyfnod pellach o dair blynedd ac wedi hynny, bydd rhaid i'r ymddiriedolwr gamu'n ôl oni bai bod amgylchiadau eithriadol yn berthnasol, ac mewn achos o'r fath, gall y Bwrdd ganiatáu i ymddiriedolwr wasanaethu am dymor arall o hyd at dair blynedd.

Polisi moeseg

Mae polisi moeseg yr elusen yn gosod fframwaith ar gyfer gweithredu ein diben elusennol mewn modd moesegol. Nod y polisi ydy cynorthwyo VS a Bwrdd yr Ymddiriedolwyr i adnabod a datrys materion a gwrthdrawiadau moesegol a gwneud VS yn lle mwy diogel.

Sianeli ar gyfer mynegi pryderon

Mae gan VS bolisi a gweithdrefn chwythu'r chwiban ar waith er mwyn galluogi staff a gwirfoddolwyr i adrodd unrhyw fater sy'n peri pryder yn ogystal â sianeli eraill, megis cofnodi cwyn cyflogaeth. Mae gennym lwyfan adrodd trydydd parti hefyd sydd yn caniatáu adrodd yn ddiennw, gan sicrhau nad oes rhwystrau rhag i unrhyw aelod o staff neu wirfoddolwr fynegi pryderon. Mae pob cwyn, cwyn cyflogaeth a mater chwythu'r chwiban, boed y rheiny'n deillio o ffynonellau mewnol neu rai allanol, yn cael eu hymchwilio'n drwyadl a, lle bo hynny'n briodol, caiff camau rheoli neu gamau disgyblu eraill eu cymryd.

Diogelu

Rydym yn credu:

- na ddylai unrhyw un fyth brofi camdriniaeth na niwed o unrhyw fath; a
- bod gennym gyfrifoldeb i hyrwyddo lles a buddiannau pawb er mwyn eu cadw'n ddiogel ac i gynnal ein gwaith mewn ffyrdd sy'n eu diogelu.

Rydym wedi ymrwmo i:

- ddiogelu holl ddefnyddwyr ein gwasanaethau, gan gynnwys pobl ifanc, sydd yn cael cynnig neu sydd yn derbyn gwasanaethau VS, rhag unrhyw fath o gamdriniaeth neu niwed. Mae hynny'n cynnwys plant a theuluoedd oedolion sy'n defnyddio'n gwasanaethau neu unrhyw oedolyn, plentyn neu berson ifanc agored i niwed sy'n dod i'n sylw wrth i ni wneud ein gwaith;
- diogelu unrhyw un sy'n gweithio i VS neu ar ein rhan, yn aelodau staff (gan gynnwys staff tymhorol neu staff asiantaethau, rhai sydd ar secondiad neu fyfyrwyr) ac yn wirfoddolwyr, rhag unrhyw fath o gamdriniaeth neu niwed.
- sicrhau y caiff ein holl weithgareddau eu cynnal yn unol â'r egwyddorion trosfwaol sydd yn llywio ein hymagwedd tuag at ddiogelu a bod unrhyw un sy'n gweithio i VS yn cael gwiriadau priodol ac yn cynnal ein hymrwymyadau tuag at ddiogelu yn barhaus.

Ymhlith y mesurau llywodraethu mewnol ynglŷn â diogelu, mae:

Y Panel Diogelu

Caiff y Panel Diogelu ei gadeirio gan y Prif Swyddog Gweithredol. Ymhlith y rhai sydd yn rhan o'r panel, mae aelodau'r Uwch Dîm Arweinyddiaeth, cynrychiolydd o'r Bwrdd ac aelod panel annibynnol. Mae gan y Panel drosolwg ar ddiogelu yn VS ac mae'n gyfrifol am ddatblygu a monitro polisiau a gweithdrefnau ar gyfer diogelu a hyrwyddo lles plant ac oedolion y gall fod angen eu diogelu ar draws y sefydliad. Mae'r Panel Diogelu yn rhoi diweddariad i'r Bwrdd ym mhob un o'i gyfarfodydd ac yn darparu Adroddiad Diogelu Blynyddol i'r Bwrdd bob blwyddyn.

Hoffem gofnodi ein diolch i Rachel Sacks, Aelod Annibynnol y Panel Diogelu am ei chyfraniad parhaus i'r panel hwn.

Y Grŵp Diogelu Gweithredol

Mae'r Grŵp Diogelu Gweithredol yn is-grŵp i'r Panel Diogelu. Mae'r grŵp hwn yn dwyn ynghyd brofiad gweithredol, gan rannu arfer da yn ogystal â chydlynw ac adolygu archwiliadau mewnol ar achosion diogelu. Yn ystod y flwyddyn, cafodd y cylch gorchwyl a'r aelodaeth eu hadolygu er mwyn sicrhau'r gynrychiolaeth iawn ar gyfer ysgogi archwilio a gwelliannau ar draws VS.

Ymagwedd gwella parhaus

Mae ein hymagwedd gwella parhaus yn sicrhau bod prosesau ein gwasanaethau gweithredol a chefnogi yn mynd trwy gamau sicrhau ansawdd ac yn cael eu rheoli drwy fonitro ac archwilio parhaus. Mae materion y nodir bod angen sylw arnynt yn arwain at wella a chynllunio gweithredol. Ymhlith y prosesau rydym yn eu rheoli a'u monitro, mae diogelu, gwiriadau DBS, cwynion a recriwtio.

Rheoli llinell ac adolygu achosion

Mae staff a gwirfoddolwyr sy'n gweithio i VS yn cael cyfarfodydd rheolaidd, ffurfiol gyda'u rheolwyr llinell, sydd yn cynnwys trafodaethau ynglŷn ag ymagweddau ac arferion diogelu. Mae adolygiadau achosion rheolaidd hefyd yn cynnwys ystyriaeth i faterion diogelu.

Codi arian

Mae'r elusen yn codi arian gan gyfranwyr unigol, ymddiriedolaethau elusennol, cwmnïau a digwyddiadau her trydydd partion heb ddefnyddio gwasanaethau codwyr arian proffesiynol na chyfranogwyr masnachol.

- Mae VS yn aelod o'r Rheoleiddiwr Codi Arian
- Mae VS yn monitro gweithgareddau codi arian drwy ei gronfa ddata cefnogwyr a thrwy werthuso canlyniadau ymgyrchoedd.
- Yn 2023–24 ni dderbyniwyd unrhyw gwynion (2022–23: dim) am weithgareddau codi arian.

Mae VS yn diogelu pobl sy'n agored i niwed ac aelodau eraill o'r cyhoedd rhag ymddygiad ymwithgar neu barhaus drwy sicrhau y caiff dewisiadau optio allan eu cofnodi ar y gronfa ddata cefnogwyr, monitro cyfathrebiadau codi arian a pheidio â gofyn am gyfraniadau fwy na dwywaith mewn blwyddyn.

Mae codi arian yn cyfrif am tua 2.3% (2022–23: 3.6%) o'n hincwm.

Treuliau'r ymddiriedolwyr

Ni roddwyd unrhyw dâl na buddiannau eraill i ymddiriedolwyr ar gyfer y flwyddyn a ddaeth i ben ar 31 Mawrth 2024 (2022–23: dim). Mae'r treuliau a ad-dalwyd i ymddiriedolwyr, sef £2,287, yn gysylltiedig â chostau teithio a chynhaliadau ar gyfer mynychu cyfarfodydd ymddiriedolwyr ac is-bwyllgorau eraill Bwrdd yr Ymddiriedolwyr yn ystod y flwyddyn.

Rhaglenni cynefino a hyfforddiant i ymddiriedolwyr

Mae ymddiriedolwyr newydd yn ymgymryd â rhaglen gynefino, sydd yn cynnwys cyfarfodydd gyda'r Cadeirydd, y Prif Swyddog Gweithredol ac aelodau o'r Uwch Dîm Arweinyddiaeth. Yn ogystal â derbyn amryw o ddeunyddiau cynefino ac ymweld â'n gwasanaethau, maent yn derbyn llawlyfr llywodraethu sydd yn amlinellu eu rhwymedigaethau cyfreithiol dan gyfraith elusennau a chyfraith cwmnïau a pholisïau sy'n benodol i sefydliad VS. Cynhelir awdit o'r Bwrdd yn rheolaidd (yn gyffredinol pob 12–18 mis). Mae'r canlyniadau yn darparu gwybodaeth ynglŷn â'r hyn sydd angen ei wneud o ran hyfforddi a recriwtio.

Aelodaeth y Bwrdd a'r Pwyllgorau

Aelodaeth y Bwrdd

Ceir rhestr lawn o aelodau'r Bwrdd (ymddiriedolwyr) ar dudalen 63.

Cyfarfu'r ymddiriedolwyr bedair gwaith yn 2023–24 Cyfradd presenoldeb yng nghyfarfodydd y Bwrdd drwy gydol y flwyddyn oedd 75%.

Aelodaeth y Pwyllgorau

Pwyllgor Cyllid, Archwilio a Risg

Cyfarfu'r Pwyllgor Cyllid, Archwilio a Risg bum gwaith yn 2023–24 Mae'r aelodau yn cynnwys Kathryn Adkins (Cadeirydd), Debbie Gillatt, Caroline Green, Clarisse Mallem, ac Andrew Tivey.

Pwyllgor Pobl

Cyfarfu'r Pwyllgor Pobl bedair gwaith yn 2023–24 Mae'r aelodau yn cynnwys Amanda Hamilton-Stanley (Cadeirydd), Angela Gascoigne, Rachel Onikosi a Sue Steen.

Pwyllgor Tâl

Cyfarfu'r Pwyllgor Tâl bedair gwaith yn 2023–24 Mae'r aelodau yn cynnwys Andrew Tivey (Cadeirydd), Kathryn Adkins ac Amanda Hamilton-Stanley.

Pwyllgor Cymru

Mae Pwyllgor Cymru yn ystyried materion ac yn gwneud argymhellion ynglŷn â pholisi i Fwrdd VS, gan nodi a yw materion yn cael effaith benodol ar Gymru ac a ddylid cyflwyno darpariaethau ar wahân. Mae Pwyllgor Cymru dan gadeiryddiaeth Angela Gascoigne (ymddiriedolwr) a chyfarfu bedair gwaith yn 2023–24.

Pwyllgor Llais

Yn 2023–24, cyfarfu'r Pwyllgor Llais ddwywaith. Mae'r pwyllgor yn goruchwyllo cyfeiriad strategol gweithgareddau ac ymdrechion i greu newid cadarnhaol i ddioddefwyr a thystion yn y system cyfiawnder troseddol a'r ffordd y caiff eu hanghenion eu diwallu yn y system cyfiawnder troseddol ac mewn cymdeithas yn ehangach. Mae'r aelodau'n cynnwys Amanda Hamilton-Stanley a Rachel Onikosi.

Prif risgiau a materion ansicr

Mae Bwrdd yr Ymddiriedolwyr yn gyfrifol am sicrhau bod systemau rheoli risg a rheolaeth fewnol effeithiol a digonol ar waith i reoli'r prif risgiau a ddaw i ran VS.

Mae strwythur llywodraethu a model gweithredu VS wedi'u cynllunio er mwyn sicrhau y caiff y prif risgiau a allai effeithio ar allu VS i gyflawni ei amcanion strategol yn cael eu rheoli'n effeithiol.

Mae'r Pwyllgor Cyllid, Archwilio a Risg yn gyfrifol am fonitro effeithiolrwydd rheoli risg a rheolaeth fewnol, ac am sicrhau bod VS yn gweithredu o fewn ei archwaeth am risg, ac mae'n adrodd ar ei ganfyddiadau i Fwrdd yr Ymddiriedolwyr. Caiff hyn ei gyflawni drwy:

- Adolygu systemau rheolaeth, rheoli risg a chydymffurfio VS yn rheolaidd
- Derbyn sicrwydd ynglŷn â chynlluniau gwella cenedlaethol a chamau cywiro drwy waith Tîm Adolygu Rheolaeth sydd yn rhoi ystyriaeth i risgiau a chyfluoedd newydd ac yn adolygu ansawdd, perfformiad a metrigau cydymffurfio, gan ystyried unrhyw ganfyddiadau sy'n deillio
- Sicrhau y bydd rheolwyr yn cymryd camau gweithredu priodol mewn perthynas ag argymhellion a ddaw o adolygiadau annibynnol
- Adolygu natur a chwmpas archwilio allanol. Caiff unrhyw faterion a godir gan archwiliadau allanol at sylw'r rheolwyr, canfyddiadau arwyddocaol neu risgiau a ganfyddir eu harchwilio fel bod modd cymryd camau gweithredu priodol.

Mae rheoli risg o ddydd-i-ddydd wedi'i ddirprwyo i'r Prif Swyddog Gweithredol sydd yn gweithio'n agos gyda'r Uwch Dîm Arweinyddiaeth (UDA) ac yn cael eu cefnogaeth. Mae gwaith y pwyllgorau llywodraethu, y Prif Swyddog Gweithredol a'r UDA yn cael ei gefnogi gan strwythur rheoli llinell VS.

Y fframwaith rheoli risg

Mae VS yn sylweddoli bod rheoli risg yn effeithiol yn dibynnu ar drefniadau cadarn wedi'u cyfuno â diwylliant o reoli risg sy'n treiddio trwy holl lefelau a swyddogaethau gweithredol y sefydliad. Mae dull y sefydliad o ymwneud â rheoli risg yn broses barhaus o:



- **Adnabod risgiau** sef pennu pa risgiau sydd yn berthnasol i VS
- **Asesu risg** sef canfod pa mor debygol ydy'r risg o ddigwydd a'r effaith y byddai'n ei chael ar VS petai'n digwydd
- **Ymagwedd a rheolaeth ar gyfer rheoli risgiau** (h.y. lliniaru, trosglwyddo, derbyn) sydd yn lliniaru'r risg a nodwyd
- **Risg gweddilliol** asesu yn sicrhau bod mesurau rheoli yn gweithredu yn ôl y bwriad er mwyn lleihau'r risg yn effeithiol yn unol ag archwaeth VS am risg
- **Sgano'r Gorwel** sydd yn sail i'r fframwaith rheoli risg er mwyn canfod risgiau newydd a rhai sy'n datblygu a allai fod yn berthnasol i VS.

Cefnogir hyn gan brosesau adrodd ar risg yn amserol, yn gywir ac ar sail dealltwriaeth er mwyn gwella ansawdd prosesau gwneud penderfyniadau.

Mae cofrestr risgiau VS yn storfa ganolog sydd yn cofnodi'r holl risgiau a'r mesurau rheoli cyfatebol gan roi golwg gyfredol ar amgylchedd risg VS. Mae'r gofrestr hefyd yn galluogi materion i gael eu cofnodi a chomau gweithredu i gael eu dyrannu gan roi sicrwydd y bydd y rhain yn cael eu hadfer mewn modd amserol.

Mae'r gofrestr risgiau yn cael ei chynnal ar bob lefel briodol yn ychwanegol at y gofrestr risgiau gorfforaethol. Mae adolygu risgiau yn uniongyrchol gysylltiedig â'r cylch cynllunio busnes drwy adolygiad o'r brig i lawr gan yr UDA ac adrodd ymlaen ar hynny i Fwrdd yr Ymddiriedolwyr, ac uwchgyfeirio risgiau o'r gwaelod i fyny gan swyddogaethau a rheolwyr unigol.

Yn ychwanegol, mae fframwaith rheoli VS yn cynnwys:

- Yr angen i asesu a lliniaru risg fel rhan annatod o brosesau sefydlu a chyflawni prosiectau
- System sicrhau ansawdd sydd yn bodloni meini prawf ISO 9001
- Cynnal a phrofi trefniadau parhad busnes er mwyn sicrhau ymateb effeithiol petai digwyddiad argyfyngus, gan sicrhau bod system rheoli parhad busnes y sefydliad yn gadarn.

Mae Bwrdd yr Ymddiriedolwyr yn sicrhau y caiff pob cam priodol ei gymryd i liniaru a rheoli'r risgiau sydd yn dod i ran staff, gwirfoddolwyr, asedau ac enw da VS.

Archwaeth am risg

Nid yw dull VS o reoli risg wedi'i gynllunio i ddileu risg yn gyfan gwbl, ond mae'n darparu fframwaith ar gyfer adnabod, blaenoriaethu a rheoli risgiau a chyfluoedd yn unol â lefelau goddef risg priodol y sefydliad. Mae hynny er mwyn sicrhau y bydd VS yn cynnal gwasanaeth o ansawdd uchel i gleientiaid gan ganiatáu'r hyblygrwydd sydd yn angenrheidiol i addasu yn ôl natur ein gwaith yn cefnogi pobl y mae troseddu a digwyddiadau niweidiol wedi effeithio arnynt.

Yn ystod y flwyddyn, mae'r UDA, y Pwyllgor Cyllid, Archwilio a Risg, a Bwrdd yr Ymddiriedolwyr wedi parhau i ddatblygu ymagwedd y sefydliad tuag at archwaeth am risg. Mae archwaeth am risg yn ystyried faint a pha fath o risg y mae VS yn barod i'w dderbyn er mwyn cyflawn eu hamcanion strategol. Gall hynny amrywio dros amser a thros wahanol gategoriâu risg.

Mae Bwrdd yr Ymddiriedolwyr yn adolygu lefelau archwaeth am risg er mwyn sicrhau eu bod yn parhau'n addas, nid yn unig er mwyn darparu llywodraethiant priodol ar risg, ond er mwyn darparu fframwaith hefyd y gall y sefydliad ei ddefnyddio i gael y ddarpariaeth gwasanaethau a'r perfformiad gorau posib.

Prif risgiau

Mae'r prif risgiau y mae Bwrdd yr Ymddiriedolwyr wedi'u canfod, a'r cynlluniau a strategaethau ar gyfer eu rheoli, wedi'u hamlinellu isod:

Risg	Rheoli
Risg llywodraethu	<ul style="list-style-type: none"> ■ Bwrdd Ymddiriedolwyr annibynnol gydag ystod eang o sgiliau a phrofiadau ■ Strwythur llywodraethu a llinellau adrodd sydd wedi'u cofnodi'n dda ■ Trosolwg gan bwyllgorau a phaneli arbenigol gan gynnwys Pwyllgor Cyllid, Archwilio a Risg, Pwyllgor Pobl, Pwyllgor Tâl a Phanel Diogelu ■ Mae'r ymddiriedolwyr sy'n ymwneud â phrosiectau mawr penodol yn cynnig craffu ac arweiniad ■ Archwiliadau sgiliau rheolaidd a chynllunio olyniaeth
Risg ariannol	<ul style="list-style-type: none"> ■ Adolygu rheolaidd ar berfformiad ariannol, rhagamcanion, Dangosyddion Perfformiad Allweddol perthnasol a rheolaeth ariannol gan yr UDA a'r Pwyllgor Cyllid, Archwilio a Risg gydag adroddiadau parhaus i'r Bwrdd ■ Prosesau cyllidebu a rhagamcanu blynyddol, gan gynnwys adolygiad a her gan y Pwyllgor Cyllid ac Archwilio a Bwrdd yr Ymddiriedolwyr ■ Modelu ariannol cadarn ar gyfer incwm, costau, gorsymiau, cronfeydd wrth gefn, balansau arian a llif arian ■ Proses dirprwyo awdurdod sy'n sicrhau bod ymddiriedolwyr ac uwch reolwyr yn adolygu cytundebau incwm a gwariant arwyddocaol ■ Monitro perthnasoedd gyda chomisiynwyr, perfformiad cytundebau ac unrhyw risgiau i gyllid ■ Canfod a llwyddo gyda chyfleoedd newydd i dyfu ac amrywio incwm ■ Asesu ceisiadau aflwyddiannus er mwyn canfod y rhesymau, gwersi a ddysgwyd a chamau gweithredu angenrheidiol
Risg ansawdd	<ul style="list-style-type: none"> ■ System Rheoli Ansawdd sydd yn bodloni meini prawf ISO 9001 ■ Tîm Adolygu Rheolaeth sydd â throsolwg ar asesu mewnol yn seiliedig ar amcanion ansawdd y sefydliad, perfformiad a gofynion cytundebol a chyfreithiol ■ Datblygu model gwasanaeth newydd a phecynnau cysylltiedig, ynghyd â system rheoli achosion newydd, er mwyn cryfhau ansawdd darparu gwasanaethau ■ Mae cynllun archwilio mewnol yn sicrhau y caiff darpariaeth gwasanaethau ei adolygu'n rheolaidd gyda chamau lliniaru'n cael eu rhoi ar waith er mwyn delio ag unrhyw faterion sy'n codi

Risg	Rheoli
Risg prosiectau	<ul style="list-style-type: none"> ■ Adolygu rheolaidd gan dimau arbenigol ar berfformiad yn unol â chynlluniau busnes, y gwaith o gyflawni prosiectau allweddol a lliniaru risgiau, gydag adrodd parhaus i'r UDA a Bwrdd yr Ymddiriedolwyr ■ Gwella polisiau a gweithdrefnau yn barhaus ■ Datblygu model gwasanaeth newydd i gryfhau ansawdd y gwasanaeth
Risgiau twyll a rheoleiddiol	<ul style="list-style-type: none"> ■ Ymgysylltu ar lefel uwch gyda gosod polisiau a gwelliannau parhaus i reoli perfformiad ac adrodd ■ Hyfforddiant cynhwysfawr i staff a gwirfoddolwyr ■ Swyddi arbenigol penodol mewn diogelu, iechyd a diogelwch, diogelu data, dioglewch gwybodaeth, ac ansawdd a pherfformiad ■ Adolygu rheolaidd, ynghyd â buddsoddi mewn systemau TG ac adrodd gwybodaeth ■ Polisiau a gweithdrefnau sy'n bodloni gofynion tystysgrifo ISO27001 ■ Adolygu mesurau diogelu mewnol ac allanol a'r polisi diogelu er mwyn sicrhau cydymffurfiaeth barhaus â'r arferion gorau ■ Monitro cydymffurfiaeth yn cael ei gynnal yn rheolaidd gan y Tîm Adolygu Rheolaeth ■ Adolygu llywodraethiant er mwyn sicrhau bod systemau ar waith sydd yn sicrhau bod y Bwrdd yn cael gwybodaeth yn gyson am faterion allweddol ■ Awdurdod wedi'i ddirprwyo ar waith er mwyn sicrhau lefel briodol o adolygu/cymeradwyo ar drafodion ac ymrwymadau ariannol
Risg gweithredol (yn gysylltiedig â defnydd o asedau ffisegol)	<ul style="list-style-type: none"> ■ Adolygu rheolaidd, gyda throsolwg gan yr UDA a'r ymddiriedolwyr, ar y portffolio eiddo ■ Trafodion allweddol sy'n gysylltiedig ag asedau yn cael eu hadolygu gan yr UDA a'r ymddiriedolwyr ■ Trosolwg ar fuddsoddiadau mewn asedau ffisegol, gan gynnwys systemau TG, gan y Pwyllgor Cyllid, Awdit a Risg
Risg staffio	<ul style="list-style-type: none"> ■ Rhaglenni hyfforddi, catalog e-ddysgu cynhwysfawr a chynlluniau datblygu i'r holl staff ■ Arolygon ymgysylltiad staff a gwirfoddolwyr a chynlluniau gweithredu yn deillio ohonynt ■ Ffocws cryf ar lesiant gan gynnwys arolygon a safle mewnwyd penodol ■ Adolygiadau rheolaidd o fylchau sgiliau, cynllunio olyniaeth a phrosesau neilltuo adnoddau

Adrodd Symlach ar Ynni a Charbon

Data allyriadau nwyon tŷ gwydr a defnydd ynni Victim Support ar gyfer cyfnod 1 Ebrill 2023 i 31 Mawrth 2024

Cwmpas	Disgrifiad	TCO _{2e}
Cwmpas 1	Allyriadau uniongyrchol	24.9
Cwmpas 2	Allyriadau anuniongyrchol	54.8
Cwmpas 3	Allyriadau ymhellach i fyny'r gadwyn	3,145.6
Cyfanswm		3,225.3

Methodoleg meintioli ac adrodd

Mae allyriadau wedi'u hadrodd a'u cofnodi yn unol â'r safon adrodd a gyhoeddwyd ar gyfer Cynlluniau Lleihau Carbon a safon gorfforaethol y Protocol Adrodd ar Nwyon Tŷ Gwydr gan ddefnyddio dull priodol y Llywodraeth o drosi ffactorau allyrru ar gyfer adrodd ar nwyon tŷ gwydr gan gwmnïau.

Cafodd yr holl allyriadau cwmpas 1 a chwmpas 2 ac allyriadau cwmpas 3 i fyny ac i lawr y gadwyn eu mesur gan ddefnyddio'r dull rheoli ariannol. Yn unol â'r dull hwn, caiff allyriadau cwmpas 1 a 2 gofodau swyddfa a reolir eu categorio dan gwmpas 3, asedau ar brydles sy'n uwch i fyny'r gadwyn.

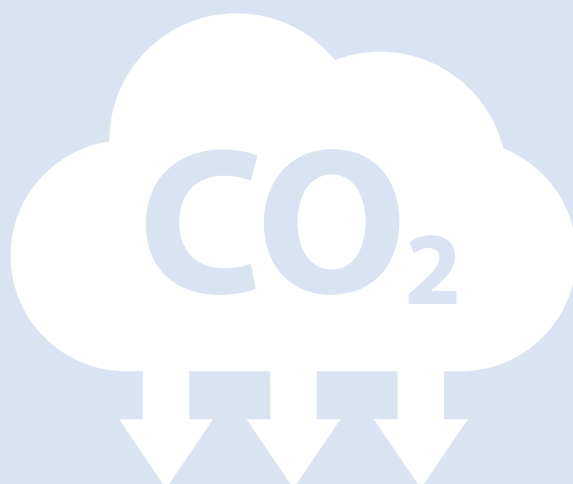
Mesur arddwysedd

Y gymhareb mesur arddwysedd a ddewiswyd ydy cyfanswm yr allyriadau CO_{2e} gros mewn tunelli metrig fesul aelod staff CALI = 2.626

Mesurau a gyflwynwyd i leihau allyriadau carbon

- Lleihau cyfanswm nifer y swyddfeydd o 42 i 36, er mwyn lleihau'r defnydd o ynni ac allyriadau yn gyffredinol
- Swyddfeydd newydd i gael sgôr ynni C
- Hyrwyddwyr Amgylcheddol yn gweithio ar lefel leol ar fentrau arbed ynni.
- Annog y defnydd o drafnidiaeth gyhoeddus yn hytrach na cheir ar gyfer teithio.

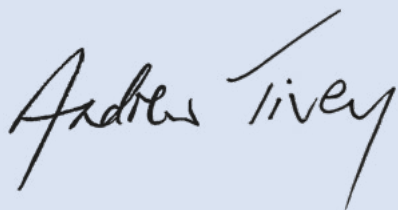
Defnydd ynni a ddefnyddiwyd i gyfrifo allyriadau (KWh)	300,059
Dadansoddiad o ddefnydd ynni (KWh)	
Allyriadau Nwyon TG uniongyrchol: defnydd o nwy	170,783
Allyriadau ynni anuniongyrchol: trydan a brynwyd	129,276



Adroddiad yr ymddiriedolwyr

Mae'r ymddiriedolwyr yn falch o gyflwyno eu hadroddiad cyfarwyddwyr blynyddol ynghyd â datganiadau ariannol yr elusen ar gyfer y flwyddyn a ddaeth i ben ar 31 Mawrth 2024 sydd wedi'u paratoi hefyd i fodloni'r gofynion ar gyfer adroddiad cyfarwyddwyr a chyfrifon at ddibenion Tŷ'r Cwmnïau.

Mae'r datganiadau ariannol yn cydymffurfio â Deddf Elusennau 2011, Deddf Cwmnïau 2006, y Memorandwm ac Erthyglau Cymdeithasu, a Cyfrifyddu ac Adrodd gan Elusennau: Datganiad o'r Arfer a Argymhellir sy'n gymwys i elusennau sy'n paratoi eu cyfrifon yn unol â'r Safon Adrodd Ariannol sy'n gymwys yn y Deyrnas Unedig a Gweriniaeth Iwerddon (FRS102).



Andrew Tivey

Cadeirydd yr Ymddiriedolwyr



Adolygiad ariannol

Incwm, gwariant a mantolen

Mae'r farchnad graidd ar gyfer gwasanaethau cymorth i ddioddefwyr yn parhau'n heriol gyda nifer o gytundebau aml-flwyddyn yn cael eu haildendro heb unrhyw gynydd. Yn erbyn y cefndir hwn, cynyddodd incwm yr elusen 4.3% i £50.4m (2022–23: £48.3m) gan adlewyrchu ein llwyddiant parhaus yn ennill cytundebau i ddarparu cymorth i ddioddefwyr a'u teuluoedd.

Cyfanswm y gwariant oedd £50.8m o gymharu â £48.5m yn 2022–23, gan gynhyrchu diffyg cyffredinol o £0.39m (2022–23: diffyg o £0.24m). Yr asedau net oedd £9.4m (2022–23: £9.8m) ac o hynny, roedd £6.9m yn cael ei ddal mewn arian (2022–23: £9.3m). Mae'r lleihad yn yr arian a ddelir yn gysylltiedig â gwario cyllid Covid dros sawl blwyddyn. Balans dyledwyr masnach oedd £4.0m (2022–23: £5.1m), gyda 79.5% o hwn yn gyfredol a dyledion dibwys dros 90 diwrnod. Gostyngodd lefel yr incwm gohiriedig i £1.5m (2022–23: £3.0m) Parhaodd rheolaeth gadarn ar gyfalaf gweithio i gefnogi mantolen iach barhaus.

Polisi cronfeydd wrth gefn

Mae Bwrdd yr Ymddiriedolwyr a'r Pwyllgor Cyllid, Archwilio a Risg wedi adolygu'r cronfeydd wrth gefn yn ystod 2023–24 ac maent yn parhau o'r farn mai cronfeydd wrth gefn rhydd, a ddiffinnir fel cronfeydd wrth gefn anghyfyngedig llai gwerth llyfr asedau sefydlog, ydy'r mesur mwyaf addas ar gyfer cronfeydd wrth gefn yr elusen. O ystyried yr amgylchedd busnes y mae'r elusen yn gweithredu ynddo, mae'r Bwrdd o'r farn bod angen i'r elusen gynnal digon o gronfeydd wrth gefn rhydd i dalu am: weithredu ymatebol mewn achos o ddirywiad neu ergyd ariannol arwyddocaol, ymrwymadau cytundebol, gofynion cyfalaf gweithio a datblygu anghenion yr elusen. Mae'r Bwrdd wedi amcangyfrif y dylid cynnal lefel y cronfeydd wrth gefn rhydd o fewn amrediad o £3.5m–£5.5m.

Cronfeydd wrth gefn a chronfeydd cyffredinol

Cyfanswm y cronfeydd wrth gefn ar 31 Mawrth 2024 oedd £9.4m (2022–2023: £9.8m) gydag £1.8m (2022–2023: £2.6m) yn gyfyngedig a £7.6m (2022–2023: £7.2m) yn anghyfyngedig. Yn ystod y flwyddyn dynodwyd £0.48m (2022–2023: £0) gan yr ymddiriedolwyr i alluogi datblygiad ffyrdd newydd ac arloesol o ddarparu gwasanaethau er mwyn cynnal ein lefelau uchel o safon a chyrraedd y nifer uchaf o bobl. Bydd hyn yn gyrru effeithlonrwydd gweithredu a buddsoddi mewn darpariaeth wyneb yn wyneb ac mewn darpariaethau digidol i gyrraedd y defnyddwyr gwasanaeth hynny y mae angen ein cefnogaeth fwyaf arnynt. Mae datblygu modelau newydd yn ymateb angenrheidiol i'r amgylchedd cyllido heriol lle mae cyllidebau yn aml yn aros yr un fath dros gytundebau sy'n rhychwantu sawl blwyddyn.

Lefel y cronfeydd wrth gefn rhydd ydy £5.4m (2022–23: £6.3m) sydd o fewn ystod targed ein polisi cronfeydd wrth gefn o £3.5m i £5.5m.

Mae'r ymddiriedolwyr yn ymrwymedig i ddefnyddio cronfeydd wrth gefn rhydd er budd defnyddwyr y gwasanaethau mewn modd amserol ond mae angen hefyd iddynt adlewyrchu'r amodau gweithredu sy'n gysylltiedig â chytundebau mawr ac sy'n gallu effeithio ar ein llif arian yn y tymor byr.

Cronfeydd cyfyngedig

Mae balansau diwedd y flwyddyn yn cynrychioli incwm sydd wedi cael ei gofnodi ond ble nad oes gwariant cysylltiedig wedi digwydd hyd at hynny. Mae mwyafrif y cronfeydd hyn yn dod o weithgareddau a gyllidir gan grantiau ond maent hefyd yn cynnwys cyfraniadau a roddwyd i'r elusen gyda chyfyngiadau ynghlwm â'u defnydd. Mae asedau Victim Support yn ddigonol i gyflawni ei rwymedigaethau.

Busnes gweithredol

Mae'r elusen yn sicrhau cyfran sylweddol o'i hincwm drwy gytundebau darparu gwasanaethau a grantiau a ddyfernir gan Gomisiynwyr Heddlu a Throseddu, asiantaethau cyfiawnder troseddol, awdurdodau lleol a chyrrff statudol eraill ar gyfer gofynion gwasanaeth penodol.

Mae incwm o gytundebau a grantiau yn cynhyrchu cyfraniad tuag at gostau canolog rheoli'r elusen, gan gynnwys swyddogaethau AD, TG, Cyllid a Datblygu Busnes i gefnogi'r gwaith o ddarparu yn lleol trwy gytundeb; llwyfan technoleg sy'n darparu amgylchedd lletya hynod ddiogel; system rheoli achosion gyda'r gallu i adrodd ar sail canlyniadau; cydymffurfio â'r GDPR; cydymffurfio â gofynion diogelu; darparu safonau ac ansawdd gwasanaeth cyson ar draws y rhanbarthau; rhannu gwybodaeth yn barhaus; arloesi gyda gwasanaethau; ymchwil a chasglu data ar dueddiadau cenedlaethol a pherfformiad.

Mae'r ymddiriedolwyr wedi ystyried nifer o ffactorau wrth ddod i'r casgliad bod mabwysiadu sail busnes gweithredol wrth baratoi'r datganiadau ariannol hyn yn briodol, gan gynnwys:

- Y llif rhag blaen o ddyfarniadau cytundebau a grantiau sydd wedi'u sicrhau ac y disgwylir eu sicrhau (a sensitifrwydd i gyfraddau adnewyddu neu ennill hanesyddol), nid yn unig ar gyfer 2024-25 ond hefyd am gyfnod o flwyddyn fan leiaf yn dilyn cymeradwyo'r datganiadau ariannol hyn
- Y llif arian a ragwelir ar gyfer cyfnod o un flwyddyn fan leiaf yn dilyn cymeradwyo'r datganiadau ariannol hyn
- Trylwyrdd y monitro ar lif gwaith sydd i ddod a'r mesurau i reoli costau sydd ar waith er mwyn sicrhau bod yr elusen yn cyflawni cyllideb wedi'i mantoli
- Y mesurau i reoli arian a chyfalaf gweithio sydd ar waith er mwyn rheoli risgiau posib taliadau hwyr gan Gomisiynwyr a sicrhau y caiff cronfeydd wrth gefn cyfyngedig ac anghyfyngedig eu rheoli mewn modd priodol.

Wedi gwneud ymholiadau o'r fath, mae'r ymddiriedolwyr yn hyderus bod gan y sefydliad adnoddau digonol i weithredu am y dyfodol rhagweladwy ac y gall fabwysiadu'r sail busnes gweithredol wrth baratoi ei ddatganiadau ariannol.



Cyfridoldebau'r ymddiriedolwyr mewn perthynas â'r datganiadau ariannol

Yr ymddiriedolwyr (sydd hefyd yn gyfarwyddwyr yr elusen at ddibenion cyfraith cwmnïau) sy'n gyfrifol am baratoi Adroddiad Blynyddol yr Ymddiriedolwyr a'r datganiadau ariannol yn unol â'r gyfraith berthnasol ac Arfer Cyfrifyddu a Dderbynnir yn Gyffredinol yn y Deyrnas Unedig (Safonau Cyfrifyddu'r Deyrnas Unedig).

Mae cyfraith cwmnïau yn ei gwneud yn ofynnol i'r ymddiriedolwyr baratoi datganiadau ariannol ar gyfer pob blwyddyn ariannol. Dan gyfraith cwmnïau, rhaid i'r ymddiriedolwyr beidio â chymeradwyo'r datganiadau ariannol oni bai eu bod yn fodlon eu bod yn rhoi darlun cywir a theg o sefyllfa'r cwmni elusennol a'r grŵp ac o'r adnoddau sydd yn dod i mewn a'r modd y defnyddir adnoddau, gan gynnwys incwm a gwariant y grŵp elusennol ar gyfer y cyfnod hwnnw. Wrth baratoi'r datganiadau ariannol, mae'n ofynnol i'r ymddiriedolwyr:

- Ddewis polisiâu cyfrifyddu addas ac yna eu defnyddio'n gyson;
- Cadw at y dulliau a'r egwyddorion sydd yn y Datganiad o'r Arfer a Argymhellir ar gyfer Elusennau; (FRS102);
- Dod i farn ac amcangyfrif mewn modd sy'n rhesymol ac yn ddoeth;
- Datgan a yw safonau cyfrifyddu perthnasol y Deyrnas Unedig wedi'u dilyn, yn amodol ar unrhyw wyriadau materol berthnasol a ddatgelwyd ac a esboniwyd yn y datganiadau ariannol; a
- Paratoi'r datganiadau ariannol ar sail busnes gweithredol oni bai ei bod yn amhriodol tybio y bydd yr elusen yn parhau mewn busnes.

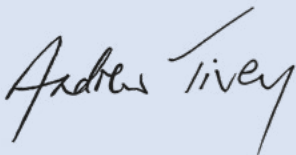
Yr ymddiriedolwyr sydd yn gyfrifol am gadw cofnodion cyfrifyddu digonol sydd yn ddigonol i ddangos ac egluro trafodion y cwmni elusennol, datgelu gyda chywirdeb rhesymol ar unrhyw adeg sefyllfa ariannol y cwmni ac i'w galluogi i sicrhau bod y datganiadau ariannol yn cydymffurfio â Deddf Cwmnïau 2006 a darpariaethau cyfansoddiad yr elusen. Maent yn gyfrifol hefyd am ddiogelu asedau'r elusen a'r grŵp ac felly am gymryd camau rhesymol i atal ac i ddarganfod twyll ac anghysondebau eraill.

Datganiad ynglŷn â datgelu i'r archwilydd

I'r graddau y mae'r ymddiriedolwyr yn ymwybodol ar adeg cymeradwyo eu hadroddiad blynyddol:

- Nid oes unrhyw wybodaeth archwilio berthnasol, sef gwybodaeth sydd ei hangen ar yr archwilydd mewn perthynas â pharatoi eu hadroddiad, nad yw archwilydd y grŵp yn ymwybodol ohoni; ac
- Mae pob un o'r ymddiriedolwyr, wedi iddynt holi eu cyd-gyfarwyddwyr ac archwilydd y grŵp i'r graddau y dylent fod wedi gwneud hynny'n unigol, wedi cymryd yr holl gamau y mae'n ofynnol iddynt fel cyfarwyddwr eu cymryd er mwyn sicrhau eu bod yn ymwybodol o unrhyw wybodaeth archwilio berthnasol ac er mwyn sicrhau bod yr archwilydd yn ymwybodol o'r wybodaeth honno

Cafodd yr Adroddiad Strategol ac Adroddiad Blynyddol yr Ymddiriedolwyr eu cymeradwyo gan yr ymddiriedolwyr ar 5 Rhagfyr 2024 a'u harwyddo ar eu rhan gan:



Andrew Tivey
Cadeirydd

Adroddiad yr archwilydd

Adroddiad yr archwilydd annibynnol i aelodau Victim Support

Barn

Rydym wedi archwilio datganiadau ariannol Victim Support (yr 'elusen') a'i is-gwmni am y flwyddyn a ddaeth i ben ar 31 Mawrth 2024 sy'n cynnwys y Datganiad Cyfunol o'r Gweithgareddau Ariannol, y Fantolen Gyfunol a Mantolen yr Elusen, y Datganiad Cyfunol o Lif Arian a'r nodiadau i'r datganiadau ariannol, gan gynnwys crynodeb o'r polisiâu cyfrifyddu arwyddocaol. Y fframwaith adrodd ariannol a ddefnyddiwyd wrth eu paratoi yw'r gyfraith berthnasol a Safonau Cyfrifyddu'r Deyrnas Unedig, gan gynnwys FRS102, "Y Safon Adrodd Ariannol sy'n gymwys yn y Deyrnas Unedig a Gweriniaeth Iwerddon (Arfer Cyfrifyddu a Dderbynnir yn Gyffredinol yn y Deyrnas Unedig).

Yn ein barn ni, mae'r datganiadau ariannol:

- yn rhoi darlun cywir a theg o gyflwr materion yr elusen a'r grŵp ar 31 Mawrth 2024 ac o incwm a gwariant y grŵp am y flwyddyn a ddaeth i ben bryd hynny;
- wedi'u paratoi'n briodol yn unol ag Arfer Cyfrifyddu a Dderbynnir yn Gyffredinol yn y Deyrnas Unedig; ac
- wedi'u paratoi yn unol â gofynion Deddf Cwmnïau 2006.

Sail ar gyfer y farn

Cynhaliom ein harchwiliad yn unol â'r Safonau Rhyngwladol ar Archwilio (y Deyrnas Unedig) (ISAs (UK)) a chyfraith berthnasol. Disgrifir ein cyfrifoldebau o dan y safonau hynny ymhellach yn yr adran ar gyfrifoldebau'r Archwilydd dros archwilio'r datganiadau ariannol yn ein hadroddiad. Rydym yn annibynnol ar yr elusen yn unol â'r gofynion moesegol sy'n berthnasol i'n harchwiliad o'r datganiadau ariannol yn y Deyrnas Unedig, gan gynnwys Safon Foesegol y Cyngor Adrodd Ariannol, ac rydym wedi cyflawni ein dyletswyddau moesegol eraill yn unol â'r gofynion hynny. Credwn fod y dystiolaeth archwilio a gawsom yn ddigonol ac yn briodol i ddarparu sail ar gyfer ein barn.

Casgliadau sy'n ymwneud â busnes gweithredol

O archwilio'r datganiadau ariannol, rydym wedi dod i'r casgliad bod defnydd yr ymddiriedolwyr o'r sail busnes gweithredol o gyfrifyddu wrth baratoi'r datganiadau ariannol yn briodol.

Ar sail y gwaith a gyflawnwyd gennym, nid ydym wedi canfod unrhyw ansicrwydd perthnasol mewn perthynas â digwyddiadau neu amodau a allai, yn unigol neu ar y cyd, fwrw amheuaeth arwyddocaol ynghylch gallu'r elusen i barhau fel busnes gweithredol am gyfnod o o leiaf 12 mis o'r adeg y caiff y datganiadau ariannol eu hawdurdodi i'w cyhoeddi.

Disgrifir ein cyfrifoldebau ni a chyfrifoldebau'r ymddiriedolwyr mewn perthynas â busnes gweithredol yn adrannau perthnasol yr adroddiad hwn.

Gwybodaeth arall

Mae'r wybodaeth arall yn cynnwys y wybodaeth a gynhwysir yn yr Adroddiad Strategol ac Adroddiad yr Ymddiriedolwyr, heblaw'r datganiadau ariannol a'n hadroddiad archwilwyr ar y rheiny. Yr ymddiriedolwyr sy'n gyfrifol am y wybodaeth arall. Nid yw ein barn ar y datganiadau ariannol yn cwmpasu'r wybodaeth arall ac, heblaw i'r graddau a nodir yn amlwg fel arall yn ein hadroddiad, nid ydym yn mynegi unrhyw fath o gasgliad ynglŷn â'i sicrwydd.

Mewn perthynas â'n harchwiliad o'r datganiadau ariannol, ein cyfrifoldeb ydy darllen y wybodaeth arall ac, wrth wneud hynny, ystyried a yw'r wybodaeth arall yn anghyson mewn modd sy'n faterol berthnasol â'r datganiadau ariannol neu ein gwybodaeth a gafwyd yn ystod yr archwiliad neu'n ymddangos am unrhyw reswm arall fel petai wedi ei gamddatgan mewn modd materol berthnasol. Os byddwn yn canfod anghysonderau materol berthnasol o'r fath neu unrhyw beth sydd fel petai'n gamddatganiad materol berthnasol, mae'n ofynnol i ni benderfynu a oes camddatganiad materol berthnasol yn y datganiadau ariannol neu gamddatganiad materol berthnasol o ran y wybodaeth arall. Os, yn seiliedig ar y gwaith a wnaethom, y down i'r farn bod camddatganiad materol berthnasol o'r wybodaeth arall hon, mae'n ofynnol i ni adrodd y ffaith honno.

Nid oes gennym unrhyw beth i'w adrodd yn hynny o beth.

Barn ar faterion eraill a ragnodir gan Ddeddf Cwmnïau 2006

Yn ein barn ni, yn seiliedig ar y gwaith a wnaed yn ystod yr archwiliad:

- mae'r wybodaeth a roddir yn Adroddiad yr Ymddiriedolwyr sy'n cynnwys yr Adroddiad Strategol ac Adroddiad y Cyfarwyddwyr a baratowyd at ddibenion cyfraith cwmnïau, ar gyfer y flwyddyn ariannol y mae'r datganiadau ariannol wedi eu paratoi ar ei chyfer, yn gyson â'r datganiadau ariannol; ac
- mae'r Adroddiad Strategol ac Adroddiad y Cyfarwyddwyr a gynhwysir o fewn Adroddiad yr Ymddiriedolwyr wedi'u paratoi yn unol â'r gofynion cyfreithiol perthnasol.

Materion y mae angen i ni adrodd arnynt drwy eithriad

Yng ngoleuni'r wybodaeth a'r ddealltwriaeth o'r elusen a'i hamgylchedd a gafwyd yn ystod yr archwiliad, nid ydym wedi canfod camddatganiadau materol berthnasol yn yr Adroddiad Strategol nac yn Adroddiad y Cyfarwyddwyr a gynhwysir yn Adroddiad yr Ymddiriedolwyr.

Nid oes gennym unrhyw beth i'w adrodd mewn perthynas â'r materion canlynol y mae'n ofynnol i ni adrodd i chi yn eu cylch yn unol â Ddeddf Cwmnïau 2006 os, yn ein barn ni:

- na chadwyd cofnodion cyfrifyddu digonol neu nad oes adroddiadau digonol ar gyfer ein harchwiliad wedi'u derbyn o ganghennau na wnaethom ymweld â hwy; neu
- nad yw'r datganiadau ariannol yn gyson â'r cofnodion a'r adroddiadau cyfrifyddu; neu
- na ddatgelwyd taliadau penodol i ymddiriedolwyr yn unol â'r hyn a bennir gan y gyfraith; neu
- nad ydym wedi derbyn yr holl wybodaeth a'r esboniadau sydd eu hangen arnom ar gyfer ein harchwiliad.

Cyfrifoldebau'r ymddiriedolwyr

Fel yr esboniwyd yn llawnach yn y datganiad o gyfrifoldebau ymddiriedolwyr a amlinellwyd ar dudalen 40, mae'r ymddiriedolwyr (sydd hefyd yn gyfarwyddwyr ar y cwmni elusennol at ddibenion cyfraith cwmnïau) yn gyfrifol am baratoi'r datganiadau ariannol ac am fodloni eu bod yn rhoi darlun gwir a theg ac am y rheolaeth fewnol sydd ei hangen yn ôl barn yr ymddiriedolwyr i'w galluogi i baratoi datganiadau ariannol heb gamddatganiadau perthnasol, boed hynny trwy dwyll neu wall.

Wrth baratoi'r datganiadau ariannol, mae'r ymddiriedolwyr yn gyfrifol am asesu gallu'r elusen i barhau fel busnes gweithredol, gan ddatgelu materion sy'n berthnasol i fusnesau gweithredol fel y bo'n briodol, a defnyddio cyfrifyddu ar sail busnes gweithredol oni bai bod ymddiriedolwyr naill ai'n bwriadu diddymu'r elusen neu roi'r gorau i weithredu, neu nad oes ganddynt unrhyw ddewis arall realistig ond gwneud hynny.

Cyfrifoldebau'r Archwilydd dros archwilio'r datganiadau ariannol

Ein nodau yw rhoi sicrwydd rhesymol nad oes unrhyw gamddatganiadau materol berthnasol yn y datganiadau ariannol yn eu cyfanrwydd, boed hynny drwy dwyll neu wall, a chyhoeddi adroddiad archwilydd sy'n cynnwys ein barn. Mae sicrwydd rhesymol yn lefel uchel o sicrwydd ond nid yw'n warant y bydd archwiliad a gynhelir yn unol ag ISAs (UK) bob amser yn canfod camddatganiad materol berthnasol pan fydd yn bodoli. Gall camddatganiadau godi trwy dwyll neu wall ac fe'u hystyrir yn faterol berthnasol, pe byddai'n rhesymol ystyried y gallent, yn unigol neu'n rhan o'r cyfanwaith, ddylanwadu ar benderfyniadau economaidd defnyddwyr a wneir ar sail y datganiadau ariannol.

Rhoddir manylion isod ynglŷn â'r graddau y mae ein gweithdrefnau yn gallu canfod anghysondebau, gan gynnwys twyll.

Mae anghysondebau, gan gynnwys twyll, yn achosion o ddiffyg cydymffurfio â chyfreithiau a rheoliadau. Rydym yn cynllunio gweithdrefnau yn unol â'n cyfrifoldebau, a amlinellwyd uchod, i ganfod camddatganiadau perthnasol mewn perthynas ag anghysondebau, gan gynnwys twyll.

Yn seiliedig ar ein dealltwriaeth o'r elusen a'i diwydiant, roeddem yn ystyried y gallai diffyg cydymffurfio â'r cyfreithiau a rheoliadau canlynol gael effaith berthnasol ar y datganiadau ariannol: rheoliadau cyflogaeth a rheoliadau iechyd a diogelwch a rheoliadau atal gwyngalchu arian.

I'n helpu i ganfod achosion o ddiffyg cydymffurfio â'r cyfreithiau a'r rheoliadau hyn, ac i ganfod ac asesu'r risgiau o gamddatgan perthnasol mewn perthynas â diffyg cydymffurfio, roedd ein gweithdrefnau yn cynnwys, ond heb fod yn gyfyngedig i:

- Holi'r rheolwyr a, lle bo hynny'n briodol, y rhai sydd yn gyfrifol am lywodraethu, a yw'r elusen yn cydymffurfio â chyfreithiau a rheoliadau, a thrafod eu polisiau a gweithdrefnau mewn perthynas â chydymffurfio â chyfreithiau a rheoliadau;
- Archwilio gohebiaeth, os bu unrhyw ohebiaeth, gydag awdurdodau trwyddedu neu reoleiddiol perthnasol;
- Rhoi gwybod i'r tîm ymgysylltu am gyfreithiau a rheoliadau a ganfuwyd a pharhau'n effro i unrhyw arwyddion o ddiffyg cydymffurfio drwy gydol ein harchwiliad; ac
- Ystyried y risg o weithredoedd gan yr elusen a oedd yn groes i gyfreithiau a rheoliadau perthnasol, gan gynnwys twyll.

Rhoesom ystyriaeth hefyd i'r cyfreithiau a rheoliadau sydd yn cael effaith uniongyrchol ar baratoi'r datganiadau ariannol, megis deddfwriaeth treth, deddfwriaeth pensiynau, Deddf Cwmnïau 2006, Deddf Elusennau 2011 a Datganiad o'r Arfer a Argymhellir i Elusennau.

Yn ogystal, gwnaethom werthuso cymhelliannau a chyfleoedd yr ymddiriedolwyr a'r rheolwyr o ran ystumio'r datganiadau ariannol drwy dwyll, gan gynnwys y risg o reolwyr yn diystyru rheolaethau, a daethom i'r casgliad bod y prif risgiau yn gysylltiedig â mewnbynnu cofnodion dyddlyfrau â llaw er mwyn ystumio perfformiad ariannol, tuedd rheolwyr trwy farnau a thybiaethau mewn amcangyfrifon cyfrifyddu arwyddocaol, cydnabod incwm (y gwnaethom ei gyfeirio at yr honiad torbwynt), a thrafodion anarferol neu unigol arwyddocaol.

Roedd ein gweithdrefnau archwilio mewn perthynas â thwyll yn cynnwys, ond heb fod yn gyfyngedig i:

- Wneud ymholiadau gyda'r ymddiriedolwyr a'r rheolwyr ynghylch a oedd ganddynt unrhyw wybodaeth am dwyll go iawn, amheuan o dwyll neu dwyll honedig;
- Meithrin dealltwriaeth o'r trefniadau rheoli mewnol a sefydlwyd er mwyn lleihau'r risgiau sy'n ymwneud â thwyll;
- Trafod risgiau twyll ymhlith y tîm ymgysylltu; a
- Rhoi sylw i risgiau twyll trwy gael rheolwyr yn diystyru rheolaethau trwy gynnal profion ar gofnodion dyddlyfrau.

Ceir cyfyngiadau anochel yn y gweithdrefnau archwilio a ddisgrifir uchod a'r rheolwyr sy'n meddu ar y prif gyfrifoldeb dros atal a darganfod anghysondebau, gan gynnwys twyll. Yn yr un modd ag unrhyw archwiliad, roedd risg na fyddai anghysondebau yn cael eu darganfod yn parhau, oherwydd y gallai'r rhain gynnwys cydgnllwynio, ffugio, hepgoriadau bwriadol, camliwio, neu ddiystyru trefniadau rheoli mewnol.

Mae disgrifiad pellach o'n cyfrifoldebau dros archwilio'r datganiadau ariannol ar wefan y Cyngor Adrodd Ariannol yn: www.frc.org.uk/auditorsresponsibilities. Mae'r disgrifiad hwn yn ffurfio rhan o'n hadroddiad archwilydd.

Defnydd o adroddiad yr archwiliad

Gwneir yr adroddiad hwn i aelodau'r elusen yn unig, fel corff yn unol â Phennod 3 Rhan 16 Deddf Cwmnïau 2006. Mae ein gwaith archwilio wedi'i gynnal er mwyn i ni allu datgan i aelodau'r elusen y materion hynny y mae'n ofynnol i ni eu datgan iddynt mewn adroddiad archwilydd ac i ddim diben arall. Hyd yr eithaf a ganiateir gan y gyfraith, nid ydym yn derbyn nac yn cymryd cyfrifoldeb i unrhyw un heblaw am yr elusen ac aelodau'r elusen fel corff am ein gwaith archwilio, am yr adroddiad hwn, neu am y farn y daethom iddi.

Nicola Wakefield

Nicola Wakefield

Uwch Archwilydd Statudol

Dros ac ar ran Forvis Mazars LLP
Cyfrifwyr Siartredig ac Archwilwyr Statudol
6 Sutton Plaza, Sutton Court Road, Sutton, Surrey SM1 4FS

Dyddiad: Dydd Mercher 18 Rhagfyr 2024

Datganiadau ariannol

Datganiad cyfunol o'r gweithgareddau ariannol ar gyfer y flwyddyn a ddaeth i ben ar 31 Mawrth 2024

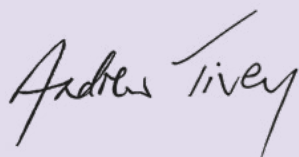
Nodiadau	Anghyfyngedig	Cyfyngedig	Cyfanswm	Anghyfyngedig	Cyfyngedig	Cyfanswm	
	31.03.24	31.03.24	31.03.24	31.03.23	31.03.23	31.03.23	
	£000	£000	£000	£000	£000	£000	
Incwm a gwaddolion o:							
Gweithgareddau elusenol	2.1	40,052	8,847	48,899	34,557	11,641	46,198
Codi arian	2.2	96	1,012	1,108	163	1,386	1,549
Gweithgareddau masnachu eraill	2.3	222	1	223	419	-	419
Incwm arall	2.4	153	-	153	136	-	136
Cyfanswm incwm		40,523	9,860	50,383	35,275	13,027	48,302
Gwariant ar:							
Codi arian	3.1	171	-	171	121	-	121
Gweithgareddau elusenol	3.2						
Darparu gwasanaethau		40,012	9,964	49,976	34,975	12,859	47,834
Llais Dioddefwyr		625	-	625	583	-	583
Cyfanswm gwariant elusenol		40,637	9,964	50,601	35,558	12,859	48,417
Cyfanswm gwariant		40,808	9,964	50,772	35,679	12,859	48,538
(Gwariant) incwm net		(285)	(104)	(389)	(404)	168	(236)
Trosglwyddo rhwng cronfeydd	16	701	(701)	-	-	-	-
Symudiad net cronfeydd yn ystod y flwyddyn		416	(805)	(389)	(404)	168	(236)
Cysoni cronfeydd							
Cyfanswm y cronfeydd a ddygwyd ymlaen ar 1 Ebrill		7,191	2,608	9,799	7,595	2,440	10,035
Cyfanswm y cronfeydd a gariwyd ymlaen ar 31 Mawrth 2024		7,607	1,802	9,409	7,191	2,608	9,799

Mantolen ar 31 Mawrth 2024

Nodiadau	Cyfunol		Elusen (2158780)	
	31.03.24 £000	31.03.23 £000	31.03.24 £000	31.03.23 £000
Asedau sefydlog diriaethol				
Eiddo, offer a chyfarpar	8	253	12	253
Asedau sefydlog anniriaethol				
Eiddo, offer a chyfarpar	8	638	1,701	638
Buddsoddiadau mewn is-gwmnïau	10	-	10	10
Cyfanswm yr asedau sefydlog	1,713	891	1,723	901
Asedau cyfredol				
Dyledwyr a thaliadau rhag blaen	11	6,854	6,582	6,926
Arian yn y banc ac mewn llaw		9,321	6,819	9,229
Cyfanswm yr asedau cyfredol	13,411	16,175	13,401	16,155
Credydwr				
Symiau sy'n ddyledus o fewn blwyddyn	12	(6,936)	(5,382)	(6,926)
Asedau cyfredol net	8,029	9,239	8,019	9,229
Darpariaeth ar gyfer rhwymedigaethau	14	(331)	(333)	(331)
Asedau net	9,409	9,799	9,409	9,799
Cronfeydd				
Cronfeydd anghyfyngedig:				
Cronfeydd cyffredinol	16	7,191	7,127	7,191
Cronfeydd dynodedig	16	-	480	-
Cyfanswm cronfeydd anghyfyngedig	7,607	7,191	7,607	7,191
Cronfeydd cyfyngedig	16	2,608	1,802	2,608
Cyfanswm cyfalaf cyfrannau a chronfeydd	9,409	9,799	9,409	9,799

Diffyg y rhiant-elusen ar gyfer y flwyddyn oedd £389,000 (2022-23: £190,000).

Mae'r nodiadau ar dudalennau 47 i 55 yn rhan o'r datganiadau ariannol hyn. Cafodd y datganiadau ariannol eu cymeradwyo gan y Bwrdd ar 05 Rhagfyr 2024 a'u harwyddo ar ei ran gan:



Andrew Tivey
Cadeirydd



Kathryn Adkins
Trysorydd

Datganiad llif arian cyfunol gyfer y flwyddyn a ddaeth i ben ar 31 Mawrth 2024

		31.03.24	31.03.23
	Nodiadau	£000	£000
(All-lif) arian net o weithgareddau gweithredol	a	(1,435)	(1,443)
Llifoedd arian o weithgareddau buddsoddi	b	-	-
Gwariant cyfalaf a buddsoddi ariannol	c	(937)	(638)
Gostyngiad mewn arian yn ystod y cyfnod adrodd		(2,372)	(2,081)
Cysoni llif arian net â symudiadau arian net			
Gostyngiad mewn arian yn ystod y cyfnod		(2,372)	(2,081)
Arian net ar 1 Ebrill		9,321	11,402
Arian net ar 31 Mawrth		6,949	9,321
Nodiadau i'r datganiad llifoedd arian ar gyfer y flwyddyn a ddaeth i ben ar 31 Mawrth 2024			
a. Cysoni llifoedd arian o weithgareddau gweithredu â gwariant net			
		31.03.24	31.03.23
		£000	£000
(Gwariant) net ar gyfer y cyfnod adrodd		(389)	(236)
Addasiadau ar gyfer:			
Taliadau dibrisiant		116	65
Gostyngiad/(cynnydd) mewn dyledwyr		392	(414)
Cynnydd mewn credydwyr		(1,554)	(857)
Arian net a ddefnyddiwyd mewn weithgareddau gweithredu		(1,435)	(1,443)
b. Dadansoddiad o lifoedd arian fel y'u dangosir ar y datganiad llif arian			
Enillion o fuddsoddiadau a gwasanaethu cyllid			
Llog a dderbyniwyd		-	-
All-lif arian net ar gyfer enillion o fuddsoddiadau a gwasanaethu cyllid		-	-
c. Gwariant cyfalaf a buddsoddi ariannol			
Prynu asedau sefydlog diriaethol		(937)	(638)
All-lif arian net ar gyfer gwariant cyfalaf a buddsoddiadau ariannol		(939)	(638)
	01.04.23	Symudiad	31.03.24
	£000	£000	£000
Arian net			
Arian yn y banc ac mewn llaw	9,321	(2,372)	6,949

Mae'r nodiadau ar dudalennau 47 i 55 yn rhan o'r datganiadau ariannol hyn.

Nodiadau i'r datganiadau ariannol

Mae'r elusen yn gwmni cyfyngedig preifat (rhif cofrestredig 2158780) sydd wedi'i ymgorffori ac sydd â'i ddomisil yn y Deyrnas Unedig ac mae'n endid budd cyhoeddus. Cyfeiriad y swyddfa gofrestredig ydy Victim Support, Adeilad 3, Parc Busnes Dwyreiniol, Lôn Wern Fawr, Pentref Llaineirwg, Caerdydd, CF3 5EA.

1. Polisiâu cyfrifyddu

Sail y paratoi

Paratowyd y datganiadau ariannol dan y confensiwn cost hanesyddol, ac eithrio buddsoddiadau, sydd wedi'u cynnwys ar werth y farchnad, ac yn unol â Safonau Cyfrifyddu perthnasol y Deyrnas Unedig gan gynnwys y Datganiad o'r Arfer a Argymhellir ar gyfer Elusennau, FRS102 (*Cyfrifyddu ac Adrodd gan Elusennau*) a gyhoeddwyd yn 2019 a Deddf Cwmnïau 2006. Mae Victim Support yn bodloni'r diffiniad o endid budd cyhoeddus dan FRS102. Caiff asedau a rhwymedigaethau eu cydnabod yn ôl eu cost hanesyddol neu eu gwerth trafod ar y dechrau, oni bai y nodir fel arall yn y nodyn polisi cyfrifyddu.

Nid oes datganiad o weithgareddau ariannol ar (SOFA) wahân wedi'i gyflwyno yn unol â'r hyn a ganiateir gan Adran 408 Deddf Cwmnïau 2006. Mae'r elusen wedi manteisio ar yr eithriadau sydd ar gael yn FRS102 o'r gofynion i gyflwyno datganiad llif arian ar gyfer yr elusen yn unig a datgeliadau penodol ynglŷn ag offerynnau ariannol yr elusen.

Datganiadau ariannol y grŵp

Mae datganiadau ariannol y grŵp yn cyfuno datganiadau ariannol Victim Support a'i is-gwmni Victims Support Limited (rhif cofrestru 02609147) fesul llinell.

Busnes gweithredol

Mae gan Fwrdd yr Ymddiriedolwyr ddisgwyliad rhesymol bod adnoddau digonol ar gyfer parhau i fodoli'n weithredol am y dyfodol rhagweladwy.

Mae adroddiad yr Ymddiriedolwyr (tudalen 34) yn trafod y materion a ystyriwyd wrth ddod i'r casgliad hwnnw, yn benodol, gwerth y llyfr archebion cadarn, y safle o ran arian a chyfalaf gweithio, cronfeydd wrth gefn a gweithgaredd ar geisiadau.

Felly, mae'r datganiadau ariannol wedi'u paratoi ar y sail bod yr elusen yn fusnes gweithredol.

Barnau ac amcangyfrifon arwyddocaol

Mae'r prif ffynonellau ansicrwydd yn ein hamcangyfrifon sydd yn cael effaith arwyddocaol ar y symiau a gydnabyddir yn y datganiadau ariannol yn cael eu disgrifio yn y polisiâu cyfrifyddu ac maent wedi'u crynhoi isod:

- Darpariaeth ar gyfer dadfeiliad – mae'r elusen wedi darparu ar gyfer ei rwymedigaeth bosib mewn perthynas â'i eiddo prydles, sydd wedi'i amcangyfrif yn unol â'r hyn a ddatgelir yn nodyn 14.

Cydnabod incwm

Caiff yr holl incwm ei gynnwys yn y SOFA pan fydd gan yr elusen hawl gyfreithiol i'r incwm, ei bod yn debygol y caiff ei dderbyn ac y gellir dosbarthu'r swm â chywirdeb rhesymol.

Caiff cyfraniadau a rhoddion eu cynnwys yn y SOFA pan maent yn dderbyniadwy. Caiff incwm o wasanaethau a gyfrannwyd a nwyddau mewn da ei gydnabod yn incwm pan fydd y darparwr wedi mynd i gost ariannol a bod modd meintioli'r budd i'r elusen.

Ni chynhwysir unrhyw symiau yn y cyfrifon gyfer gwasanaethau a gaiff eu cyfrannu gan wirfoddolwyr.

Caiff incwm cymynroddion ei gynnwys yn y cyfrifon pan fydd gan yr elusen hawl iddo, ei bod yn debygol y caiff ei dderbyn ac y gellir ei fesur.

Caiff grantiau eu cydnabod yn llawn yn y SOFA yn y flwyddyn y maent yn dderbyniadwy ynddi oni bai bod cytundeb y grant yn nodi bod y grant i'w ddefnyddio mewn cyfnod cyfrifyddu yn y dyfodol; mewn achos o'r fath, caiff yr incwm ei ohirio. Ar gyfer grantiau sy'n gysylltiedig â pherfformiad, caiff yr incwm ei gydnabod gan ddefnyddio dull cyfran o'r costau a wariwyd ar gyfer y gwaith a gyflawnwyd hyd at hynny mewn cymhariaeth â chyfanswm y costau a ragwelwyd hyd at gwblhau'r prosiect.

Caiff refeniw o gytundebau ei ystyried i'r graddau y mae'r gweithgaredd a nodir yn y cytundeb wedi'i gwblhau. Mae hyn yn cyfateb yn gyffredinol i'r gwariant cysylltiedig yn ystod y cyfnod a chostau gorbenion cysylltiedig. Caiff arian a dderbynnir cyn i'r refeniw gael ei ennill ei ddangos fel incwm gohiriedig.

Incwm o werthu nwyddau neu wasanaethau ydy'r swm sydd yn deillio o weithgareddau arferol. Caiff incwm ei gydnabod net o TAW ble bo'n berthnasol.

Gwariant

Cynhwysir gwariant ar sail gronnis a chaiff ei gydnabod pan fydd rhwymedigaeth gyfreithiol neu ymarferol i dalu. Caiff gwariant ei nodi net o TAW adferadwy lle bo hynny'n berthnasol ond mae'n cynnwys unrhyw TAW anadferadwy.

Mae gwariant elusennol uniongyrchol yn cynnwys costau uniongyrchol, costau a rennir a chostau anuniongyrchol sydd yn gysylltiedig â phrif weithgareddau'r sefydliad. Mae hynny'n cynnwys grantiau a gymeradwywyd a chostau cefnogi.

Caiff grantiau taladwy eu codi yn y flwyddyn pan gaiff y cynnig ei gyfleu i'r derbynnydd, ac eithrio'r achosion hynny pan fydd y cynnig yn amodol. Caiff grantiau amodol eu cydnabod yn wariant pan fydd yr amodau wedi'u diwallu. Os na fydd yr amodau wedi'u diwallu ar ddiwedd y flwyddyn, nodir y grantiau fel ymrwymiad, ond ni chânt eu dangos fel gwariant.

Mae gwariant ar godi arian yn cynnwys costau uniongyrchol, costau a rennir a chostau anuniongyrchol sydd yn gysylltiedig â gweithgareddau codi arian y sefydliad.

Asedau sefydlog

Caiff eitemau cyfarpar eu cyfalafu pan fydd y pris prynu yn fwy na £5,000. Caiff costau dibrisiant eu dyrannu i weithgareddau ar sail defnydd. Darperir dibrisiant ar raddfeydd sydd wedi'u cyfrifo er mwyn dileu cost pob ased dros ei hoes ddefnyddiol ddisgwyliedig: ar gyfer meddalwedd a seilwaith TG a gosodiadau a ffitiadau, pum mlynedd ydy hyn. Caiff gwelliannau lesdaliadol eu dibrisio dros dymor y les.

Cronfeydd

Mae cronfeydd cyfyngedig i gael eu defnyddio at y dibenion a nodwyd gan y rhoddwr. Caiff gwariant perthnasol ei godi ar y gronfa ynghyd â dyraniad teg o gostau rheoli a chefnogi ble caniateir hyn gan y rhoddwr. Caiff incwm a gynhyrchir yn lleol ei drin fel arfer fel incwm cyfyngedig gan y bydd yn cael ei ddefnyddio yn lleoliad y rhoddwr; er enghraifft, bydd grantiau a roddir gan awdurdodau lleol a chyrrff statudol eraill yn cael eu defnyddio i ddarparu gwasanaethau o fewn ffiniau'r awdurdod lleol.

Mae cronfeydd anghyfyngedig ar gael at ddiben cyffredinol yr elusen.

Pensiynau

Mae Victim Support yn gweithredu cynllun pensiwn â chyfraniadau wedi'u diffinio. Caiff asedau'r cynllun eu cadw ar wahân i rai Victim Support mewn cronfa a weinyddir yn annibynnol. Mae'r tâl cost pensiynau yn cynrychioli cyfraniadau sy'n daladwy gan Victim Support, sydd heb unrhyw rwymedigaeth arall dan y cynllun.

Prydlesi gweithredol

Caiff rhenti sydd yn daladwy dan brydlesi gweithredol, lle bydd holl risg a gwobrau perchenogaeth o ran sylwedd yn parhau gyda'r prydleswr, eu codi ar y SOFA ar sail llinell syth dros gyfnod y brydles.

Buddsoddiadau

Nodir buddsoddiad mewn is-gwmni ar swm y gost llai unrhyw amhariad. Caiff buddsoddiadau sydd wedi'u rhestru eu cynnwys ar bris y farchnad ar ddyddiad y fantolen.

Mae'r SOFA yn cynnwys enillion a cholledion sydd yn deillio o ailbrisio a gwaredu drwy gydol y flwyddyn.

Offerynnau ariannol

Dim ond asedau ariannol a rhwymedigaethau ariannol o fath sydd yn gymwys fel offerynnau ariannol sylfaenol sydd gan yr elusen. Caiff offerynnau ariannol sylfaenol eu cydnabod i ddechrau ar bris y trafodion a'u mesur wedyn ar werth eu setliad.

2. Incwm

	31.03.24			31.03.23		
	Anghyfyngedig	Cyfyngedig	Cyfanswm	Anghyfyngedig	Cyfyngedig	Cyfanswm
	£000	£000	£000	£000	£000	£000
2.1 Incwm o weithgareddau elusenol						
Lladdiadau Moj	-	-	-	-	4,235	4,235
Awdurdodau lleol a chyrrff statudol eraill	1,874	1,030	2,904	2,240	1,200	3,440
Yr Heddlu ac asiantaethau cyfiawnder troseddol eraill	31,561	6,317	37,878	31,195	5,086	36,281
Grantiau a chytundebau eraill	6,618	1,499	8,117	1,122	1,120	2,242
Cyfanswm	40,053	8,846	48,899	34,557	11,641	46,198
2.2 Incwm a gwaddolion o:						
Cyfraniadau	73	80	153	57	-	57
Ewyllysiau	22	-	22	8	-	8
Grantiau	1	932	933	98	1,386	1,484
Nwyddau a gwasanaethau a gyfranwyd	-	-	-	-	-	-
Cyfanswm	96	1,012	1,108	163	1,386	1,549
2.3 Gweithgareddau masnachu eraill						
Digwyddiadau codi arian	73	-	73	190	-	190
Nawdd	-	-	-	-	-	-
Gweithgareddau masnachu	149	1	150	229	-	229
Cyfanswm	222	1	223	419	-	419
2.4 Incwm arall	153	-	153	136	-	136
Cyfanswm	153	-	153	136	-	136
Cyfanswm incwm	40,523	9,860	50,383	35,275	13,027	48,302

Mae grantiau a chytundebau eraill yn cynnwys grantiau gan y Weinyddiaeth Gyfiawnder am y sgwrs byw am £423,000, (2022-23: £355,000), a My Support Space am £140,000, (2022-23: £140,000).

3. Gwariant

	31.03.24			31.03.23		
	Anghyfyngedig	Cyfyngedig	Cyfanswm	Anghyfyngedig	Cyfyngedig	Cyfanswm
	£000	£000	£000	£000	£000	£000
3.1 Cost codi arian	171	-	171	121	-	121
Cyfanswm cost codi arian	171	-	171	121	-	121
3.2 Gweithgareddau elusennol						
Darparu gwasanaethau	40,012	9,964	49,976	34,975	12,859	47,834
Llais Dioddefwyr	625	-	625	583	-	583
Ailstrwythuro a datblygu	-	-	-	-	-	-
Cyfanswm gwariant elusennol	40,637	9,964	50,601	35,558	12,859	48,417
Cyfanswm gwariant	40,808	9,964	50,772	35,679	12,859	48,538

4. Mae cyfanswm y gwariant yn cynnwys taliadau ar gyfer:

	31.03.24			31.03.23		
	Anghyfyngedig	Cyfyngedig	Cyfanswm	Anghyfyngedig	Cyfyngedig	Cyfanswm
	£000	£000	£000	£000	£000	£000
Dibrisiant	116	-	116	64	-	64
Treuliau a ad-dalwyd i ymddiriedolwyr	2	-	2	1	-	1
Ffioedd archwilio	41	-	41	42	-	42
Rhenti prydlesi gweithredol	950	-	950	1,021	-	1,021

5. Costau cefnogi

	Codi arian	Darparu gwasanaethau	Llais Dioddefwyr	Cyfanswm 31.03.24	Cyfanswm 31.03.23	Sail y dyraniadau
	£000	£000	£000	£000	£000	
Llywodraethu	-	43	-	43	78	Nifer staff
Cyllid	3	892	10	905	913	Nifer staff
Technoleg gwybodaeth	8	2,334	25	2,366	2,205	Nifer staff
Gwasanaethau pobl	3	1,010	11	1,024	901	Nifer staff
Gwasanaethau corfforaethol eraill	4	1,235	13	1,252	1,047	Nifer staff
Cyfanswm	18	5,514	59	5,590	5,144	

Mae gwasanaethau cefnogi yn cynnwys systemau AD, TG a Chyllid canolog i gefnogi'r gwaith o ddarparu cytundebau lleol; llwyfan technoleg sy'n darparu amgylchedd lletya hynod ddiogel; system rheoli achosion gyda'r gallu i adrodd ar sail canlyniadau; cydymffurfio â'r GDPR; cydymffurfio â gofynion diogelu; darparu safonau ac ansawdd gwasanaeth cyson ar draws y rhanbarthau; rhannu gwybodaeth yn barhaus; arloesi gyda gwasanaethau cenedlaethol; ymchwil a chasglu data ar dueddiadau cenedlaethol a pherfformiad.

6. Tâl a buddion i Ymddiriedolwyr/Aelodau

Ni roddwyd unrhyw dâl na buddion eraill i ymddiriedolwyr ar gyfer y flwyddyn a ddaeth i ben ar 31 Mawrth 2024 (2022–23: £dim). Mae treuliau a ad-dalwyd i ymddiriedolwyr, sef £2,287 (2022–23: £1,031) yn gysylltiedig â chostau teithio a chynhaliadau ar gyfer mynychu cyfarfodydd ymddiriedolwyr ac is-bwyllgorau eraill Bwrdd yr Ymddiriedolwyr yn ystod y flwyddyn.

	31.03.24	31.03.23
	£000	£000
Treuliau Teithio Ymddiriedolwyr/Aelodau	2	1

7. Costau staff

7.1 Dadansoddiad o gostau staff	31.03.24	31.03.23
	£000	£000
Cyflogau	33,284	31,335
Costau nawdd cymdeithasol	3,107	3,000
Costau pensiwn	1,508	1,394
Cyfanswm	37,899	35,729
Costau staff eraill		
Ymgynghorwyr allanol	494	465
Diswyddo a therfynu	198	80
Staff asiantaethau	315	331
Cyfanswm	1,007	876
Cyfanswm costau staff	38,906	36,605

Y costau diswyddo a dalwyd yn ystod y flwyddyn oedd £197,628 (2022-23: £80,434).

Mae staff asiantaethau yn cynnwys staff sydd yn llenwi bylchau yn sgil salwch hirdymor a swyddi gwag.

7.2 Swyddogion rheoli allweddol	31.03.24	31.03.23
	£000	£000
Tâl i swyddogion rheoli allweddol	784	732

Rhestrir y swyddogion rheoli allweddol ar dudalen 63.

7.3 Nifer y gweithwyr cyflogedig y talwyd mwy na £60,000 iddynt oedd:	31.03.24	31.03.23
	£000	£000
£60,000-£70,000	15	9
£70,001-£80,000	3	1
£80,001-£90,000	5	6
£90,001-£100,000	1	-
£100,001-£110,000	-	1
Cyfanswm	24	17

Cyfanswm y cyfraniadau pensiwn ar gyfer yr aelodau staff uchod oedd £72,669 (2022-23: £88,685).

7.4 Nifer y gweithwyr cyflogedig

Mae nifer cyfartalog y gweithwyr cyflogedig wedi'i rannu fel a ganlyn:	31.03.24	31.03.23
	£000	£000
Cefnogi a rheoli	150	152
Darparu gwasanaethau	995	1,004
Gwasanaeth Lladdiadau Cenedlaethol	87	74
Cyfanswm	1,232	1,230

Cyfrifwyd y gwyliau blynyddol a gariwyd drosodd ar 31 Mawrth 2024 yn £346,919 (2022-23 £287,086), sydd yn 0.7% (2022-23: 0.6%) o gyfanswm y gwariant. Nid yw'r swm hwn yn faterol berthnasol ac felly ni wnaed unrhyw ddarpariaeth.

7.5 Gwirfoddolwyr

Rhoddodd cyfanswm o 408 (2022-23: 571) o wirfoddolwyr ymroddedig 23,768 (2022-23: 43,884) o oriau o'u hamser yn garedig i Victim Support yn 2023-24.

8. Eiddo, offer a chyfarpar

	Prydles hir	Gosodiadau a ffitiadau	Cyfarpar swyddfa	Meddalwedd a seilwaith TG	Cyfanswm diriaethol	Cyfanswm anniriaethol
	£000	£000	£000	£000	£000	£000
Cost						
Ar 1 Ebrill 2023	287	122	49	5,100	5,558	638
Ychwanegiadau	-	-	-	-	-	937
Ailddosbarthu				(216)	(216)	216
Gwerthiannau	(287)	(45)	(49)	(1,694)	(2,075)	-
Ar 31 Mawrth 2024	-	77	-	3,190	3,266	1,791
Dibrisiant						
Ar 1 Ebrill 2023	(287)	(84)	(49)	(4,884)	(5,304)	-
Tâl dibrisiant yn ystod y flwyddyn	-	(26)	-	-	(26)	(90)
Tâl dibrisiant ar nwyddau tafladwy	287	45	49	1,695	2,076	-
Ar 31 Mawrth 2024	-	(65)	-	(3,189)	(3,254)	(90)
Gwerth net yn y llyfrau ar 31 Mawrth 2024	-	12	-	-	12	1,701
Gwerth net yn y llyfrau ar 31 Mawrth 2023	-	38	-	215	253	638

9. Ymrwmiadau prydlesi gweithredol

Roedd cyfanswm yr ymrwmiadau dan brydlesi gweithredol fel a ganlyn:

	31.03.24	31.03.23
	£000	£000
Yn daladwy o fewn blwyddyn	304	614
Yn daladwy rhwng dwy a phum mlynedd	88	156
Cyfanswm	392	770

10. Buddsoddiadau mewn is-gwmnïau

Mae Victims Support Limited (02609147), cwmni a ymgorfforwyd yn y DU, dan berchenogaeth lawn y cwmni elusenol. Caiff cyfrifon archwiliedig eu ffeilio gyda'r Cofrestrydd Cwmnïau. Cost y buddsoddiad hwn ydy £10,000. Dangosir crynodeb o'r canlyniadau ar gyfer y flwyddyn a'r sefyllfa ariannol ar 31 Mawrth 2024 yn y tabl isod. Bydd elw'r cwmni yn cael eu cyfrannu i Victim Support o fewn naw mis i ddiwedd y flwyddyn.

	31.03.24	31.03.23
Trosiant	72,224	90,990
Cost gwerthiannau	(5,053)	(6,029)
Elw gros	67,171	84,961
Costau gweinyddu	(62,423)	(63,276)
Elw net	4,748	21,685
Dosbarthu i Victim Support	(7,068)	(64,438)
(Gostyngiad)/Cynnydd mewn asedau net	(2,320)	(42,753)
Datganiad o'r sefyllfa ariannol		
Dyledwyr	22,604	14,885
Arian yn y banc	128,723	93,705
Credydwr	(141,327)	(96,270)
Asedau net	10,000	12,320

11. Dyledwyr

	Cyfunol		Elusen	
	31.03.24	31.03.23	31.03.24	31.03.23
	£000	£000	£000	£000
Dyledwyr masnach	3,966	5,106	3,966	5,106
Dyledwyr rhyng-gwmnïol	-	-	142	87
Dyledwyr eraill	19	26	19	27
Rhagdaliadau	731	699	717	685
Incwm cronus	1,746	1,023	1,737	1,021
Cyfanswm	6,462	6,854	6,582	6,926

12. Credydwyr: symiau sy'n ddyledus o fewn blwyddyn

	Cyfunol		Elusen	
	31.03.24	31.03.23	31.03.24	31.03.23
	£000	£000	£000	£000
Credydwyr masnach	823	791	823	791
Trethi a nawdd cymdeithasol	2,091	1,940	2,091	1,930
Credydwyr eraill	256	599	256	599
Croniadau	687	645	687	645
Incwm gohiriedig	1,525	2,961	1,525	2,961
Cyfanswm	5,382	6,936	5,382	6,926

13. Incwm gohiriedig

	Ar 01.04.23	Gohiriwyd yn ystod y flwyddyn	Rhyddhawyd yn ystod y flwyddyn	Balans ar 31.03.24
	£000	£000	£000	£000
Cyfanswm	2,961	628	(2,064)	1,525

14. Darpariaeth ar gyfer rhwymedigaethau

	Balans ar 01.04.23	Symudiad yn y ddarpariaeth	Balans ar 31.03.24
	£000	£000	£000
Dadfeiliadau	331	2	333
Cyfanswm	331	2	333

Mae'r ddarpariaeth hon yn ymwneud â chostau dadfeiliad ar gyfer eiddo prydles ble mae Victim Support dan rhwymedigaeth gytundebol i ysgwyddo costau o'r fath. Bydd y dadfeiliadau yn dod yn daladwy ar ddiwedd y prydles.

15. Dadansoddiad o asedau net rhwng cronfeydd

	Cronfeydd anghyfyngedig	Cronfeydd cyfyngedig	31.03.24 Cyfanswm cronfeydd	Cronfeydd anghyfyngedig	Cronfeydd cyfyngedig	31.03.23 Cyfanswm cronfeydd
	£000	£000	£000	£000	£000	£000
Asedau sefydlog	1,713	-	1,713	891	-	891
Asedau cyfredol	10,544	2,867	13,411	11,705	4,470	16,175
Rhwymedigaethau cyfredol	(4,317)	(1,065)	(5,382)	(5,074)	(1,862)	(6,936)
Darpariaeth ar gyfer rhwymedigaethau	(333)	-	(333)	(331)	-	(331)
Cyfanswm	7,607	1,802	9,409	7,191	2,608	9,799

16. Symudiad yn y cronfeydd

	Ar 01.04.23	Incwm	Gwariant	Trosglwyddo rhwng cronfeydd	Enillion a cholledion	Ar 31.03.24
	£000	£000	£000	£000	£000	£000
16.1 Cronfeydd cyfyngedig						
Gwasanaeth Lladdiadau Cenedlaethol – Moj	1	-	-	-	-	1
Gwasanaeth Lladdiadau Cenedlaethol – nid Moj	307	114	(42)	(290)	-	89
Cronfeydd cyfyngedig canolog eraill	79	-	(9)	53	-	123
Cyfanswm – canolog	387	114	(51)	(237)	-	213
Cyfyngedig yn ôl lleoliad						
Cymru a Gorllewin Lloegr	474	4,103	(4,268)	-	-	309
Llundain	727	1,939	(2,091)	(68)	-	507
Gogledd a Dwyrain Canolbarth Lloegr	778	2,339	(2,249)	(270)	-	598
De Ddwyrain Lloegr	242	1,364	(1,305)	(126)	-	175
Cyfanswm – lleol	2,221	9,745	(9,913)	(464)	-	1,589
Cyfanswm cronfeydd cyfyngedig	2,608	9,860	(9,964)	(701)	-	1,802
Cronfeydd anghyfyngedig						
Cronfeydd cyffredinol	7,191	40,043	(40,808)	701	-	7,127
Cronfeydd dynodedig	-	480	-	-	-	480
Cyfanswm cronfeydd anghyfyngedig	7,191	40,523	(40,808)	701	-	7,607
Cyfanswm cronfeydd	9,799	50,383	(50,772)	-	-	9,409

Grantiau a chytundebau Moj: Yn ystod y flwyddyn, derbyniodd yr elusen £5.2m mewn incwm cytundebol (2022–23: £4.2m o gymorth grant cyfyngedig) mewn cyllid anghyfyngedig ar gyfer y Gwasanaeth Lladdiadau Cenedlaethol.

Cronfeydd cyfyngedig yn ôl diben a lleoliad: Bydd y cronfeydd wrth gefn lleol sydd yn gyfyngedig yn ôl diben a lleoliad yn cael eu gwario ar wasanaethau yn unol â chyfarwyddyd y rhoddwyr.

Cronfeydd anghyfyngedig: Mae'r rhain ar gael at ddibenion cyffredinol yr elusen.

Cronfeydd cyfyngedig eraill: Cronfeydd ydy'r rhain sydd wedi'u neilltuo i gefnogi prosiectau bach megis y Llinell Gymorth ac Ysgolion Mwy Diogel.

Cronfeydd dynodedig: Mae'r sefyllfa cyllido heriol i'n gwasanaethau craidd i ddioddefwyr yn mynd i'n gorfodi i fuddsoddi mewn modelau gwasanaeth newydd ac arloesol er mwyn cynnal ein lefelau uchel o brofiad a chyrraedd y nifer mwyaf o bobl a phosibl.

Bydd datblygu'r modelau hyn yn gyrru effeithlonrwydd gweithredu a buddsoddi mewn modelau darparu personol ac mewn darpariaethau digidol i gyrraedd y defnyddwyr gwasanaeth hynny y mae angen ein cefnogaeth fwyaf arnynt.

17. Trafodion partïon cysylltiedig

Heblaw am drafodion gyda'r is-gwmni (Victims Support Limited) ni fu unrhyw drafodion partïon cysylltiedig yn ystod y flwyddyn (2022–23: dim. Cafwyd trafodion gyda Victim Support Limited yn ystod y flwyddyn am gyfanswm o £62,423 (2022–23: £63,276) oedd yn ymwneud â chostau i'r cwmni masnachu ar gyrsiau ymwybyddiaeth dioddefwyr, a dalwyd gan yr elusen ar ran yr is-gwmni. Ar 31 Mawrth 2024 y swm oedd yn ddyledus gan Victims Support Limited i elusen Victim Support oedd £142,329 (2022–23: £86,686).

Diolch yn fawr

Diolch i staff, gwirfoddolwyr a'r rhai sydd wedi defnyddio ein gwasanaethau

Hoffem gymryd y cyfle i ddiolch i'n staff a'n gwirfoddolwyr am eu gwaith yn cefnogi a chreu newid i ddiodefwyr.

Hoffem hefyd ddiolch yn fawr i bawb sydd wedi defnyddio ein gwasanaethau, yn enwedig i'r rhai sydd wedi ein helpu'n barhaus i wella ein cynnig i ddiodefwyr a thystion troseddau.

Rydym wedi ymrwmo i ddarparu cefnogaeth o'r safon uchaf, sydd wedi'i theilwra yn ôl anghenion unigryw pob unigolyn.



Cofio Nancy Vlasto

Bu farw Nancy Vlasto, cyn Wirfoddolwr Darparu Gwasanaeth yn VS, yn ddiweddar yn 98 mlwydd oed.

Roedd Nancy wedi gweithio ar achosion o droseddau difrifol megis lladdiadau, gan siarad â theuluoedd a gafodd brofedigaeth. Roedd hi'n nyrs yn ystod y rhyfel, ac yn ddirprwy brif athrawes ac ar ôl ymddeol roedd hi wedi cynnig ei hamser i ddysgu plant i ddarllen ac ysgrifennu.

Roedd Nancy wedi cyflawni gweithgareddau codi arian i VS. Roedd ganddi wisg ceffyl, a byddai hi'n gwisgo'i hun a'i sgwter symudedd fel Blossom y Ceffyl ac yn teithio o amgylch Kingston upon Thames yn codi arian. Fe wnaeth hi gyflwyno sgysiau a chyflwyniadau am VS a chodi tua £20,000.



Cydraddoldeb, amrywiaeth a chynhwysiant

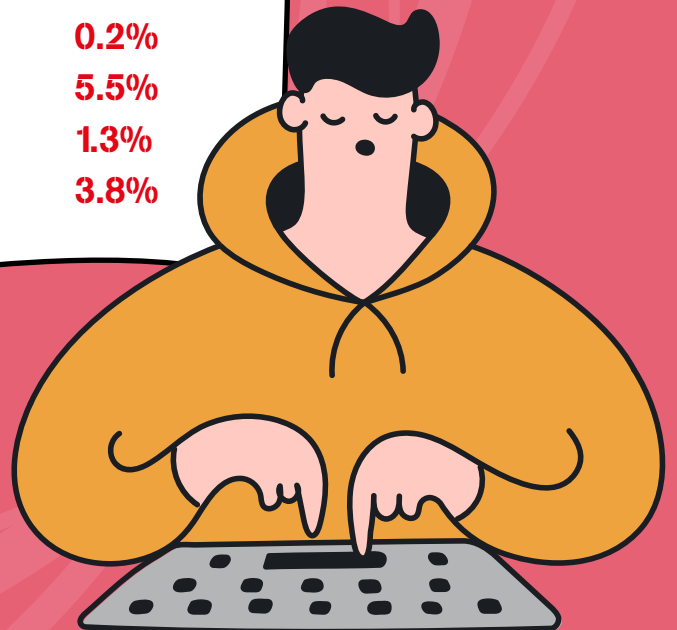
Yn VS, rydym yn ymfalchïo ein bod yn sefydliad amrywiol sy'n ymrwymedig i gefnogi a hyrwyddo cydraddoldeb a chynhwysiant yn y gwasanaethau rydym yn eu darparu, yn ogystal â thrwy ein harferion gyda'n gweithwyr cyflogedig a'n gwirfoddolwyr Cynhaliwyd gweithgareddau allweddol gydag aelodau staff a gwirfoddolwyr eleni:

- Mae ein chwe rhwydwaith staff EDI wedi parhau i ddarparu cefnogaeth cymheiriaid i'r aelodau a gwybodaeth werthfawr ar sail profiad bywyd sydd wedi llywio strategaeth, polisi a datblygiad gwasanaethau. Cynhaliodd y rhwydweithiau nifer o ddiwyddiadau drwy gydol y flwyddyn ynghyd â phostiadau blog a gweithgareddau eraill. Ymhlith yr uchafbwyntiau roedd digwyddiad rhyngweithiol Mis Hanes Pobl Ddu, sesiynau ymwybyddiaeth canser y fron a'r menopô, a gweminarau traws ac anneauidd. Ochr yn ochr â'n rhwydweithiau staff, mae ein Caffi Menopô a'n Caffi Galar wedi parhau i dyfu.
- Cadwon ni ein hardystiadau gan gynnwys Hyderus o ran Anabledd, Statws 100 Cyflogwr Uchaf Stonewall, a chael ein henwi yn 'Elusen y Flwyddyn' y Ganolfan Amrywiaeth Genedlaethol'.
- Rydym wedi rhoi gweithdrefn Asesiad o'r Effaith ar Gydraddoldeb newydd ar waith ynghyd â phecyn cymorth, sy'n cynnwys nifer o adnoddau cefnogi yn ogystal â gweithdy rhyngweithiol. Bydd hyn yn ein helpu i sicrhau bod ein holl bolisiau a gwasanaethau mor gynhwysol â phosib.
- Rydym wedi cyhoeddi ein bylchau cyflog ar sail rhywedd, anabledd ac ethnigrwydd gyda chymau gweithredu'n gysylltiedig â hynny er mwyn ysgogi gwelliannau (gweler tudalen 59). Er bod adrodd ar y bwllch cyflog rhwng y rhywiau yn orfodol, dewisom ni fynd ymhellach ac edrych ar ein bylchau cyflog ar sail anabledd ac ethnigrwydd er mwyn sicrhau ein bod yn creu gweithle cwbl gynhwysol.
- Rydym wedi lansio rhaglen mentora sydd yn anelu at gynyddu cynrychiolaeth y rhai sydd â nodweddion sydd yn cael eu tangynrychioli yn y rolau arweiniol. Bydd y rhaglen yn parhau tan fis Hydref 2024 a bydd yn cynnwys gweminarau a gweithdai ynghyd â sesiynau mentora.



Cyfansoddiad staff VS*

Benywaidd:	84.9%
Gwrywaidd:	14.2%
Anneuaidd/arall:	0.9%
Asiaidd:	7.1%
Du:	6.9%
Cymysg:	2.9%
Gwyn Prydeinig:	75.9%
Gwyn arall:	6.7%
Arall:	0.6%
Heterorywiol:	87.8%
LGB+:	10.5%
Arall:	1.7%
Anabl:	20.0%
Ddim yn anabl:	80.0%
Di-grefydd:	52.6%
Budhaidd:	0.6%
Cristnogol:	35.2%
Hindwâidd:	0.7%
Iddewig:	0.2%
Mwslimaidd:	5.5%
Sikhaidd:	1.3%
Arall:	3.8%



*Nid yw'r data'n cynnwys aelodau staff nad oedd wedi ateb neu a ddywedodd bod yn well ganddynt beidio â dweud.

Yr holl ddata uchod o'r dadansoddiad diwedd blwyddyn – ciplun ar 1 Ebrill 2024.

Dadansoddiad bylchau cyflog

Mae VS yn adrodd ar ein bwllch cyflog rhwng y rhywiau ers 2017 yn unol â gofynion statudol. Nid yw adrodd ar fylchau cyflog ar sail anabledd nac ethnigrwydd yn ofyniad cyfreithiol ar hyn o bryd, ond fel rhan o'n hymrwymiad i gydraddoldeb, amrywiaeth a chynhwysiant rydym hefyd yn dadansoddi a chyhoeddi'r data hyn.

Bwlch cyflog rhwng y rhywiau

Ar gyfer blwyddyn ariannol 2023-24, ein bwllch cyflog cymedrig rhwng y rhywiau yw 15.0% a'n bwllch cyflog canolrifol rhwng y rhywiau yw 7.9%. Dengys hyn gynnydd bach yn y bwllch cymedrig ond gostyngiad yn y bwllch cyflog canolrifol.

Nid yw ein bwllch cyflog rhwng y rhywiau wedi'i achosi gan wahaniaethau mewn cyflogau ar gyfer dynion a menywod sy'n gweithio yn yr un rol neu swydd, ond yn hytrach oherwydd mai dim ond 76% o'r bedwaredd chwarterel (y rolau â'r tâl uchaf) sydd yn fenywod, o gymharu â 90% yn y chwartereli cyntaf, ail a thrydydd.

Rhagor o wybodaeth am y bwllch cyflog rhwng y rhywiau yn VS.

Bwlch cyflog ar sail ethnigrwydd

Ar gyfer blwyddyn ariannol 2023-24, ein bwllch cyflog cymedrig ar sail ethnigrwydd yw -1.5% a'n bwllch cyflog canolrifol ar sail ethnigrwydd yw -10.0%. Golyga hyn bod y bwllch cyflogau wedi cynyddu ymhellach o blaid pobl o gymunedau Du, Asiaidd a lleiafrifoedd ethnig. Serch hynny, dengys dadansoddiad pellach fod taliadau pwysoliad Llundain yn effeithio'n fawr ar y darlun hwn, gyda staff o leiafrifoedd ethnig yn fwy tebygol o'i dderbyn. O'u dadansoddi ar wahân, mae'r bwllch cyflog ar sail ethnigrwydd o blaid staff Gwyn yn Llundain a thu allan i Lundain.

Nid oes unrhyw dystiolaeth bod ein bwllch cyflog ar sail ethnigrwydd yn cael ei achosi gan wahaniaethau mewn cyflogau ar gyfer staff Du, Asiaidd ac ethnig leiafrifol a staff Gwyn sy'n gweithio yn yr un rôl neu swydd.

Rhagor o wybodaeth am y bwllch cyflog ar sail ethnigrwydd yn VS.

Bwlch cyflog ar sail anabledd

Ar gyfer blwyddyn ariannol 2023-24, ein bwllch cyflog cymedrig ar sail anabledd yw 4.8% a'n bwllch cyflog canolrifol ar sail anabledd yw 4.4%. Dengys hyn ostyngiad yn y bwllch cymedrig ond cynnydd bach yn y bwllch canolrifol.

Nid yw ein bwllch cyflog ar sail anabledd wedi'i achosi gan wahaniaethau mewn cyflogau ar gyfer pobl anabl a rhai nad ydynt yn anabl sy'n gweithio yn yr un rôl neu swydd, ond yn hytrach oherwydd bod canran y gweithwyr anabl yn is yn y ddwy chwarterel uchaf.

Rhagor o wybodaeth am y bwllch cyflog ar sail anabledd yn VS.



Ein cyllidwyr

Rydym yn ddiolchgar i bawb sydd wedi'n cefnogi ni yn 2023–24. Hoffem gydnabod y sefydliadau canlynol yn benodol:

Abri

Amlogfa Bangor

Awdurdod Cyfun Gorllewin Swydd Efrog

Awdurdod Cyfun Manceinion Fwyaf

Awdurdod Llundain Fwyaf

Bank of Ireland (UK) plc

Barclays Bank UK plc

Bedfordshire and Luton Community Foundation fel rhan o Luton Rising – Community Investment Fund

Bristol Missing Link Limited

Brit Insurance

Bwrdd Gofal Integredig GIG Swydd Gaerhirfryn a De Cumbria

Bwrdeistref Bexley Llundain

Bwrdeistref Brenhinol Kensington a Chelsea

Bwrdeistref Camden Llundain

Bwrdeistref Ealing Llundain

Bwrdeistref Haringey Llundain

Bwrdeistref Islington Llundain

Bwrdeistref Merton Llundain

Bwrdeistref Tower Hamlets Llundain

Bwrdeistref Waltham Forest Llundain

Chiltern Academy

Comisiynydd Heddlu a Throsedd Avon a Gwlad yr Haf

Comisiynydd Heddlu a Throsedd Caint

Comisiynydd Heddlu a Throsedd De Cymru

Comisiynydd Heddlu a Throsedd De Swydd Efrog

Comisiynydd Heddlu a Throsedd Derby

Comisiynydd Heddlu a Throsedd Dorset

Comisiynydd Heddlu a Throsedd Dyfnaint a Chernyw

Comisiynydd Heddlu a Throsedd Glannau Humber

Comisiynydd Heddlu a Throsedd Gogledd Cymru

Comisiynydd Heddlu a Throsedd Gorllewin Canolbarth Lloegr

Comisiynydd Heddlu a Throsedd Gorllewin Mercia

Comisiynydd Heddlu a Throsedd Gwent

Comisiynydd Heddlu a Throsedd Hampshire ac Ynys Wyth

Comisiynydd Heddlu a Throsedd Norfolk

Comisiynydd Heddlu a Throsedd Suffolk

Comisiynydd Heddlu a Throsedd Sussex

Comisiynydd Heddlu a Throsedd Swydd Bedford

Comisiynydd Heddlu a Throsedd Swydd Gaerhirfryn

Comisiynydd Heddlu a Throsedd Swydd Gaerloyw

Comisiynydd Heddlu a Throsedd Swydd Lincoln

Comisiynydd Heddlu a Throsedd Swydd Warwick

Comisiynydd Heddlu a Throsedd Wiltshire

Comisiynydd Heddlu, Tân a Throsedd Caerefrog a Gogledd Swydd Efrog

Comisiynydd Heddlu, Tân a Throsedd Cumbria

Comisiynydd Heddlu, Tân a Throsedd Essex

Comisiynydd Heddlu, Tân a Throsedd Swydd Stafford

Compass Wellbeing CIC

Conflict Management Plus Ltd

Conor Spraggs Foundation

Co-op

Corfforaeth Dinas Llundain/Heddlu Dinas Llundain

Cronfa Gymorth Covid-19 (Cymdeithas Yswirwyr Prydain)

Cronfa Gymunedol y Loteri Genedlaethol

Cumbria Victims Charitable Trust

Cyfreithwyr Slater a Gordon

Cyngor Bwrdeistref Fetropolitaidd Dudley

Cyngor Bwrdeistref Fetropolitaidd Rochdale

Cyngor Bwrdeistref Fetropolitaidd Sandwell

Cyngor Bwrdeistref Fetropolitaidd Walsall

Cyngor Bwrdeistref Gosport

Cyngor Bwrdeistref Luton

Cyngor Canol Swydd Bedford

Cyngor Dinas Brighton a Hove

Cyngor Dinas Caerdydd

Cyngor Dinas Doncaster

Cyngor Dinas Hull

Cyngor Dinas Winchester

Cyngor Meddygol Cyffredinol

Cyngor Optegol Cyffredinol

Cyngor Osteopatheg Cyffredinol

Cyngor Plwyf Denmead

Cyngor Plwyf Laverstock and Ford

Cyngor Plwyf Maresfield

Cyngor Plwyf North Horsham

Cyngor Sir Gorllewin Sussex

Cyngor Sir Suffolk

Cyngor Sir Swydd Caerloyw

Cyngor Sir Swydd Gaerwrangon

Cyngor Wakefield

Evander

Foundations

Free Hospital Trust Fund

Gofal Cymdeithasol Cymru

Grŵp Comisiynu Clinigol Swydd Henffordd a Swydd
Caerwrangon

Heddlu Swydd Bedford

Koestler Arts

Lloyds Bank plc

Llywodraeth Cymru

Mankind UK Limited

MedReg Consultancy Limited

National Westminster Bank plc

Nationwide Building Society

Ombwdsmon Gwasanaethau Cyhoeddus Cymru

Patricia Routledge Charitable Trust

Potton Consolidated Charity

Sacred Heart High School

Secom Security System

Senedd y DU

Sir Charles Jessel Charitable Trust

Smile For Joel

Somerset Community Foundation

Standing Together Against Domestic Abuse

Stonewall Park Charitable Trust

Sussex Community Foundation

Swyddfa'r Maer dros Heddlua a Throsedd (Llundain)

The Access to Justice Foundation

The Moira Fund

The Zochonis Charitable Trust

Vivid Housing Association

Wakefield Community Safety Partnership

Wakefield District Housing

Y Blaid Lafur (ar ran y Blaid Lafur a'r Blaid
Gydweithredol am ddarparu'r Gwasanaethau)

Y Cyngor Nyrsio a Bydwreigiaeth

Y Swyddfa Gartref

Y Weinyddiaeth Gyfiawnder



Ein cefnogwyr a'r rhai sy'n codi arian i ni

Rydym yn ddiolchgar i bawb wnaeth godi arian a'n cefnogi ni yn 2023–24.



Fe wnaeth Damien godi dros £3,000 i VS

Ym mis Mehefin 2023, fe wnaeth Damien, YouTuber sydd yn adanbyddus am ei fideos llythrennedd ariannol, ddioddef ymosodiad difrifol tra roedd allan yn gwyllo gêm bêl-droed Cynghrair y Pencampwyr. Roedd Damien yn siarad â chariad ei ffrind pan ymosododd dieithryn arno'n sydyn, gan ei adael yn anymwybodol ar lawr, yn waed i gyd ac angen sylw meddygol difrifol. Roedd yn rhaid iddo fynd i'r ysbyty a bu yno dan ofal meddygol am 24 awr.

Mewn ymateb i'r digwyddiad trawmatig, bu Damien yn ddigon dewr i rannu ei brofiad mewn fideo ar YouTube a thafllu goleuni ar yr ymosodiad. Serch hynny, yn dilyn cyngor cyfreithiol gydag achos llys ar y gweill, cafodd y fideo ei dynnu oddi ar YouTube. Mewn ymateb i'r fideo, dangosodd tanygrifwyr ffyddlon Damien eu cefnogaeth iddo, gan anfon arian ato i'w helpu trwy'r cyfnod anodd hwn.

Roedd Damien yn gwerthfawrogi'r haelioni, ond yn ymwybodol fod ganddo ddigon o arian i gynnal ei hun ac felly fe gyfrannodd yr arian a dderbyniodd i VS. Gan sylweddoli nad oes gan pawb yr un llwyfan a chynulleidfia i ddibynnu arnynt mewn amseroedd anodd, fe wnaeth Damien bwysleisio pwysigrwydd sefydliadau fel Victim Support, sydd yn darparu cefnogaeth hollbwysig i ddioddefwyr.

Gyda chefnogaeth ei danysgrifwyr ffyddlon, fe wnaeth Damien godi swm anhygoel o **£3,048** i VS.

Manylion cyfeirio ag weinyddol

Rhif elusen:	298028 Cofrestrwyd fel elusen yng Nghymru a Lloegr
Rhif Cwmni:	2158780 Cofrestrwyd fel cwmni cyfyngedig drwy warant yng Nghymru a Lloegr
Swyddfa gofrestredig:	Adeilad 3, Parc Busnes Dwyreiniol, Lôn Wern Fawr, Pentref Llanelwyr, Caerdydd, CF3 5EA.
Ysgrifennydd:	David Fowler

Cynghorwyr

Archwilydd:	Forvis Mazars LLP, 6 Sutton Plaza, Sutton Court Road, Sutton, Surrey SM1 4FS
Bancwyr:	Lloyds Banking Group plc, 25 Gresham Street, Llundain EC2V 7HN
Cyfreithwyr:	Bates Wells Braithwaite, 10 Queen Street Place, Llundain EC4R 1BE

Cyfarwyddwyr ac ymddiriedolwyr

Cyfarwyddwyr y cwmni elusennol (yr Elusen) ydy ei ymddiriedolwyr at ddibenion cyfraith cwmnïau. Yr ymddiriedolwyr a'r swyddogion a wasanaethodd yn ystod y flwyddyn ac ers diwedd y flwyddyn oedd y canlynol:

Swyddogion rheoli allweddol

Llywydd	EHB, Y Dywysoges Frenhinol
Cadeirydd	Andrew Tivey
Is-gadeirydd	Roger Harding (hyd at 8 Rhagfyr 2023), Kathryn Adkins (o 8 Rhagfyr 2023)
Trysorydd	Kathryn Adkins
Ymddiriedolwyr	Sudeep Chatterjee (o 8 Rhagfyr 2023) Claire Collins (o 20 Mawrth 2024) Andrew Edwards (tan 8 Rhagfyr 2023) Helen Evans Angela Gascoigne (o 8 Rhagfyr 2023) Debbie Gillatt Caroline Green (o 20 Mawrth 2024) Amanda Hamilton-Stanley Laura Johnson (tan 7 Rhagfyr 2023) Clarisse Mallem Rachel Onikosi Amanda Stanley-Hamilton Sue Steen (o 8 Rhagfyr 2023)

Mae rhagor o wybodaeth am yr ymddiriedolwyr ar [wefan VS](#).

Yr Uwch Dîm Arweinyddiaeth

Katie Kempen	Prif Swyddog Gweithredol (o 26 Mehefin 2023)
Diana Fawcett	Prif Swyddog Gweithredol (tan 25 Mehefin 2023)
Zoe Byrne	Cyfarwyddwr Gwasanaethau – De Lloegr a Chymru (tan 24 Tachwedd 2023)
David Fowler	Cyfarwyddwr Cyllid (o 22 Ionawr 2024)
Carrie Rich	Cyfarwyddwr Cyllid (tan 3 Tachwedd 2023)
Martyn Herward	Cyfarwyddwr Gwasanaethau Busnes
Simon Ketteridge	Cyfarwyddwr Datblygu Busnes, Mewnwelediad a Materion Allanol
Kultar Nayyar	Cyfarwyddwr Gwasanaethau – Llundain a Lladdiadau
Johanna Parks	Cyfarwyddwr Gwasanaethau – Gogledd a Chanolbarth Lloegr

Rhoddir rhagor o wybodaeth am yr Uwch Dîm Arweinyddiaeth ar [wefan VS](#).

Ymunwch â ni i gefnogi dioddefwyr a sicrhau newid

- Dewch o hyd i yrfa yn VS
- Dewch yn wirfoddolwr a werthfawrogrir
- Ymgymrwch â her dros VS neu gwnewch gyfraniad
- Dywedwch wrth bobl am y cymorth sydd ar gael i ddioddefwyr
- Dilynwch ni ar y cyfryngau cymdeithasol a helpwch ni i greu newid

I gael gwybod mwy: victimsupport.org.uk



Mae Patricia* yn defnyddio ei phrofiad i greu newid.

Ymosodwyd ar Patricia gan ei mab yn ei chartref. Mae hi wedi cael ei harswydo o weld y diffyg gweithredu a chefnogaeth gan yr heddlu a oedd yn canslo cyfarfodydd dro ar ôl tro ac a gaeodd ei hachos heb hyd yn oed ddweud wrthi. Mae hi'n gwerthfawrogi'r caredigrwydd a'r gefnogaeth a ddangoswyd gan ei gweithiwr achos yn VS ac mae hi erbyn hyn yn obeithiol y caiff ei hachos ei ail-agor.

Mae hi nawr yn defnyddio ei phrofiad i greu newid:

Dywedodd "Dydy hi ddim yn ymddangos fel petai gan ddioddefwyr unrhyw hawliau. Rwy'n gobeithio drwy adrodd fy stori y bydd yr heddlu yn cymryd sylw ac yn bod yn llawer mwy ystyriol o ddioddefwyr.

"Wnaf i byth ddod dros yr hyn sydd wedi digwydd i mi, ond rwy'n gobeithio bod dweud fy stori yn gwneud rhyw les. Efallai y gallai helpu i atal rhywun rhag mynd trwy'r hyn y bues i trwyddo."

*Enw wedi'i newid i ddiogelu cyfrinachedd.





VICTIM 50 SUPPORT

Championing victims and survivors since 1974

Rydym yn elusen **annibynnol** sy'n cynnig cymorth **cyfrinachol am ddim** i bobl y mae troseddau a digwyddiadau trawmatig yn effeithio arnynt.

I gael gwybodaeth a chymorth, cysylltwch â ni drwy:

- ffonio: Llinell Gymorth **08 08 16 89 111**
- defnyddio ein gwasanaeth sgwrsio byw 24/7:
victimsupport.org.uk/live-chat
- defnyddio BSL: **victimsupport.org.uk/bsl**
- Ar-lein: **victimsupport.org.uk**

I gael gwybod sut gallwch chi'n helpu ni, ewch i **victimsupport.org.uk/get-involved**

victimsupport.org.uk

 @VictimSupport

 VictimSupport

 victimsupport_uk

 [Linkedin.com/company/victim-support](https://www.linkedin.com/company/victim-support)

Cyhoeddwyd gan Victim Support
Llywydd: EHB Y Dywysoges Frenhinol

Victim Support, Adeilad 3, Parc Busnes Dwyreiniol, Lôn Wern
Fawr, Pentref Llanelwyrwg, Caerdydd CF3 5EA

Ffôn: 020 7268 0200

Cofrestrriad elusen: 298028. Rhif cwmni: 2158780.
Cofrestrwyd yn Lloegr. Cyfyngedig drwy warant.
Swyddfa gofrestrdig fel uchod.

